

古代ギリシア語碑文史料の全体像

——分類・残存数・時代分布・地域分布——

前野弘志

はじめに

古代ギリシア人が様々な碑文を大量に建立したことは周知の事実である。文字を石に刻んで人の目に触れる場所に建てる慣習を碑文文化と呼ぶならば、古代ギリシアは世界史の中でも碑文文化が最も栄えた場所の一つだと言えるだろう。もともと木の文化が優勢なため碑文文化が根付かなかった日本に住む者の目から見れば¹⁾、それは異質な文化である。古代ギリシアにおける碑文文化の諸相とその機能を明らかにすることは、古代ギリシア人の文化を理解する上で不可欠であろうし、また翻って我々の文化を見直すことにも繋がるだろう。

ところで、古代ギリシアの碑文文化という言葉は非常に曖昧である。そもそも、古代ギリシアとはいつからいつまでの時代を指すのか、またどこからどこまでの地域を指すのか。先ほど古代ギリシア人は様々な碑文を大量に建立したと述べたが、様々なとは具体的に何を指すのか、また大量にとは具体的に幾つを指すのか。これらの疑問は非常に基礎的ではあるが、これらに答えることは古代ギリシアの碑文文化の諸相や機能を明らかにするために必要不可欠な準備作業であり、そのことから新たな課題が提起されるだろう。

小論の目的は、これまでの欧米の主要な研究成果に依拠しつつ、①碑文の種類、②碑文の残存数、③碑文の時代分布、④碑文の地域分布、以上の4点を出来る限り明らかにすることによって、古代ギリシア語碑文史料の全体像を把握しようと試みることにある。もちろん、例外なく碑文を分類することも、厳密に碑文の残存数を計算することも不可能である。またそれが不可能ならば、碑文の時代分布を知ることも、碑文の地域分布を知ることも困難であろう。そ

のことは承知の上で敢えてこの問題に取り組みたい。厳密な解答は望み得ないとしても、少なくとも目安となる解答は得られると思うからである。

1. 碑文の分類

碑文の分類に入る前に、碑文という言葉进行定義しておく必要がある。なぜならば、我々が使う碑文という言葉と、日本語で一般にギリシア語碑文ないし碑文学と訳される欧米諸語（英Greek Epigraphy, 独Griechische Epigraphik, 仏Épigraphie grecque, 伊Epigrafia Greca, 羅Epigraphica Graeca）の間には²⁾、意味において少なからぬずれがあり、そのずれは碑文の分類や残存数にも影響を及ぼすからである。

我々が使う碑文ないしは碑銘という言葉は、碑という字がそれだけでイシブミと読まれるように、本来は石に刻まれた文章を指す。またそれに類する金石文という言葉は、文字通り金属や石に刻まれた文章を指す。しかし、上に掲げた欧米諸語は、石や金属に刻まれた文章のみならず、陶器に書かれた文章をも含む³⁾。それ故、碑文も碑銘も金石文も厳密な意味においては、Epigraphyに代表される欧米諸語とは一致しない。

そこで、ギリシア語碑文と言った場合には、石に刻まれた文章、金属に刻まれた文章、陶器に書かれた文章を含む広義の意味と、石に刻まれた文章だけを指す狭義の意味との両方があるということを了解しておく必要があるだろう。ギリシア語碑文学の守備範囲は、日本語の碑文という言葉が指す以上に広いのである。

さて、広義の碑文を分類する最も容易な方法は、碑文を特定の内容や出土地に従って分類収集することである。例えば、聖法集、法律集、韻文集、方言集、墓碑銘集、歴史的碑文集など、また出土地に従って、タソス出土碑文集、コス出土碑文集などである。確かにこの方法は合理的であり個別的目的には便利であるが、碑文史料全体を見渡すためには不向きである。

膨大な量の碑文を一望して合理的に分類することを目指した試みが二つある。一つは *IG = Inscriptiones Graecae* である(表1)⁴⁾。この史料集の分類原則は、①地域、②時代、③内容の三つで、これらは階層的に配置されている。つまり、

最初に碑文文化の及んだ地域を15の区画に分け、全ての碑文を出土地に従って分類し、次に同一地域内の碑文を時代によって細分し、最後にそれらを碑文の内容に従って更に細分する。出土碑文の少ない区画では、②、③の原則が適用されない場合もある。この分類方法の利点は、地域を単位とすることによって全ての碑文を包括的に分類することに成功している点である。一方その欠点は、時代、内容という細分項目を設けてはいるものの、主要な分類項目である地域は包括的分類には便利ではあっても、そこにそれ以上の論理を見いだすことはできない点である。

この欠点を補うために考案されたのが *EG = Epigrafia Greca* の方法である(表2)⁵⁾。Guarducci は碑文のイニシアティブ、つまり誰が碑文を建てたかを基準として、全ての碑文を並列的に、①公的碑文、②私的碑文、③宗教的碑文の三つに分類した。碑文は自然に建てられるものではない、誰かが敢えて建てるものである。この分類方法の利点は、碑文が建てられた地域という受動的な要素にはこだわらず、碑文を誰が建てたかという能動的な要素に従って全ての碑文を包括的に分類したことである。一方その欠点は、公的碑文、私的碑文と分けておきながら、宗教的碑文の中には公的碑文も私的碑文も含まれている点である。公的碑文とはポリスやデーモスなどの公的団体が作成したもので、私的碑文とは私的個人が作成したものを指す。一方、宗教的碑文とは公的私的を問わず宗教に関わる団体や個人が作成した碑文をまとめたものとなっている。古代ギリシアにおいて宗教が果たした役割の大きさは十分に理解できるし、それ故に宗教的碑文を独立させた根拠も理解できるが、このことによってかえって分類基準が曖昧になっている嫌いがある。また、たとえ公的資金によって建てられた公的碑文であっても、建立までに私的イニシアティブは働かなかっただろうか。公的私的の区分も自明のこととは言えないのではないだろうか。

IG と *EG* の分類方法は、相反するものでもなく、どちらが優れているというものでもない。例外のない分類方法が存在しない以上、両者はむしろ別系統の方法であり、相互補完的なものと見るべきだろう。今後、新たな分類法が考案されるかも知れないが⁶⁾、当面はここに掲げた二つの表が包括的に碑文を分類するための立体的な見取り図を提供してくれるだろう。

表1 IG=*Inscriptiones Graecae* による分類

IG.I	<i>Inscriptiones Atticae anno Euclidis vetustiores.</i> Edid. Adolphus Kirchoff. Addita est tabula geographica conspectum civitatum societatis Deliae exhibens.(1873).
IG.Is	<i>Supplementa.</i> Edid. Adolphus Kirchoff.(1877, 1887, 1891).
IG.I ²	<i>Inscriptiones Atticae Euclidis anno anteriores.</i> Edid. Fridericus Hiller de Gaertringen.(1924).
IG.I ³	<i>Inscriptiones Atticae Euclidis anno anteriores.</i> Fasc.1 Decreta et tabulae magistratum. Edid. David Lewis.(1981). Fasc.2 Dedicaciones, catalogi, termini, tituli sepulcrales, varia, tituli Attici: extra Atticam reperti, addenda. Edid. David Lewis et Lilian Jeffery adiuvante Eberhard Erxleben.(1994). Fasc.3 Indices. Compos.D.Lewis, E.Erxleben, K.Halof.(1998).
IG.II	<i>Inscriptiones Atticae aetatis quae est inter Euclidis annum et Augusti tempora.</i> Edid. Ulrichus Koehler. Pars.I Decreta continens.(1877). Pars.II Tabulas magistratum, catalogos nominum, instrumenta iuris privati continens.(1883). Pars.III Dedicaciones, titulos honorarios, statuarum subscriptiones, titulos artificum, titulos sacros, inscriptiones ararum, oracula, similia, titulos sepulcrales continens.(1888). Pars.IV Indices continens. Compos. Johannes Kirchner.(1893). Pars.V <i>Supplementa.</i> (1895).
IG.III	<i>Inscriptiones Atticae aetatis Romanae.</i> Edid. Guilelmus Dittenberger. Pars.I Decreta senatus populi que Atheniensium etc. Addenda et corrigenda. Additae sunt tabulae quinque lithographicae.(1878). Pars.II Tituli sepulcrales. Tituli memoriales. Fragmenta incerta. Addenda et corrigenda. Indices. (1882). Pars.III Appendix inscriptionum Atticarum: Defixionum tabellae in Attica regione repertae. Edid. Ricardus Wuensch.(1897).
IG.II/III ²	<i>Inscriptiones Atticae Euclidis anno posteriores.</i> Edid. Johannes Kirchner. Pars.I Decreta continens. Fasc.1 Decreta annorum 403-229 a.Chr.(1913). Fasc.2 Decreta anno 229/8 a.Chr.posteriora. Accedunt leges sacrae.(1916). Pars.II Tabulas magistratum, catalogos nominum, instrumenta iuris privati continens. Fasc.1 Tabulae magistratum.(1927). Fasc.2 Catalogi nominum, Instrumenta iuris privati.(1931). Pars.III Dedicaciones, titulos honorarios, titulos sacros, titulos sepulcrales continens. Fasc.1 Dedicaciones. Tituli honorarii. Tituli sacri.(1935). Fasc.2 Tituli sepulcrales. Tituli memoriales. Insunt tabulae duae.(1940). Pars.IV Indices continens. Fasc.1 Archontum tabulae. Chronologica. Sermo publicus decretorum proprius. (1918). Pars.V [<i>Inscriptiones Atticae christianae.</i>]
IG.IV	<i>Inscriptiones Argolidis.</i> Edid. Maximilianus Fraenkel.(1902).
IG.IV ²	<i>Inscriptiones Argolidis.</i>
IG.IV ² .1	Fasc.1 <i>Inscriptiones Epidauri.</i> Edid. Fridericus Hiller de Gaertringen. Accedunt tabulae decem. (1929).
IG.IV ² .2	Fasc.2 [<i>Inscriptiones Aeginae, Corinthi, regionis Corinthiae.</i>]
IG.V	<i>Inscriptiones Laconiae Messeniae Arcadiae.</i>
IG.V.1	Fasc.1 <i>Inscriptiones Laconiae et Messeniae.</i> Edid. Gualtherus Kolbe. Additae sunt tabulae septem.(1913).
IG.V.2	Fasc.2 <i>Inscriptiones Arcadiae.</i> Edid. Fridericus Hiller de Gaertringen. Accedunt tabulae octo (1913).
IG.VI	[<i>Inscriptiones Achaese et Elidis.</i>]
IG.VII	<i>Inscriptiones Megaridis et Boeotiae.</i> Edid. Guilelmus Dittenberger.(1892).
IG.VIII	<i>Inscriptiones Delphorum.</i> (Consilio et auctoritate Academiae inscriptionum et humaniorum litterarum Francogalicae editae.)

IG.IX IG.IX.1	Pars.I	Inscriptiones Phocidis, Locridis, Aetoliae, Acarnaniae, insularum maris Ionii. Edid. Guilelmus Dittenberger.(1897).
IG.IX.1 ²	Pars.I	Inscriptiones Phocidis, Locridis, Aetoliae, Acarnaniae, insularum maris Ionii. Fasc.1 Inscriptiones Aetoliae. Edid. Guentherus Klaffenbach.(1932). Fasc.2 Inscriptiones Acarnaniae. Edid. Guentherus Klaffenbach.(1957). Fasc.3 Inscriptiones Locridis occidentalis. Edid. Guentherus Klaffenbach.(1968). Fasc.4 [Inscriptiones insularum Maris Ionii.] Fasc.5 [Inscriptiones Phocidis et Doridis.]
IG.IX.2	Pars.II	Inscriptiones Thessaliae. Edid. Otto Kern. Indices composuit Fridericus Hiller de Gaertringen. Inest tabula geographica una.(1908).
IG.X IG.X.2 IG.X.2.1	Inscriptiones Epiri, Macedoniae, Thraciae, Scythiae. Pars.II	Inscriptiones Macedoniae. Fasc.1 Inscriptiones Thessalonicae et viciniae. Edid. Carolus Edson. 1 tabula geographica, 16 tab. (1972).
IG.X.2.1s IG.X.2.2		[Supplementum] Fasc.2 [Inscriptiones Macedoniae septentrionalis.]
IG.XI		Inscriptiones Deli. (Consilio et auctoritate Academiae inscriptionum et humaniorum litterarum Francogallicae editae.)
IG.XI.2	Fasc.2	Inscriptiones Deli liberae. Tabulae archontum, tabulae hieropoeorum annorum 314-250. Edid. Felix Dürrbach.(1912).
IG.XI.3	Fasc.3	Tabulae quinque, adnotavit Fridericus Hiller de Gaertringen.(1927).
IG.XI.4	Fasc.4	Inscriptiones Deli liberae, Decreta, foedera, catalogi, dedicationes, varia. Edid. Petrus Roussel.6 tab.(1914).
IG.XII IG.XII.1	Fasc.1	Inscriptiones insularum maris Aegaei praeter Delum. Inscriptiones Rhodi Chalces Carpathi cum Saro Casi. Edid. Fridericus Hiller de Gaertringen. Accedunt tabulae geographicae tres ab Henrico Kieperto descriptae.(1895).
IG.XII.2	Fasc.2	Inscriptiones Lesbi Nesi Tenedi. Edid. Guilelmus R. Paton. Additae sunt tabulae geographicae duae.(1899).
IG.XII.3	Fasc.3	Inscriptiones Symes Teutlussae Teli Nisyri Astypalaeae Anaphes Therae et Therasiae Pholegandri Cimoli Meli. Edid. Fridericus Hiller de Gaertringen. Accedunt tabulae geographicae duae.(1898).
IG.XII.3.s IG.XII.4	Fasc.3. Fasc.4	Supplementa. Edid. Fridericus Hiller de Gaertringen.(1904). [Inscriptiones Coi Calymnae Leri Patmi Lepsiac.] Fasc.1 [Inscriptiones Coi.]
IG.XII.5	Fasc.5	Inscriptiones Cycladum. Edid. Fridericus Hiller de Gaertringen. Pars.I inscriptionum Cycladum praeter Tenum. 1 tab. (1903). Pars.II Inscriptiones Teni insulae. Indices.(1909).
IG.XII.6	Fasc.6	[Inscriptiones Chii et Sami cum Corassii Icariaque.] Pars.I [Inscriptiones Sami cum Corassii Icariaque.] Pars.II [Inscriptiones Chii.]
IG.XII.7	Fasc.7	Inscriptiones Amorgi et insularum vicinarum. Edid. Julius Deleamarre. Indices composuit Fridericus Hiller de Gaertringen. Addita est tabula geographica una.(1908).
IG.XII.8 IG.XII.9 IG.XII.s	Fasc.8 Fasc.9	Inscriptiones insularum maris Thracici. Edid. Carolus Fredrich.(1909). Inscriptiones Euboeae insulae. Edid. Ericus Ziebarth. Additae sunt tabulae septem.(1915). Supplementum. Edid. Fridericus Hiller de Gaertringen. Insunt tabulae duae.(1939).
IG.XIII		[Inscriptiones Cretae insulae.]
IG.XIV		Inscriptiones Italiae et Siciliae additis Graecis Galliae, Hispaniae, Britanniae, Germaniae inscriptionibus. Edid. Georgius Kaibel. Galliae inscriptiones edid. Albertus Lebègue.(1890).
IG.XV		[Inscriptiones Cypri.]

表2 EG=*Epigrafia Greca* による分類

<p>II: Epigrafi di carattere pubblico, (1969).</p> <ul style="list-style-type: none"> Decreti Leggi Editti Epistole ufficiali Epigrafi dedicatorie <ul style="list-style-type: none"> Dediche votive pubbliche Dediche onorarie pubbliche Epigrafi sepolcrali pubbliche Dediche dei coreghi e coregia Rendiconti e inventari <ul style="list-style-type: none"> Epistati delle opere pubbliche Logisti Poieti Curatori della marina militare Ellenotami e liste delle sessagesime dei tributi Tesorieri di Atena, tesorieri degli altri dèi Curatori del santuario di Asclepio Epistati di Artemide Brauronia Epistati del santuario di Eleusi Amministratori del santuario di Delo Amministratori del santuario di Delfi Iaromnàmoni del santuario di Asclepio ad Epidaurò Le tavole di Eraclea Le tabelle di Locri Rendiconti pubblici di Tauromenio Damiurghi di Cirene La «Cronaca» di Lindo Altri inventari di oggetti sacri affidati alla custodia di magistrati pubblici Cataloghi <ul style="list-style-type: none"> Magistrati e altri funzionari pubblici Prosseni e teorodochi Partecipanti agli agoni pubblici Efebi Cataloghi pubblici vari Fondazioni Cippi Terminali Instrumentum publicum <ul style="list-style-type: none"> Tessere pubbliche, contrassegni, voti Caducei Misure e pesi Laterizi Anfore vinarie Ghiande missili Occhi di ostracismo Monete Trattati Arbitrati Epigrafi varie di carattere pubblico Motivi ornamentali e scene figurate nelle epigrafi di carattere pubblico
<p>III: Epigrafi di carattere privato, (1974).</p> <ul style="list-style-type: none"> Dediche votive e onorarie <ul style="list-style-type: none"> Dediche votive Dediche onorarie

<p>Epigrafi sepolcrali Proscinèmi, Attestazioni di visite a luoghi insigni, Ricordi di persone lontane (cosiddetti <i>tituli memoriales</i>) Cippi terminali Testi di fondazione Testi di manomissione Altre epigrafi pertinenti al diritto privato Donazioni e testamenti Contratti di affitto e di compra-vendita Epistole Epigrafi della casa e degli oggetti domestici e personali Epigrafi della casa Epigrafi degli oggetti domestici e personali Epigrafi di efebi e di scolari Epigrafi di artisti Opere di architettura e, in genere, di costruzione Opere di scultura Opere di pittura e di mosaico Vasi fittili dipinti Opere di toreutica Imitazioni di vasi metallici in argilla e in vetro Gemme e anelli Monete Pesi da telaio e Lucerne Tessuti Documenti e notizie di vario genere Astragalo bronzeo del santuario di Didyma Specchio d'argento rinvenuto nell'Iran Stele iscritta del Museo di Palermo Concorsi di scultori Dediche votive di artisti</p>
<p>IV: Epigrafi sacre pagane e cristiane, (1978). Epigrafi sacre pagane Leggi sacre Cippi terminali Oracoli Inni sacri ed aretalogie Guarigioni miracolose(<i>sanationes</i>) Liste di sacerdoti, di altri addetti ai santuari, di fedeli partecipanti ai culti Dediche di sacerdoti e di loro collaboratori 'Apot' <i>Defixiones</i> Laminette auree «orfiche» Amuleti Varia Tegole sacre Chiavi iscritte di templi Pesi iscritti nel santuario di Zeus in Olimpia Catalogo di oggetti del santuario di Aphaia in Egina Il testamento (fondazione) di una sacerdotessa a Tessalonica Epigrafi cristiane Attica, Peloponneso, Grecia centrale(esclusa l'Attica), Grecia settentrionale, Isole del Mar Egeo, Asia Minore, Creta, Cipro, Cilicia, Siria, Palestina, Egitto, Cirenaica, Penisola iberica, Gallia, Italia settentrionale, Sicilia, Roma</p>

2. 碑文の残存数

現存する碑文の総数を数えた人はつい最近までいなかった。おそらく Hedrick が最初の人ではないだろうか。彼は現存するアッティカ碑文の総数を史料集から次のように概算した⁷⁾。まず IG に収録された碑文の点数から見てみると、IG. I² に約1,000点、その改訂版である IG. I³ に約1,500点、IG. II/III² に約13,500点が収録されているので、約13,500点+約1,500点=約15,000点という数字が得られる。次に1931年以降アゴラから出土した碑文が約7,000点あり、それらは SEG = *Supplementum Epigraphicum Graecum* XXI (1965) に収録されて IG. II/III²の補遺となっているので、それを追加すると約15,000点+約7,000点で約22,000点という数字が得られることになる。一方、PHI-6 = The Packard Humanities Institute & Cornell Greek Epigraphy Project, ver.6 (1991) に収録された碑文の点数から見ると、そこには24,596点のアッティカ碑文が収録されていて、IG + SEG による概算より若干大きな数字になっているが、これには同一碑文の重複が多く含まれているので、その分を差し引いて考えなければならない。PHI-7 (1997) は SEG XLIV (1994) をアップデートしたものであるが、新しいアッティカ碑文は殆どないので PHI-6 と同数と見てよいだろう。これらの概算から、現在知られているアッティカ碑文の総数を約20,000点と見るのが妥当と思われる。

次に、ギリシア全体での碑文の残存数についてであるが、これについても Hedrick の概算がある⁸⁾。PHI-6 には全体で82,572点の碑文が収録されていることから、彼は約100,000点と見積もっている。もしこの数字が正しければ、アッティカ碑文は全体の20%を占めることになり、その割合は抜群に多いと言えるだろう。アッティカ以外の主要な碑文出土地を見ると、エフェソスで約4,000点以下、デロスで約3,000点 (*Inscriptions de Délos*)、デルフォイで約2,000点 (*Fouilles de Delphes*) の碑文が発掘されておりアテナイに次ぐが、デロスとデルフォイの碑文の大多数は前166年以降そこに移住したアテナイ人の手によって刻まれたものであり、アテナイ人の碑文志向の強さが窺われる。

碑文の生産量の一例に関しては Hansen の計算がある⁹⁾。彼は前403年から前322年までに年代付けられるアテナイの民会決議775点を収集してリストにし

ている。そのうち488点は石に刻まれたもの、68点は碑文に引用されたもの、219点は文献史料に引用されたものである。民会の開催数については¹⁰⁾、前403年から前350年頃までは年に少なくとも30回もしかしたらそれ以上が開催され、前350年頃から前322年頃までは一部族につき4回つまり年に40回が開催されたので、この82年間に2,750回を下らない民会が開催されたことになる。また普通は一回の開催で少なくとも10の案件が議論され決議されたので、この間の民会決議数は $53 \times 30 \times 10 + 29 \times 40 \times 10 = 27,500$ 件という計算になる。

これらの民会決議が全て碑に刻まれた訳ではない。どれくらいの割合で碑に刻まれたのかは分からないが、残存率を敢えて計算するならば、 $488 \div 27,500 = 1.77\%$ 、もし民会決議の半分が碑に刻まれたとするならば $488 \div 16,750 = 3.55\%$ となる。つまり、民会決議の残存率はだいたい2%から4%といったところであろうか。Tracyもヘレニズム期における一人の石工の仕事量と残存数からその残存率を5%以下と見積もっている¹¹⁾。

3. 碑文の時代分布

アッティカの広義の碑文については、Hedrickが作成した時代分布グラフ(H-Fig.1, H-Fig.2, H-Fig.3)がある¹²⁾。H-Fig.1はアッティカ碑文の世紀ごとの時代分布を示したものである。これによって時代分布のアウトラインが分かる。それは、例えて言うなら、左向きに座っているスフィンクスのように私には見える。前8世紀から前6世紀までが前脚で、前5世紀が胸、前4世紀のピークが頭で、前3世紀から後1世紀までが背中、後2世紀の盛り上がりがお尻で、後3世紀が後4世紀までが尻尾である。

これを歴史的なコンテキストに当て嵌めてみる。ギリシア商人がアル・ミナでフェニキア商人からアルファベットを学んで持ち帰ったのは前8世紀の初期である。アテナイで最古の碑文は前725年頃のオイノコエで、それはダンスコンテストの賞品であった。石に刻まれた最古の決議碑文は前6世紀末のもので、決議碑文の建立が本格化するのは前450年以降のことである。碑文文化の最盛期は前5、4世紀であるが、それはアテナイの帝国支配と民主政の最盛期に当たる。その後、アテナイの政治的影響力が弱まるにつれて碑文建立も低調になっ

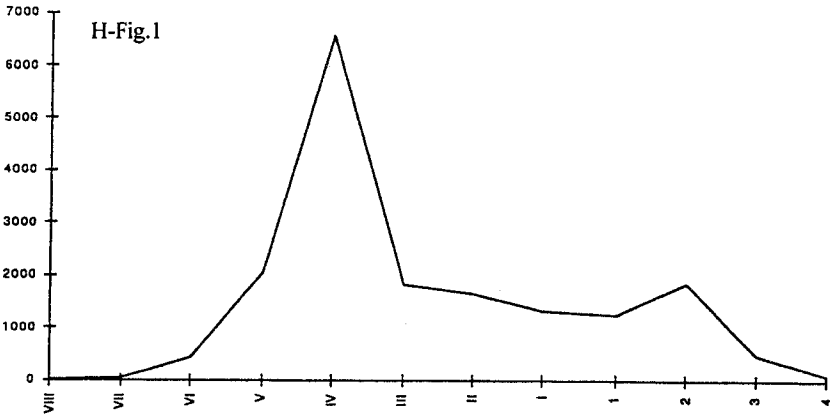


Figure 1. Attic inscriptions by century (8th century B.C.–4th century A.C.). After Packard Humanities Institute, disk 6, Hedrick (1999) p.392 より

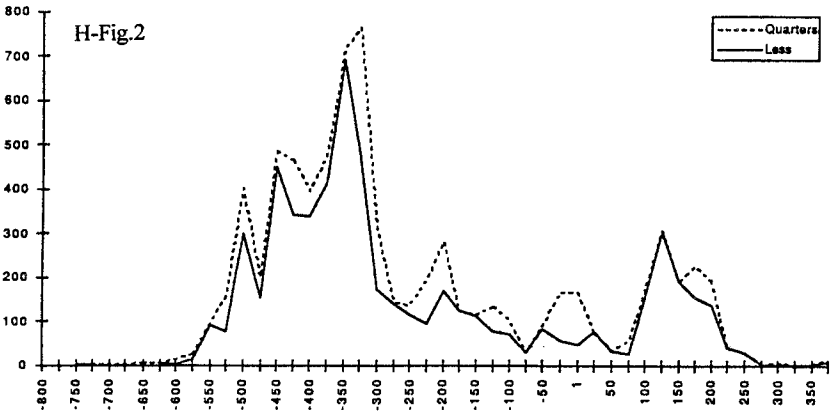


Figure 2. Attic inscriptions by quarter-century and less (8th century B.C.–4th century A.C.). After Packard Humanities Institute, disk 6, Hedrick (1999) p.392 より

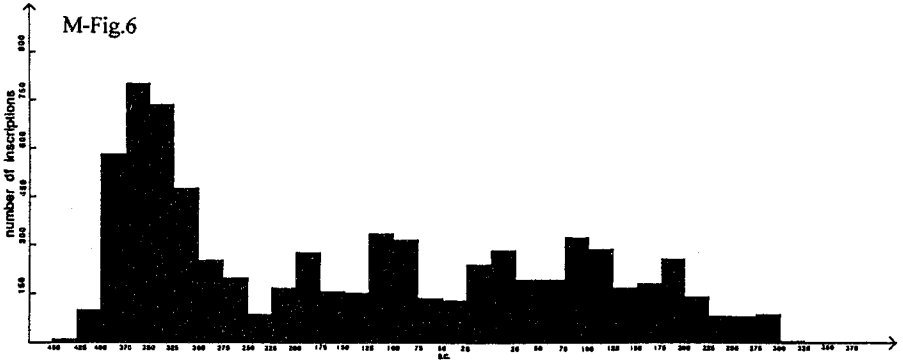


Figure 3. Graph showing epigraphic curve of epitaphs from Athens (total number = 8,135), Meyer (1990) p.92 より

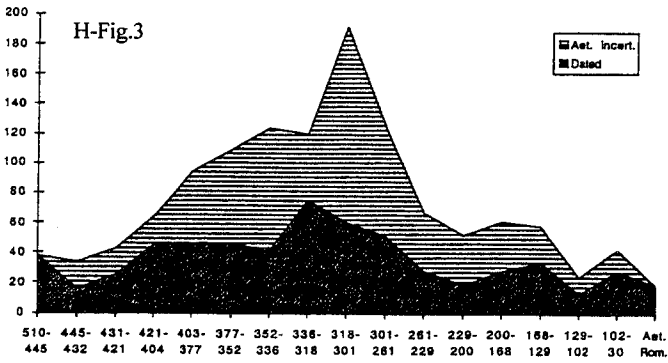


Figure 4. Chronological distribution of Attic decrees. After *IG II²*, Hedrick (1999) p.394 より

ていく。前86年にはスラの破壊に会う。後2世紀に盛り返したのはアテナイ最
員のハドリアヌス帝による復興政策のおかげである。既に衰退しつつあった碑
文文化にとどめを刺したのは後267年のヘルローイ人による略奪と破壊であった。

H-Fig.2 は同じものを四半世紀あるいはそれより細かな年代に分けて時代分
布を示したものである。これによると、前600年頃から徐々に増え始め、前575
年頃から急激に増加の一途を辿る。途中、前500年頃に第一のピークを迎え、
前475年頃の落ち込みの後、前450年に第二のピークを迎え、前400年の落ち込
みの後、前325年頃に最大のピークを迎える。その後は一気に減少し、前250年
頃にいったん底を打つ。それから全体的には徐々に減少するが途中、前200年
頃に増加、前175年頃に減少、前125年頃に増加、前75年頃に減少、前25年頃に
増加、後50年頃に減少を示している。後125年頃に盛り返しが見られるが、そ
の後は衰退する。

アッティカの墓碑に関しては、Meyer が作成した時代分布グラフ (M-Fig.6)
がある¹³⁾。これによると、前450年頃から前400年頃までは徐々に増加するが、
前400年から前375年の間に急激に増加し、前375年から前350年の間にピークを
迎える。その後は前250年頃に向けて一気に減少し、その後は横ばい状態を示
すが途中、前200年頃に増加、前175年頃に減少、前125年頃に増加、前75年頃
に減少、前25年頃に増加、後25年頃に減少を示している。後75年から後125年
頃にかけて盛り返すが、その後は徐々に減少し、後300年以降はほとんど消滅
する。

H-Fig.2 と M-Fig.6 とを比較すると、両方のグラフのカーブが非常に似てい
ることに気づく。このことは、当然ながら、広義の碑文に占める墓碑の割合の
高さを示していると考えられる。Meyer のデータは8,135点の墓碑を網羅してお
り、既に見たように、アッティカ碑文の総数は約20,000点なので、全体に占め
る墓碑の割合は約40%となる。高いパーセンテージを占める墓碑の時代分布カー
ブが碑文全体の時代分布カーブを押し上げたり引き下げたりしているのだろう。

H-Fig.3 はアッティカの決議碑文の時代分布を示したものである。これによ
ると、決議碑文が現れるのは前510年頃からで、前445年頃まではほぼ横ばい状
態である。それから前318年まで上昇し、前301年頃にピークを迎える。その後
は前200年頃まで急激に減少し、前129年頃まで横ばいした後に、前102年頃に

底を打つ。その後は少し増加する。

このカーブと墓碑のカーブを比較してみると、はやり似ていることに気付くだろう。このことをどのように解釈すべきだろうか。おそらく、墓碑を建立する気運と決議碑文を建立する気運とが同調していたと見るべきではないだろうか。つまり、何かを石に刻んで建立したいと願う気運の高まりが社会に底流し、その発現の仕方が墓碑であったり決議碑文であったりしたのではないか、ということである。

もちろん相違点もあるが、確かに墓碑と決議碑文（特にレリーフ碑文）の形状は互いに似ている。相互に影響を与えあっていたのだろう。似ていると言えばもう一つ、奉納レリーフもこれらに似ている。これら三者は形状が似ているばかりでなく、建立の精神的背景も似ているのではないだろうか。ここでは扱うことができなかったが、奉納レリーフの時代分布と墓碑・決議碑文の時代分布の比較も出来れば興味深い。碑文文化の全体像を明らかにするためには、決議碑文のみならず、墓碑、奉納レリーフにも目配せし、それらの相互関係を考える必要があるだろう。

4. 碑文の地域分布

既に述べたように、現存するギリシア語碑文の中に占めるアッティカ碑文の割合はかなり大きいと言えるだろう。このことは、いわゆる碑文文化はギリシア全体に一律に普及していたのではなく、地域的な偏りのあったことを示唆している。

ギリシアの様々な碑文文化 (Greek epigraphic cultures) については、Bodel が簡潔にまとめている¹⁴⁾。アッティカは既に述べたように碑文の多いところである。前7世紀末までの残存碑文数は約130点で、ほとんどは人名を記した graffiti と dipinti であり、これらは石に刻まれた奉納碑文の数を大きく上回っている。また前6世紀半ば以降、墓碑がよく見られるようになり、前5世紀はじめまでに碑文の数は10倍に急増した。一方スパルタは碑文の少ないところである。そこでは民会が歓呼によって評決したこと、また市民生活が文書に依存していなかったことのために、前5世紀中頃までの残存碑文数は100点以下で

ある。そのうち graffiti は一つもなく、dipinti は 7 点、墓碑は 1 点だけしかない。その他は奉納碑文である。コリントスも石を地元で産しないこと寡頭政権が文書の公開に熱心でなかったことから碑文が少ない。キュプロスも王政でプトレマイオス期以前の公的碑文は非常に希である。クレタは碑文の数は少ないが、多くの法文を残したことが特徴的である。前 7 世紀末までに 15 点の奉納碑文（うち 13 点は武具に刻まれている）、7 点の graffiti、1 点の墓碑、3 点の法文が知られており、前 5 世紀中頃までに 4 点の奉納碑文、6 点の graffiti、4 点の墓碑、35 を下らない法文が残っている。前 5 世紀末までの総数は 70 点よりも少なく、半数以上は石か銅に刻まれた法文であり、人名は希である。

このような差がなぜ生まれたのかについては容易に答えることが出来ない。石の産地の有無と政治システムが影響していたことは間違いないであろう。碑文を多く製作したアッティカには二つの大理石産地（ペンテリコン山とヒュメトス山）があったし、民主政体を長らく維持した。しかし民主政ポリスが必ずしも多くの碑文を建立したとは限らない。碑文の存在そのものの持つ意味を考える必要があるだろう。

おわりに

ここに掲げた分類方法や数字はあくまで目安であって、決して決定的なものではない。この点は念のために繰り返しておきたい。しかし目安ではあっても無いよりはましである。これによっておぼろげながらも、古代ギリシア語碑文史料の全体像のイメージがつかめるのではないかと思う。碑文の分類方法からも明らかなように、従来の碑文学は刻まれたテキストの内容を重要視してきた。その点については何ら異議を申し立てるつもりはない。しかし碑文は文字史料であると同時にモノ資料でもあるということを忘れてはならないだろう。その点に着目するならば、碑に刻まれたテキストの意味内容のみならず、碑が存在することの意味、碑文の形状や大きさ建てられた場所の意味についても考慮する必要があるのではないだろうか。形状に目を向けるなら、決議碑文は墓碑や奉納レリーフと非常に似ている。時代分布についても、少なくとも決議碑文と

墓碑は同じカーブを描く。碑文文化を包括的に理解するためには、これら三者の関係とそれらに通底する精神的基盤を明らかにする必要があるだろう。

註

- 1) 古代日本の碑文は25点しか知られておらず、うち現存するものは16点だけである（国立歴史民俗博物館編『古代の碑 一石に刻まれたメッセージ』1997年）。日本における碑を建立するという習慣はもともと中国から伝わったもので、国風文化が栄えるようになると碑を建てる習慣も廃れた。多くの碑が建立されるようになったのは明治以降のことでたいいては顕彰碑や戦勝碑である。それ故日本史の分野ではこれまで碑文は有効な史料とは見なされてこなかったらしい。しかし近年、碑を史料として活用する試みがなされているようである。例えば、菊池大樹「金石文史料の可能性」『歴史評論』606号 2000年 50-63頁。
- 2) これらの諸語は専門用語である。例えば、イギリスの大学で自分は Greek Epigraphy を勉強していると言っても、相手が文系の学生でもない限り通じない。一般に通用する語は Greek Inscriptions である。Epigraphy も Inscriptions も指す内容は同じである。
- 3) 文字の書かれ方によっても分類がある。金属や陶器の表面に、堅いもので引っ掻いて書かれた文字を graffiti、インクなどを置いて書かれた文字を dipinti と呼ぶ。一方、狭義の碑文は石の表面に金属のノミで刻まれた。
- 4) Inscriptiones Graecae の HP (<http://www.bbaw.de/vh/ig/index.html>) から作成した。[] 内のタイトルは未刊行であることを示す（2001年8月現在）。Cf. A. Geoffrey Woodhead, *The Study of Greek Inscriptions*, Second Ed., Bristol Classical Press, Norman (1992) p.103-107.
- 5) Margherita Guarducci, *Epigrafia Greca II: Epigrafi di carattere pubblico*, Roma (1969), *Epigrafia Greca III: Epigrafi di carattere privato*, Roma (1974), *Epigrafia Greca IV: Epigrafi di sacre pagane e cristiane*, Roma (1978) の目次から作成した。
- 6) 狭義の碑文に限って言えば、テキストが刻まれた碑の形態による分類も可能ではないだろうか。従来のギリシア語碑文学はテキストにこだわる反面、それが刻まれた碑そのものについてはあまり注意を払ってこなかったようである。
- 7) Charles W. Hedrick Jr., "Democracy and the Athenian Epigraphical Habit," *Hesperia* 68.3, (1999) p.390.
- 8) Hedrick (1999) p.391.
- 9) Morgens Herman Hansen, *The Athenian Assembly: In the Age of Demosthenes*, Basil Blackwell, Oxford, (1987) p.108-113.
- 10) Hansen (1987) p.182.n.699.
- 11) Stephen V. Tracy, *Attic Letter-Cutters of 229 to 86 B.C.*, California, (1990) p.228-229

- 12) Hedrick (1999) p.392, p.394.
- 13) Elizabeth A. Meyer, "Explaining the Epigraphic Habit in the Roman Empire: The Evidence of Epitaphs," *JRS* 80, (1990) p.92.
- 14) John Bodel, "Epigraphy and the ancient historians," in John Bodel (ed.), *Epigraphic Evidence: Ancient History from Inscriptions*, Routledge, London / New York, (2001) p.10-15.

(広島大学大学院文学研究科)