

在宅医療における看護婦の裁量権拡大と  
医療の質の変化に関する研究

課題番号 11672331

平成11年度～平成12年度科学研究費補助金  
(基盤研究(C)(2))  
研究成果報告書

平成13年3月

研究代表者 水流 聡子  
(広島大学医学部助教授)

## 研究組織

研究代表者 : 水流 聡子 (広島大学医学部助教授)  
研究分担者 : 安川 文朗 (広島国際大学医療福祉学部助教授)

## 研究経費

平成11年度	2,300千円
平成12年度	1,000千円
計	3,300千円

## 研究発表

### 1. 関連する発表論文

- International Health Economic Association 2<sup>nd</sup> World Conference  
(6-9 June 1999, Rotterdam)  
Fumiaki Yasukawa & Satoko Tsuru

An Empirical Study on the Determinants of Nurse's Workplace Shifting  
from Hospital to Home Health Care in Japan

### 2. 学会発表

- 第5回日本看護管理学会 (佐賀) 2001.8.24-25  
水流聡子・安川文朗・中西睦子

在宅ケアにおける訪問看護婦の裁量範囲とケアの質に関する研究

## 目次

第1章	はじめに	1
1.	本研究の目的	3
2.	研究協力者への謝辞	3
第2章	英国訪問調査と質問紙調査の準備	5
1.	平成11年度訪問先と概要	7
2.	平成12年度訪問先と概要	9
3.	平成12年度質問紙調査の準備	11
第3章	関連資料・文献	13
第4章	質問紙調査	19
1.	送付・回収状況	21
2.	訪問看護ステーションの状況（単純集計・クロス集計結果）	21
3.	ケース・担当ナース・主治医の状況（単純集計・クロス集計結果）	32
4.	訪問看護ステーションの裁量状況に対する影響因子（重回帰分析結果）	52
5.	ケースのアウトカム（指標：通院状況）に対する影響因子（重回帰分析結果）	57
6.	ケース担当ナースの裁量状況に対する影響因子（重回帰分析結果）	58
7.	ケース担当ナースの勤務継続意志に対する影響因子（重回帰分析結果）	61
第5章	データ構造と単純集計表	65
1.	データ構造	67
1-1.	データ構造（フェイスシート：訪問看護ステーションの情報と裁量状況）	67
1-2.	データ構造（調査票：ケース・ケース担当ナース・主治医の情報と裁量状況）	69
2.	単純集計表	72
2-1.	単純集計表（フェイスシート：訪問看護ステーションの情報と裁量状況）	72
2-2.	単純集計表（調査票：ケース・ケース担当ナース・主治医の情報と裁量状況）	75
第6章	調査票・他添付資料	85
1.	調査名と送付資料	87
2.	フェイスシート（訪問看護ステーションの情報と裁量状況）	88
3.	調査票（ケース・ケース担当ナース・主治医の情報と裁量状況）	89
4.	送付資料	91

# 第1章 はじめに

## 第1章 はじめに

### 1. 研究の目的

本研究では、在宅医療における看護婦の裁量権拡大と医療の質との関係を、訪問看護ステーションにおけるマイクロデータをもとに、定性的・定量的に明らかにすることを目的としている。

英国におけるプライマリケアでは、クライアントに対するサービス内容の決定に、看護婦 (district nurse) が幅広い裁量権を持ちつつある。この背景には、医療コストの削減問題だけでなく、サービス提供におけるスキルミックスの進展が、クライアントの生活や健康管理をより促進させるという期待がある。すなわち、英国では、在宅医療の質の向上に看護婦の裁量権拡大が寄与するという先見的期待のもとに、看護婦の裁量権拡大の試行が実施されつつある状況であるが、日本では未だその動きはないといえる。

本研究では、日本の在宅ケアにおける訪問看護婦の裁量状態について実態調査を行い、必要なマイクロデータを得た。その調査実施の妥当性と調査フレームおよび調査項目の抽出作業として、英国およびスイスへの訪問調査を行った。

### 2. 研究協力者への謝辞

平成11年度から平成12年度にかけて、2回の英国訪問調査（ロンドン：オーディッドコミッション、サリー州：インスペクションオフィス、エジンバラ：スコティッシュエグゼクティブ・ISD・ロジアンヘルス）・1回のスイス訪問調査（ジュネーブ：WHO）を行った。その際の訪問先・面接者の一覧は、第2章に、記載している。

これらの海外関係者のみなさまに、非常に真摯に対応していただきましたことに、深く感謝申し上げます。また、日本での実態調査の準備に協力していただいた広島市の安芸地区医師会訪問看護ステーション所長の板谷氏、YMCA 訪問看護ステーションピース所長の馬庭氏、そして検討会議とプレテストに協力していただいた訪問看護婦のみなさまに深く感謝致します。

最後に、多忙な業務の中、本調査に協力していただいた全国の訪問看護ステーションの所長さまと訪問看護婦のみなさまに、心より感謝申し上げます。

平成13年3月

研究代表者 水流聡子（広島大学）

## 第2章 英国訪問調査と質問紙調査の準備

## 第2章 英国訪問調査と質問紙調査の準備

1999年と2000年に、英国・スイスに訪問調査を行い、訪問看護の状況・本研究に必要な諸データの収集を行った。以下に、訪問先と面会者を示す。面会者の氏名等の情報は、本人から受け取った名刺に記載されたものである。

### 1. 平成11年度訪問先と概要

#### (1) Audit Commission 99.9.21.

1 Vincent Square, London SW1P 2PN  
TEL:0171 828 1212 FAX:0171 396 1304

【Ian Seccombe】 Health Studies  
E-mail:iseccombe@audit-commission.gov.uk

【Gabrielle Smith】 Health Studies  
E-mail:gsmith@audit-commission.gov.uk  
(Direct line:0171 396 1275)

\*通訳担当：佐伯岩夫 Iwao Saeki  
55 Moorgate, York YO2 4HP UK  
TEL/FAX:01904 794729

#### (2) Surrey County Council 99.9.22.

Astolat, Coniers Way, New Inn Lane,  
Burpham, Guildford, Surrey GU4 7HL  
TEL:01483 579808 FAX:01483 572354

【Lynn Sanderson】 Senior Inspection and Registration Officer (management)

Lynn Sanderson 氏紹介のナースিংホームインスペクター  
【Miss Keane】 Manager  
West surrey Health Authority, Inspection & Registration Unit  
Ridgewood Centre  
Old Bisley Road, Frimley  
Surrey CU16 5QE  
TEL:01276-605326 (6か4か不明)

(3) Scottish Executives 99.9.23. AM

St.Andrews House, Regent Road, Edinburgh, UK

【Phil Harley】 Executive Officer for Nursing Home Care Regulation  
Scottish Executive Room 264  
TEL:0131 244 2426  
E-mail: phil.harley@scotland.gov.uk

【Roddy MacDonald】 Executive Officer for Residential Home Care Regulation  
Scottish Executive Room 43  
TEL:0131 244 5379  
E-mail: roddy.macdonald@scotland.gov.uk

(4) ISD 99.9.23. PM

Information and Statistics Division  
Trinity Park House, South Trinity Road, Edinburgh EH5 3SQ  
TEL:0131 551 8630 FAX:0131 551 1392

【Graham Mitchell】 New Information Systems Development Unit  
E-mail: graham.mitchell@isd.csa.scot.nhs.uk

【Barbara Graham】 New Information Systems Development Unit  
E-mail: barbara.graham@isd.csa.scot.nhs.uk

(5) Lothian Health Deconess House

148 Pleasance Edinburgh EH8 9RS

【Stephen Butcher】 (BSc RMN RN)  
Inspector, nursing home registration and inspection unit  
E-mail: Stephen.Butcher@lothian-hb.scot.nhs.uk  
TEL: 0131-536-9076  
FAX: 0131-536-9287

【Jan Ferguson】 (RGN),Inspector, nursing home registration and inspection unit  
E-mail: Jan.Ferguson@lothian-hb.scot.nhs.uk  
TEL: 0131-536-9079 FAX: 0131-536-9287



## 2. 平成12年度訪問先と概要

### (1) スイス・ジュネーブ WHO

訪問目的：本研究フレームに関するディスカッション

【DR JAMES BUCHAN】

SCIENTIST

DEPARTMENT OF ORGANIZATION OF HEALTH SERVICES DELIVERY

ORGANIZATION MONDIAL DU SANTE (OMS)

WORLD HEALTH ORGANIZATION

20, AVENUE APPIA CH-1211 GENEVA 27 SWITZERLAND

DIRECT TEL. (+41 22) 791 44 54

OPERATOR (+41 22) 791 21 11

FAX (+41 22) 791 47 47

EMAIL: [buchanj@who.int](mailto:buchanj@who.int)

【BARBARA STILWELL】

SCIENTIST

DEPARTMENT OF ORGANIZATION OF HEALTH SERVICES DELIVERY

WORLD HEALTH ORGANIZATION

20, AVENUE APPIA CH-1211 GENEVA 27 SWITZERLAND

DIRECT TEL. (+41 22) 791 47 01

OPERATOR (+41 22) 791 21 11

FAX (+41 22) 791 47 47

EMAIL: [stilwellb@who.int](mailto:stilwellb@who.int)

【NAEEMA AL-GASSEER, RN, PhD】

SENIOR NURSING AND MIDWIFERY

SCIENTIST

DEPARTMENT OF ORGANIZATION OF HEALTH SERVICES DELIVERY

WORLD HEALTH ORGANIZATION

20, AVENUE APPIA CH-1211 GENEVA 27 SWITZERLAND

DIRECT TEL. (+41 22) 791 23 25

OPERATOR (+41 22) 791 21 11

FAX (+41 22) 791 47 47

EMAIL: [algasseern@who.int](mailto:algasseern@who.int)

【Susan C. Vonderheid, PhD, RN】  
THE UNIVERSITY OF ILLINOIS AT CHICAGO  
WORLD HEALTH ORGANIZATION COLLABORATING CENTER  
POSTDOCTORAL FELLOW IN PRIMARY HEALTH CARE  
COLLEGE OF NURSING (M/C 802) 845 S. DAMEN AVENUE CHICAGO,  
ILLINOIS 60612-7350  
PHONE: (312) 996-9246  
FAX: (312) 996-7725  
INTERNET: svode1@uic.edu

(2) 英国・エジンバラ ISD

訪問目的：ISD データベース内の訪問看護関連の比較可能データの所在確認

【Steve Kendrick】

PRINCIPAL HEALTH INFORMATION CONSULTANT  
NATIONAL HEALTH SERVICE IN SCOTLAND  
INFORMATION & STATISTICS DIVISION  
TRINITY PARK HOUSE SOUTH TRINITY ROAD EDINBURGH EH5 3SQ  
TEL: 0131-551 8441  
FAX: 0131-551-1392  
EMAIL: steve.kendrick@isd.csa.scot.nhs.uk

【Mr. Gerry Mulvenna】

DEVELOPMENT OFFICER  
NEW INFORMATION SYSTEMS DEVELOPMENT UNIT  
INFORMATION & STATISTICS DIVISION  
TRINITY PARK HOUSE SOUTH TRINITY ROAD EDINBURGH EH5 3SQ  
TEL: 0131-551 8116 FAX: 0131-551-1392  
EMAIL: gerry.mulvenna@isd.csa.scot.nhs.uk

【Miss Anne Jarvie, CBE】

CHIEF NURSING OFFICER/ DIRECTOR OF NURSING  
SCOTTISH EXECUTIVE  
HEALTH DEPARTMENT  
St ANDREW'S HOUSE EDINBURGH EH1 3DG  
TEL: 0131-224 2314 FAX: 0131-244 2853/ 2316  
EMAIL: Anne.Jarvie@scotland.gov.uk

(3) 英国・エジンバラ SCOTTISH EXECUTIVE

訪問目的：本研究への理解を求め、英国・エジンバラにおける比較調査の可能性を検討

【Michael Proctor】

DEVELOPMENT MANAGER/ NURSING OFFICER

SCOTTISH EXECUTIVE

HEALTH DEPARTMENT

DIRECTORATE OF PRIMARY CARE

St ANDREW'S HOUSE REGENT ROAD EDINBURGH EH1 3DG

TEL: 0131-244 3467

FAX: 0131-244 2621

EMAIL: Michael.Proctor@scotland.gov.uk

(4) 英国・エジンバラ INSPECTOR, NURSING HOME REGISTRATION AND INSPECTION UNIT

訪問目的：ナースの職業エリア拡大領域としての福祉施設監査組織への訪問（インスペクションへの同行）

【HILARY STEVENSON, RGM, MN】

INSPECTOR, NURSING HOME REGISTRATION AND INSPECTION UNIT

LOTHIAN HEALTH

DEACONESS HOUSE 148 PLEASANCE EDINBURGH EH8 9RS

TEL: 0131-536 9044

FAX: 0131-536 9287

【MRS BERYL HOGG】

INSPECTOR, NURSING HOME REGISTRATION AND INSPECTION UNIT

LOTHIAN HEALTH

DEACONESS HOUSE 148 PLEASANCE EDINBURGH EH8 9RS

TEL: 0131-536 9073

FAX: 0131-536 9009

3. 平成12年度質問紙調査の準備

平成11年(1999年)および平成12年(2000年)の英国およびスイス訪問調査での議論と得られた資料から、英国と日本の訪問看護婦の質および裁量範囲に差のある可能性が推測された。また英国では訪問看護婦の裁量範囲を拡大する政策変更がすすみつつある状況で、それは訪問看護婦の裁量範囲の拡大と医療の質との関係性との期待をもつ政策変更で

あるようにうけとめられた。ただし、英国においてもエビデンスをもって、政策を進められる状況ではなく、これからそのエビデンスデータの収集が計画されている状況にあると示唆された。

これらの結果を受けて、日本の訪問看護の裁量範囲の実態を把握するための、調査フレーム原案を作成し、広島で先駆的な訪問看護活動を行っている2つの訪問看護ステーションの所長および訪問看護婦と、調査の可能性に関する会議を複数回もった。2つのステーションの所長のプレテストの後、本調査票が完成した。

## 第3章 関連資料・文献

### 第3章 関連資料・文献

本研究で用いた資料および文献、また英国訪問調査の際にいただいた関連資料・文献を、以下に一覧する。

#### アウトカム研究

- Richard Wyse (1999) EBM とアウトカム研究 – Evidence-Based Medicine and Outcome Research, GOR, 1 (1) : pp82-89
- M. R. Gold, D. L. Patrick, G. W. Torrance, D. G. Fryback, D. C. Hadorn, M. S. Kamlet, N. Daniels, and M. C. Weinstein (1996) Identifying and Valuing Outcomes, pp82-134; Marthe R. Gold, Joanna E. Siegel, Louise B. Russell, Milton C. Weinstein: COST – EFFECTIVENESS in HEALTH and MEDICINE, Oxford University Press
- James Buchan, Ian Seccombe ( ) the Changing Role of the NHS Personnel Function, pp179-207; ( )
- Marie T. Nolan, Charlmain Johnson, JoAnn Coleman, Suzanne Patterson, Deborah Dang (2000) Unifying Organizational Approaches to Measuring and Managing Patient Outcomes. JONA, 30 (1): pp 27-33
- Charlmain Johnson, Marie T. Nolan (2000) A Guide to Choosing Technology to Support the Measurement of Patient Outcomes. JONA, 30 (1): pp 21-26

英国の看護労働経済学研究者、James Buchan 教授より、1999 年・2000 年の英国およびスイス (WHO) 訪問時に受け取った文献

- James Buchan, Lynn Calman (2000) Implementing Nurse Prescribing -A Review of Current Practice Internationally-, ICN
- James Buchan, Ian Seccombe, Gabrielle Smith (1998) Nurses Work: An Analysis of the UN Nursing Labour Market, Ashgate Publishing Ltd

#### 1999 年英国ロンドンの Audit Commission 訪問調査時に受け取った資料

- Audit Commission (1999) First Assessment – A Review of District Nursing Services in England and Wales –, Audit Commission
- Audit Commission (1997) Comparing Notes – A Study of Information Management in Community Trusts –, Audit Commission

- Allison Worth, Jean McIntosh, Orla Carney, Jean Lugton (1995) Assessment of Need for District Nursing, Department of Nursing and Community Health Glasgow Caledonian University

#### 統計資料集

- World Health Organization (2000) The World Health Report 2000 –Health Systems: Improving Performance –, World Health Organization, Geneva
- イギリス医療保障制度に関する研究会, 編集 (1999) イギリス医療関連データ集, 医療経済研究・社会保険福祉協会医療経済研究機構, 東京
- 厚生省大臣官房統計情報部, 編集 (1999) 平成 10 年訪問看護統計調査, 厚生統計協会, 東京
- 看護問題研究会, 監修 (2000) 平成 12 年看護関係統計資料集, 日本看護協会出版会, 東京

#### 報告書関係 (水流が作成および関与した報告書)

- 水流 聡子 (1998) 訪問看護ステーションの医療資源配置と在宅ケアの成果との関係に関する計量経済分析, 第 2 回 (1998 年度) 研究助成報告書
- Satoko Tsuru, Fumiaki Yasukawa (2000) How Much is Enriched Nursing Information worth : Pecuniary Value of Bidding For The Nursing Summary. Report for 7<sup>th</sup> International Congress Nursing Informatics
- 水流 聡子 (1996) 訪問看護への就業に対する潜在看護職の意識調査
- 広島県地域保健対策協議会 (1998) 地域における看護ケア推進についての報告書

#### 看護労働経済

- Rob Tinsley, Mike Luck (1998) Fundholding and the Community Nurse. Journal of Social Policy, 27(4): pp 471-487
- James Buchan (1998) - 看護経済国際セミナー公演より - 英国の医療制度改革と看護への影響, 看護管理, 8 (5) : pp 386-392
- James Buchan (出版する前の原稿) Health Sector Reform and the Nursing Profession.
- James C. Robinson (出版する前の原稿) Market Structure, Employment, and Skill Mix in the Hospital Industry: pp 315-325
- James Buchan (第 1 回看護経済国際セミナー: 講演報告要旨): 英国における看護労働 - NHS 改革は看護労働市場にどのような影響をもたらしたか -

- James Buchan (第1回看護経済国際セミナー：講演内容) - 基調講演 - 英国医療改革と看護専門職
- Joan D. Penrod, Robert L. Kane, Micheal D. Finch, and Rosalie A. Kane (1998) Effects of Post-hospital Medicare Home Health and Informal Care on Patient Functional Status. *Health Services Research*, 33(3) : pp 513-529

#### Medline 検索分 (訪問看護のアウトカム)

- Carole A. Hanks, Judy Smith (1999) Implementing Nurse Home Visitation Programs. *Public Health Nursing*, 16 (4): pp 235-245
- Marilyn D. Harris ( ) Outcomes of Care from the Professional's Perspective. *Home Healthcare Nurse*, 10 (6):pp 48-49
- Anna Lisa Melin, Darryl Wieland, Judith O. Harker, Lars Olov Bygren (1995) Health Outcomes of Post-Hospital In-Home Team Care : Secondary Analysis of a Swedish Trial. *ARONOW*, 43 (3): pp 301-307
- Melodee J. Leimnetzer, Deborah A. Ryan, Virginia G. Niemann (1993) The Hospital-Visiting Nurse Association Partnership –A Continuous Quality Improvement Program –. *JONA*, 23 (11) : pp 20-23
- Myrra Vernooij-Dassen, Albert Felling, Jean Persoon (1997) Predictors of Changing and Continuity in Home Care for Dementia Patients. *International Journal of Geriatric Psychiatry*, vol.12: pp 671-677
- A. P. Heslop, P. Bagnall (1988) A Study to Evaluate the Intervention of a Nurse Visiting Patients with Disabling Chest Disease in the Community. *Journal of Advanced Nursing*, vol.13 : p 71-77
- Joseph H. Flaherty, Mary McBride, Shaden Marzouk, Douglas K. Miller, Norman Chein, Marilyn Hanchett, Sheila Leander, Fran E. Kaiser, John E. Morley (1998) Decreasing Hospitalization Rates for Older Home Care Patients with Symptoms of Depression. *JAGS*, 46 (1) : pp 31-38
- Mary E. Foley, Marianne C. Fahs, Jon Eisenhandler, Kathryn Hyer (1995) Satisfaction With Home Healthcare Services for Client With HIV : Preliminary Findings. *JANAC*, 6 (5) : pp 20-25
- Sachiyo Murashima, Kiyomi Asahara, Caroline M. White, Shuhei Ryu (1999) The meaning of public health nursing : Creating 24 hour care in a community in Japan. *Nursing and Health Sciences*, vol.1 : pp 83-92



#### 再入院に関する文献（英国・日本）

- Information and Statistics Division (1993) Trends in hospital readmission rates in Scotland, 1983 to 1990. Health Briefing, No. 93/23, Scottish Health Service Common Services Agency
- 土橋みゆき（2000）慢性心不全患者の心不全憎悪による再入院の規定因子に関する調査研究, pp118-120：修士論文要旨（保健学専攻），広島大学大学院医学系研究科

#### スコットランド ISD の在宅ケア・看護労働関連データ

- District nurses at 8 CMR practices: Table 1 Number of patients seen with Top 20 procedure Read codes, April – May 2000
- District nurses at : Table 2 Number of new patients seen with Top 30 Read codes, April – May 2000
- Appendix 3 – Definitions and Codes （2000.6～スタート 在宅評価）
- A & E Waiting Times Survey (result from the November/December 1997)
- Mortality
- Lifestyle (Smoking, Drugs, Alcohol, Diet)

#### NHS の検索による論文（インターネット検索）

- NHS Executive (2000) Health Care – NHS Executive Publications --: <http://www.doh.gov.uk/nhspub.htm>
- NHS Executive (2000) Nurses' Pay Information April 1999: <http://www.doh.gov.uk/nursing/pay.htm>
- J M Consulting Ltd ( ) The Regulation of Nurses, Midwives and Health Visitors. Report on a Review of the Nurses, Midwives and Health Visitors Act 1997

#### その他：インタビュー（項目名のみ）

- オーディットコミッションにおけるインタビュー調査記録（1999：水流）

## 第4章 質問紙調査

## 第4章 質問紙調査

### 1. 送付・回収状況

2000年7月12日、調査票の送付を2625施設に行い、本調査条件に適合し、かつ回答に協力していただいた訪問看護ステーション567施設から、8月15日までに1007ケースのサンプルデータを回収できた。単純に計算すると21.6%の回収率ということになるが、実質的に、「退院直後から直接当該訪問看護ステーションを利用した、悪性新生物および循環器疾患の患者を、現時点で抱える」という条件が、全ステーションに該当することはありえないため、実質回収率は、かなり高いものと推測された。

### 2. 訪問看護ステーションの状況（単純集計・クロス集計結果）

#### (1) 事業主体（開設者）

以下のように、本調査と平成11年厚生省データとは大きな差がみられない。したがって、本調査結果は、サンプルとして妥当と判断される。

質問への回答	度数	パーセント	パーセント(H11 厚生省データ)
1. 地方公共団体	39	6.8	5.0
2. 医療法人	313	54.5	57.2
3. 社会福祉法人	54	9.4	9.8
4. 厚生農業共同組合連合会	16	2.8	(日赤・その他舎) 3.5
5. 医師会	57	9.9	8.2
6. 看護協会	21	3.7	3.2
7. その他公益法人(財団・社団等)	71	12.4	12.8
8. 個人	0	0.0	0.0
(その他団体)	0	0.0	13.1

#### (2) 開設経過年数

以下のように、2年以上を経過した均等な分布であった。

質問への回答	度数	パーセント
1. 1年未満	0	0.0
2. 1年以上－2年未満	3	0.5
3. 2年以上－3年未満	147	25.6
4. 3年以上－4年未満	138	24.0
5. 4年以上－5年未満	102	17.8
6. 5年以上－6年未満	72	12.5
7. 12年以上	111	19.3

(3) スタッフ

以下のようなスタッフ構成がみられた。

質問への回答	度数	
	平均値	標準偏差
スタッフ総数	7.3	4.4
スタッフ合計数	7.2	4.4
看護婦	5.4	3.5
准看護婦	0.7	1.2
PT,OT	0.5	1.0
事務職員	0.5	0.6
その他	0.1	0.5
保健婦資格のあるスタッフ数	0.3	0.7
パートタイム勤務	2.9	3.6
常勤換算数	4.0	2.4
訪問看護婦経験1年未満	1.3	1.3
1年以上-3年未満	2.3	2.0
3年以上	2.7	3.0
訪問看護婦経験1年未満	1.8	2.6
1年以上-3年未満	0.7	1.2
3年以上	1.8	3.3

また、加工変数として作成したものは以下の3変数で、常勤換算でみると、ナース一人あたり、平均で約18名の利用者の訪問看護を行っている状況にあった。

算出方法	平均値	SD
利用者合計/正看護婦数(存在数)	11.55	8.3
利用者合計/准看護婦数(存在数)	36.48	33.8
利用者合計/常勤換算看護婦数	18.57	31.4

(4) 利用者状況(事業主体別あり)

利用者数の平均は約55名で、その利用期間としては、1年以内の利用者が半数強を占めることから、半数の利用者は1年以内で、訪問看護サービスの利用を終える可能性が高いことが示唆される。約1割の利用者が高度医療機器利用のある実態が伺われる。

事業主体別に重傷度別利用者数を比較したが、それほど大きな差はみられなかった。

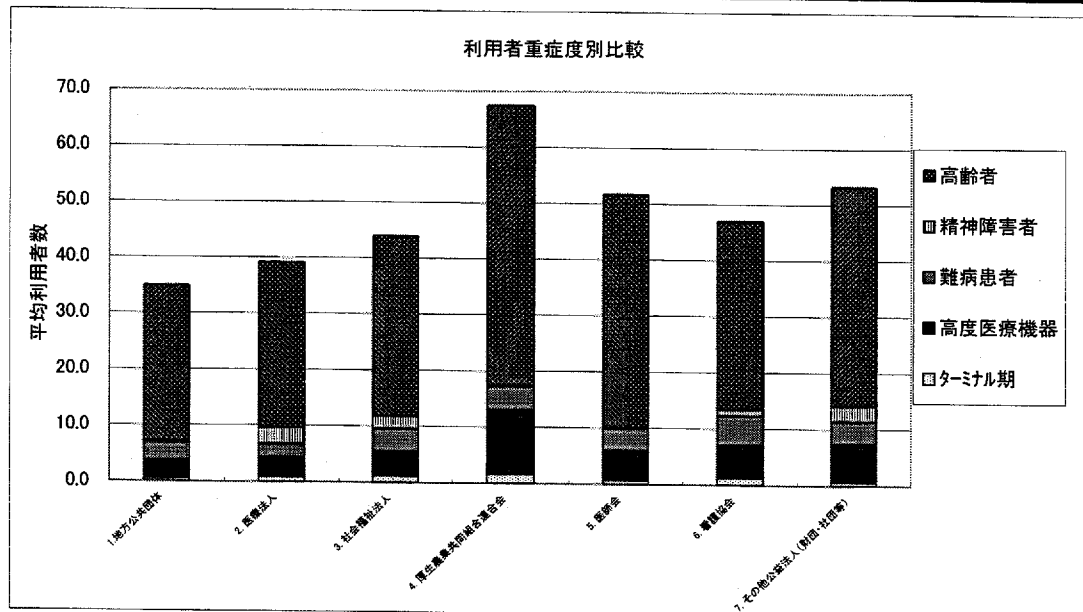
	平均値	SD
利用者総数	54.9	43.9
1ヵ月以内	5.9	13.7
半年以内	12.5	23.6
1年以内	12.6	39.9
それ以上	25.4	23.5
ターミナル期(管理料徴収者)	0.8	1.7
高度医療機器使用(気管切開・在宅酸素等)	4.6	7.3
難病患者	3.0	3.4
精神障害者	2.2	14.4
高齢者(老人医療受給者)	32.7	28.0

処理したケースの要約

	ケース		含まれたケース		除かれたケース		合計	
	度数	パーセント	度数	パーセント	度数	パーセント	度数	パーセント
FPターミナル期 x F事業主	560	97.6	14	2.4	574	100	574	100
FP高機器 x F事業主	560	97.6	14	2.4	574	100	574	100
FP難病 x F事業主	560	97.6	14	2.4	574	100	574	100
FP精神 x F事業主	560	97.6	14	2.4	574	100	574	100
FP高齢者 x F事業主	560	97.6	14	2.4	574	100	574	100

質問内容 貴ステーションの利用者について…重症度別利用者数

F事業主		ターミナル期(管理量徴収者)	高度医療機器使用者(気管切開・在宅酸素等)	難病患者	精神障害者	高齢者(老人医療受給者)
1. 地方公共団体	平均値	0.5	3.4	2.9	0.3	27.7
N=38	標準偏差	0.9	3.4	3.0	0.8	20.6
2. 医療法人	平均値	0.8	3.7	2.3	2.8	29.5
N=308	標準偏差	1.7	5.1	2.8	18.6	24.4
3. 社会福祉法人	平均値	1.1	4.5	4.0	2.1	32.2
N=53	標準偏差	2.1	6.6	4.6	9.7	35.6
4. 厚生農業共同組合連合会	平均値	1.6	11.6	4.1	0.4	49.9
N=15	標準偏差	3.4	15.5	3.2	1.1	31.1
5. 医師会	平均値	0.6	5.5	3.7	0.4	41.4
N=57	標準偏差	1.2	4.7	3.7	1.1	33.6
6. 看護協会	平均値	1.2	6.0	5.2	1.0	33.7
N=21	標準偏差	2.0	8.1	4.2	1.3	33.9
7. その他公益法人(財団・社団等)	平均値	0.6	7.0	3.9	2.7	39.1
N=69	標準偏差	1.1	13.4	3.8	8.3	28.9
合計	平均値	0.8	4.6	3.0	2.2	32.7
	標準偏差	1.7	7.3	3.4	14.4	27.9



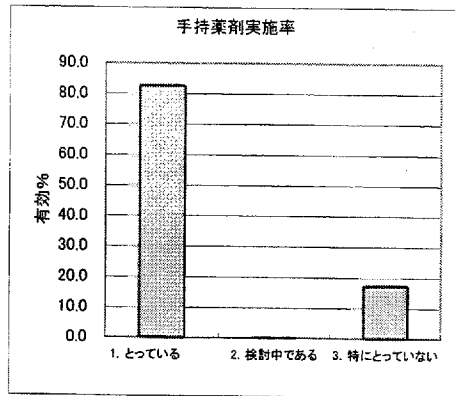
(5) 医療関連行為に関する裁量状況 (事業主体別あり)

「利用者の自宅に手持ち薬剤(浣腸・下剤・眠剤・精神安定剤・痛み止め・点眼薬・軟膏等)を置いてもらっている」は実施率82.6%、「利用者の主治医にステーションへの置き薬剤(輸液薬剤・頓服等)を置いてもらっている」は実施率17.4%、「利用者への相対的医行為(導尿・経管栄養・褥そうの処置)を実施している」は実施率70.3%、「利用者への薬剤処方オーダーを医師に依頼する(①の常備薬と②のステーション置き薬)」は実施率70.3%、「利用者への検査処方オーダーを医師に依頼する(日常的な簡易な検査:感染・血糖・血中酸素濃度)」は実施率60.9%であった。

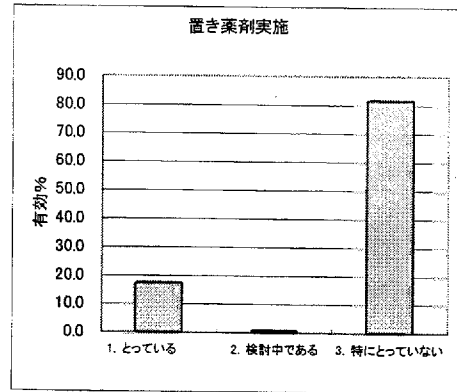
相対的医行為は、ほとんどのケースに対して、施行しなければならない状況が伺われた。主治医

に対する薬剤処方や検査に関するオーダー依頼を、訪問看護婦が実施している現実からは、訪問看護婦がモニタリング機能を果たしている状況が伺われた。しかし、病棟におけるナースステーションのように、主治医が訪問看護ステーションに置き薬を依頼している率は2割弱と少なかった。

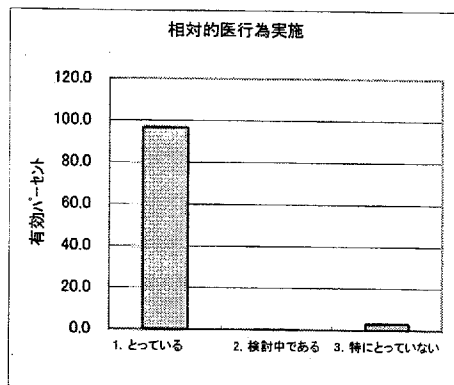
		有効パーセント
利用者の自宅に手持ち薬剤(浣腸・下剤・眠剤・精神安定剤・痛み止め・点眼薬・軟膏等)を置いてもらっている	1. とっている	82.6
	2. 検討中である	0.2
	3. 特にとっていない	17.2
		有効パーセント
利用者の主治医にステーションへの置き薬剤(輸液薬剤・頓服等)を置いてもらっている	1. とっている	17.4
	2. 検討中である	0.9
	3. 特にとっていない	81.7
		有効パーセント
利用者への相対的医行為(導尿・経管栄養・褥そうの処置)を実施している	1. とっている	96.7
	2. 検討中である	0.2
	3. 特にとっていない	3.2
		有効パーセント
利用者への薬剤処方オーダーを医師に依頼する(①の常備薬と②のステーション置き薬)	1. とっている	70.3
	2. 検討中である	0.4
	3. 特にとっていない	29.4
		有効パーセント
利用者への検査処方オーダーを医師に依頼する(日常的な簡易な検査:感染・血糖・血中酸素濃度)	1. とっている	60.9
	2. 検討中である	1.9
	3. 特にとっていない	37.2



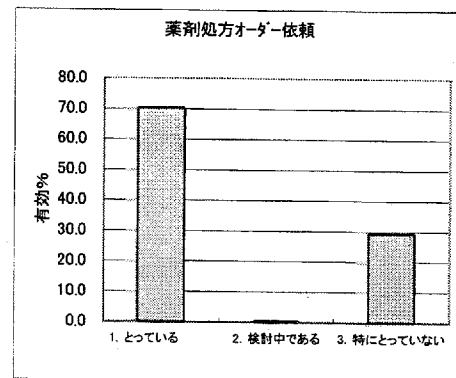
利用者の自宅に手持ち薬剤(洗腸・下剤・眠剤・精神安定剤・痛み止め・点眼薬・軟膏等)を置いてもらっている



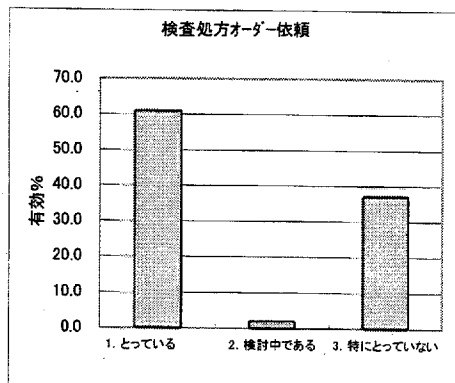
利用者の主治医にステーションへの置き薬剤(輸液薬剤・頓服等)を置いてもらっている



利用者への相対的医行為(導尿・経管栄養・褥そうの処置)を実施している



利用者への薬剤処方オーダーを医師に依頼する(①の常備薬と②のステーション置き薬)



利用者への検査処方オーダーを医師に依頼する(日常的な簡易な検査・感染・血糖・血中酸素濃度)



<事業主体別裁量状態>

「手持ち薬」は全体の8割が訪問看護婦に裁量を与えているが、事業主体別にみると、「医師会」と「看護協会」の訪問看護婦に対しては、その裁量割合が低くなっていた

「置き薬剤」については、全体の2割弱が訪問看護ステーションに置いている状況であり、あまり高い割合ではなかったが、事業主体別にみると特に「医師会」と「社会福祉法人」「その他公的法人」が低かった。

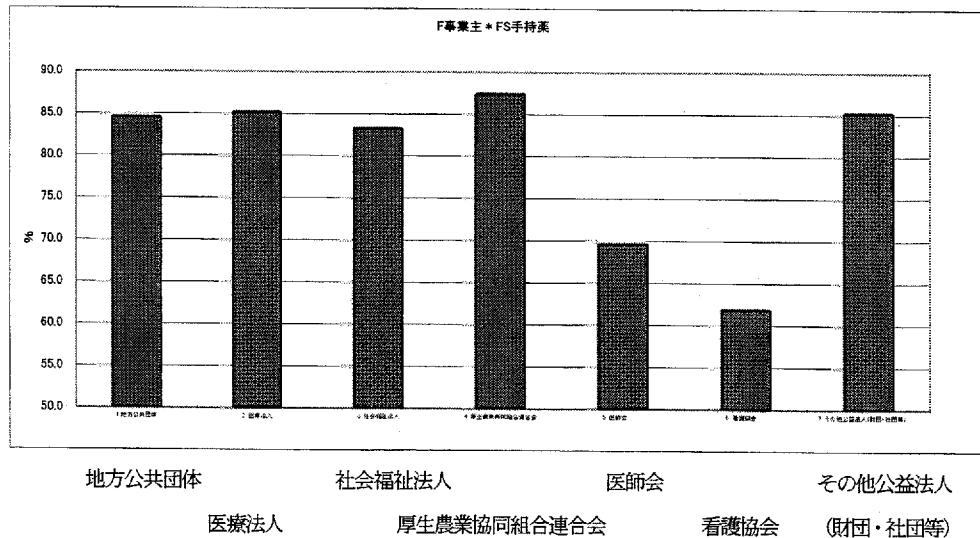
「処方薬のオーダー依頼」は、「社会福祉法人」「医師会」「看護協会」で低かった。「検査のオーダー依頼」も同様な傾向がみられるが、「処方薬のオーダー依頼」ほどには低くはなかった。

F事業主 \* FS手持薬

質問項目: 利用者の自宅に手持ち薬剤(浣腸・下剤・眠剤・精神安定剤・痛み止め・点眼薬・軟膏等)を置いてもらっている

F事業主			FS手持薬			合計
			1. とっている	2. 検討中である	3. 特にとっていない	
F事業主	1. 地方公共団体	度数	33		6	39
		F事業主の%	84.6		15.4	100.0
	2. 医療法人	度数	266	1	45	312
		F事業主の%	85.3	0.3	14.4	100.0
	3. 社会福祉法人	度数	45		9	54
		F事業主の%	83.3		16.7	100.0
	4. 厚生農業共同組合連合会	度数	14		2	16
F事業主の%		87.5		12.5	100.0	
5. 医師会	度数	39		17	56	
	F事業主の%	69.6		30.4	100.0	
6. 看護協会	度数	13		8	21	
	F事業主の%	61.9		38.1	100.0	
7. その他公益法人(財団・社団等)	度数	58		10	68	
	F事業主の%	85.3		14.7	100.0	
合計	度数	468	1.0	97	566	
	F事業主の%	82.7	0.2	17.1	100.0	

P= 0.2

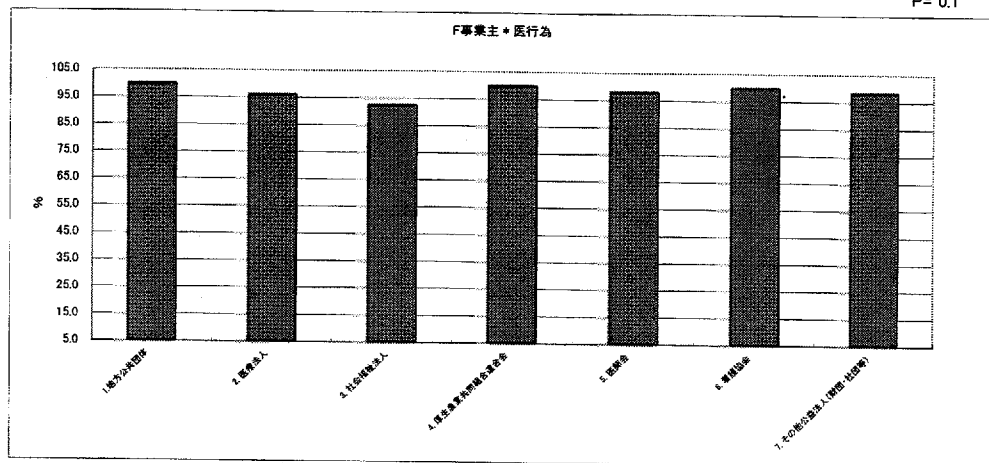


F事業主 \* FS医行為

質問項目：利用者への相対的医行為(導尿・経管栄養・褥そうの処置)を実施している

F事業主			FS置製剤			合計
			1. としている	2. 検討中である	3. 特にとっていない	
F事業主	1. 地方公共団体	度数	39			39
		F事業主の%	100.0			100.0
	2. 医療法人	度数	299	1	11	311
		F事業主の%	96.1	0.3	3.5	100.0
	3. 社会福祉法人	度数	50		4	54
		F事業主の%	92.6		7.4	100.0
	4. 厚生農業共同組合連合会	度数	16			16
		F事業主の%	100.0			100.0
	5. 医師会	度数	54		1	55
		F事業主の%	98.2		1.8	100.0
	6. 看護協会	度数	21			21
		F事業主の%	100.0			100.0
	7. その他公益法人(財団・社団等)	度数	69		1	70
		F事業主の%	98.6		1.4	100.0
合計	度数	548	1	17	566	
	F事業主の%	96.8	0.2	3.0	100.0	

P= 0.1



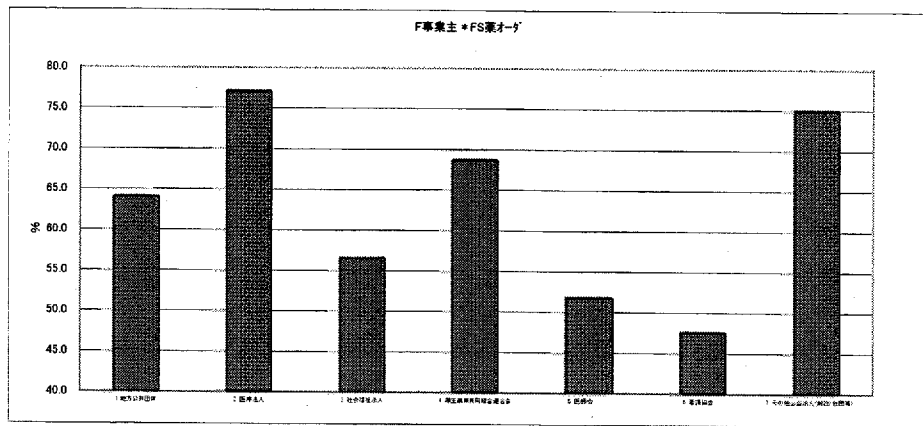
地方公共団体      社会福祉法人      医師会      その他公益法人  
 医療法人      厚生農業共同組合連合会      看護協会      (財団・社団等)

F事業主 \* FS薬オーダ

質問項目：利用者への薬剤処方オーダを医師に依頼する(①の常備薬と②のステーション置き薬)

		FS薬オーダ			合計	
		1. としている	2. 検討中である	3. 特にとっていない		
F事業主	1. 地方公共団体	度数	25		14	39
		F事業主の%	64.1		35.9	100.0
	2. 医療法人	度数	236		70	306
		F事業主の%	77.1		22.9	100.0
	3. 社会福祉法人	度数	30		23	53
		F事業主の%	56.6		43.4	100.0
	4. 厚生農業共同組合連合会	度数	11		5	16
		F事業主の%	68.8		31.3	100.0
	5. 医師会	度数	29	1	26	56
		F事業主の%	51.8	1.8	46.4	100.0
	6. 看護協会	度数	10		11	21
		F事業主の%	47.6		52.4	100.0
	7. その他公益法人(財団・社団等)	度数	51	1	16	68
		F事業主の%	75.0	1.5	23.5	100.0
合計	度数	392	2	165	559	
	F事業主の%	70.1	0.4	29.5	100.0	

P= 0.0



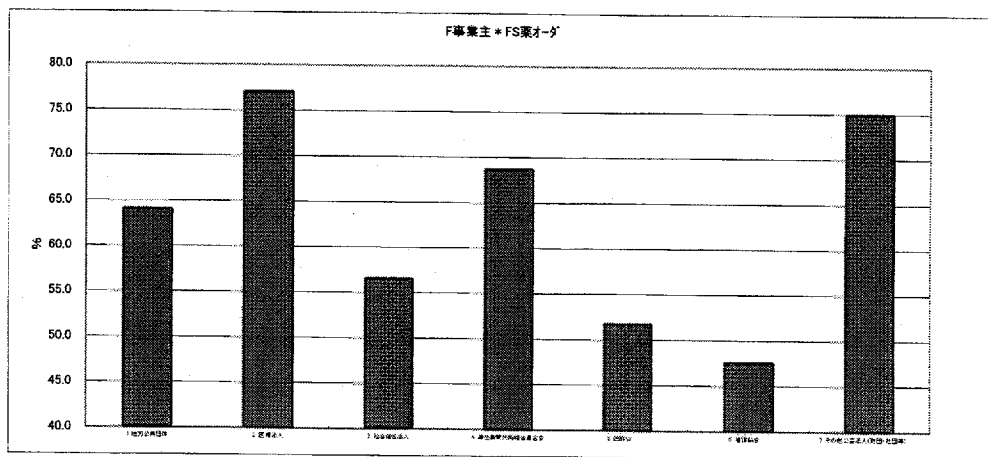
地方公共団体                      社会福祉法人                      医師会                      その他公益法人  
 医療法人                      厚生農業協同組合連合会                      看護協会                      (財団・社団等)

F事業主 \* FS薬オーダー

質問項目：利用者への薬剤処方オーダーを医師に依頼する(①の常備薬と②のステーション置き薬)

		FS薬オーダー			合計	
		1. としている	2. 検討中である	3. 特にとっていない		
F事業主	1. 地方公共団体	度数 F事業主の%	25 64.1		14 35.9	39 100.0
	2. 医療法人	度数 F事業主の%	236 77.1		70 22.9	306 100.0
	3. 社会福祉法人	度数 F事業主の%	30 56.6		23 43.4	53 100.0
	4. 厚生農業共同組合連合会	度数 F事業主の%	11 68.8		5 31.3	16 100.0
	5. 医師会	度数 F事業主の%	29 51.8	1 1.8	26 46.4	56 100.0
	6. 看護協会	度数 F事業主の%	10 47.6		11 52.4	21 100.0
	7. その他公益法人(財団・社団等)	度数 F事業主の%	51 75.0	1 1.5	16 23.5	68 100.0
	合計	度数 F事業主の%	392 70.1	2 0.4	165 29.5	559 100.0

P= 0.0

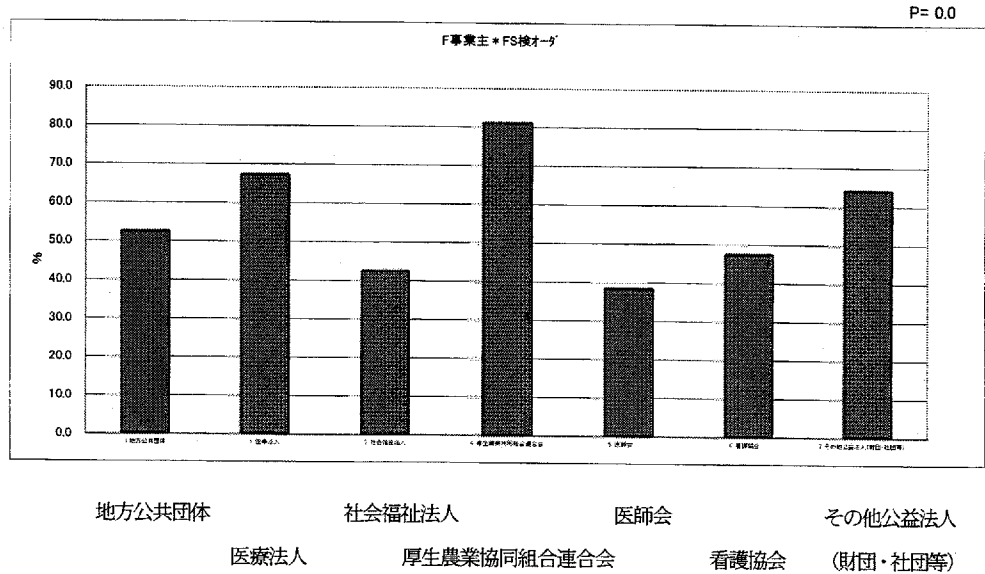


地方公共団体                      社会福祉法人                      医師会                      その他公益法人  
 医療法人                      厚生農業共同組合連合会                      看護協会                      (財団・社団等)

F事業主 \* FS検オーダー

質問項目：利用者への検査処方オーダーを医師に依頼する(日常的な簡易な検査:感染・血糖・血中酸素濃度)

F事業主		FS検オーダー			合計	
		1. としている	2. 検計中である	3. 特にとっていない		
F事業主	1. 地方公共団体	度数 F事業主の%	20 52.6	1 2.6	17 44.7	38 100.0
	2. 医療法人	度数 F事業主の%	210 67.5	3 1.0	98 31.5	311 100.0
	3. 社会福祉法人	度数 F事業主の%	23 42.6	2 3.7	29 53.7	54 100.0
	4. 厚生農業共同組合連合会	度数 F事業主の%	13 81.3		3 18.8	16 100.0
	5. 医師会	度数 F事業主の%	20 38.5		32 61.5	52 100.0
	6. 看護協会	度数 F事業主の%	10 47.6	2 9.5	9 42.9	21 100.0
	7. その他公益法人(財団・社団等)	度数 F事業主の%	45 64.3	3 4.3	22 31.4	70 100.0
合計	度数 F事業主の%	341 60.7	11 2.0	210 37.4	562 100.0	



3. ケース・担当ナース・主治医の状況（単純集計・クロス集計結果）

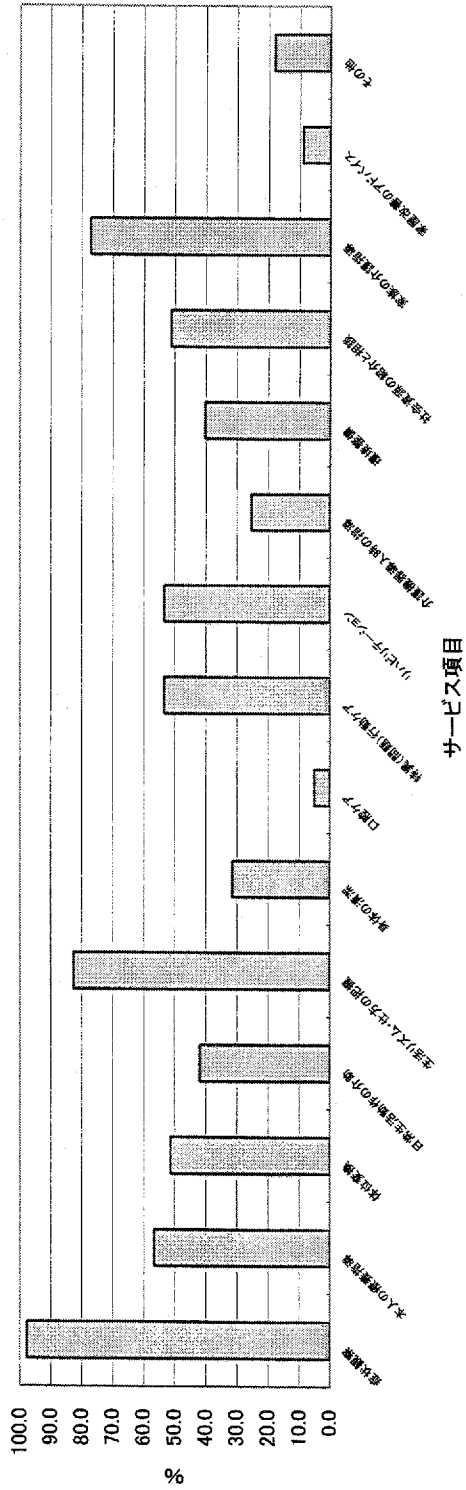
<1. ケースの状況>

質問内容	有効回答数(N)	欠損実数 %	質問への回答	平均値	標準偏差
年齢				77.8	11.7
性	984	2.3%	1. 男性 2. 女性	度数 467 517	パーセント 46.4 51.3
介護認知レベル	878	12.9%	1. 要支援 2. 要介護1 3. 要介護2 4. 要介護3 5. 要介護4 6. 要介護5	23 82 93 105 171 404	2.3 8.1 9.2 10.4 17.0 40.1
主疾患名	967	4.0%	1. 循環器疾患 2. ガン 3. その他	度数 309 243 415	パーセント 30.7 24.1 41.2
合併症の有無	910	9.6%	1. なし 2. あり	321 589	31.9 58.5
合併症名	527	47.7%	① 循環器疾患 ② ガン ③ その他	135 54 338	13.4 5.4 33.6
ステーション利用期間	843		日目	平均値 275.2	標準偏差 436.3
訪問回数	980		回/週	24	1.9
同居者	957	5.0%	1. 独居 2. 配偶者のみ 3. 配偶者以外の家族 4. 配偶者+他の家族 5. その他	度数 77 235 366 248 31	パーセント 7.6 23.3 36.3 24.6 3.1
入院前の通院状況 あるいはステーション利用前の通院状況	927	8.0%	1. 通院してない 2. 年数回程度 3. 月1~2回程度 4. 週1回程度 5. ほぼ毎日	度数 353 103 379 82 10	パーセント 35.1 10.2 37.6 8.1 1.0
現在の通院状況	946	6.1%	1. 通院してない 2. 年数回程度 3. 月1~2回程度 4. 週1回程度 5. ほぼ毎日	484 41 305 107 9	48.1 4.1 30.3 10.6 0.9

				度数		
				度数	パーセント	
当該利用者の自宅での手持ち薬剤(洗滌・下剤・眼薬・精神安定剤・痛み止め・点眼薬・軟膏等)	611	396 39.3%	分類 1	400	39.7	
			分類 2	158	15.7	
			分類 3	10	1.0	
			分類 4	33	3.3	
			分類 5	10	1.0	
当該利用者へのステーションへの置き薬剤(輸液薬剤・頓服等)	487	520 51.6%	分類 1	45	4.5	
			分類 2	272	27.0	
			分類 3	38	3.8	
			分類 4	64	6.4	
			分類 5	68	6.8	
当該利用者への相対的医行為(導尿・経管栄養・褥そうの処置)	578	429 42.6%	分類 1	149	14.8	
			分類 2	275	27.3	
			分類 3	20	2.0	
			分類 4	112	11.1	
			分類 5	22	2.2	
当該利用者への薬物処方オーダーを依頼する行為(①の常備薬と②のステーション置き薬)	569	438 43.5%	分類 1	25	2.5	
			分類 2	224	22.2	
			分類 3	103	10.2	
			分類 4	134	13.3	
			分類 5	83	8.2	
当該利用者への検査処方オーダーを依頼する行為(日常的な簡易な検査・感染・血糖・血中酸素濃度)	554	453 45.0%	分類 1	39	3.9	
			分類 2	202	20.1	
			分類 3	55	5.5	
			分類 4	77	7.6	
			分類 5	181	18.0	
分類1(所要時間)	646			平均値	3.1	
				標準偏差	29.1	
				分類2(所要時間)	572	31.4
				分類3(所要時間)	568	35.7
				分類4(所要時間)	547	40.4
				分類5(所要時間)	536	38.2

97.7	97.7	56.5	51.2	41.9	82.6	31.4	5.1	53.4	53.4	25.4	40.3	51.1	77.3	8.9	18.1
%	症状観察	本人の療養指導	体位変換	日常生活動作の介助	生活リズム・仕方の把握	身体の清潔	口腔ケア	特異(問題)行動ケア	リハビリテーション	介護機器導入時の指導	環境整備	社会資源の紹介と相談	家族の介護指導	家屋改善のアドバイス	その他

生活援助サービス

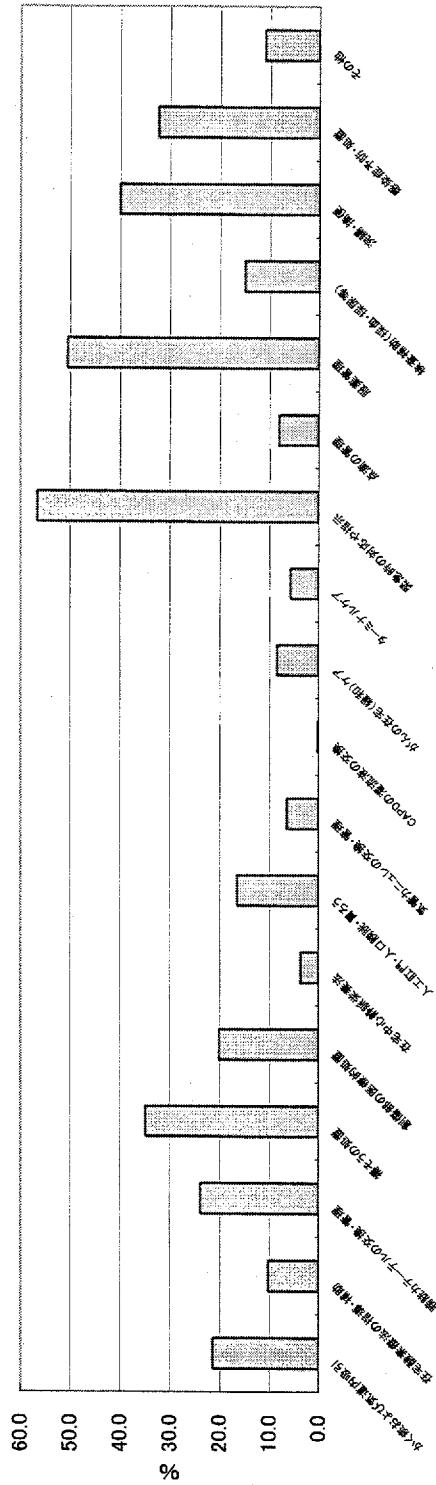


サービス項目



かく痰および気道内吸引	21.4	在宅酸素療法の指導・補助	10.2	膀胱カテーテルの交換・管理	23.9	褥瘡の処置	34.9	創傷部の医療的処置	20.2	在宅中心静脈栄養法	3.7	人工肛門・人工膀胱・胃ろう	16.5	気管カニューレの交換・管理	6.5	CAPDの灌流液の交換	0.2	がんの在宅(緩和)ケア	8.4	ターミナルケア	5.8	緊急時の対応や指し示	56.6	点滴の管理	8.0	服薬管理	50.5	検査補助(採血・採尿等)	14.9	浣腸・摘便	40.0	感染症予防・処置	32.4	その他	11.0
%																																			

医療行為



前通院	現在通院					合計
	1.通院していない	2.年数回数程度	3.月1~2回数程度	4.週1回数程度	5.ほぼ毎日	
度数	279	11	43	18	351	
現在通院の%	60.9	26.8	14.4	18.0	38.7	
総和の%	30.8	1.2	4.7	2.0	38.7	
度数	44	21	23	9	98	
現在通院の%	9.6	51.2	7.7	9.0	11.1	
総和の%	4.9	2.3	2.5	1.0	0.1	
度数	120	9	218	21	371	
現在通院の%	26.2	22.0	72.9	21.0	33.3	
総和の%	13.2	1.0	24.0	2.3	0.3	
度数	11		14	50	77	
現在通院の%	2.4		4.7	50.0	22.2	
総和の%	1.2		1.5	5.5	0.2	
度数	4		1	2	3	
現在通院の%	0.9		0.3	2.0	33.3	
総和の%	0.4		0.1	0.2	0.3	
度数	458	41	299	100	907	
前通院の%	50.5	4.5	33.0	11.0	1.0	
現在通院の%	100.0	100.0	100.0	100.0	100.0	
総和の%	50.5	4.5	33.0	11.0	1.0	
合計						

改善した	内訳				
	1.通院していない	2.年数回数程度	3.月1~2回数程度	4.週1回数程度	5.ほぼ毎日
度数	205				
現在通院の%	68.1				
総和の%	22.6	→	4.9	14.2	2.8
度数	571				
現在通院の%	268.4				
総和の%	63.0	→	30.8	2.3	24.0
度数	131				
現在通院の%	163.6				
総和の%	14.4	→	7.9	3.6	2.6

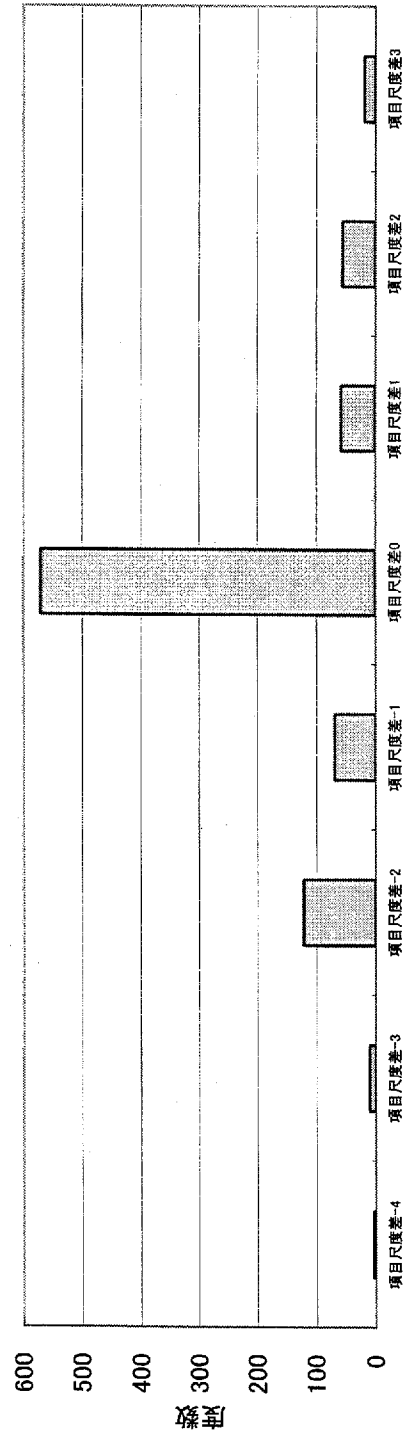
統計量  
通院増減

有効 度数	907
欠損値	100

通院増減

	度数	パーセント	有効パーセント	累積パーセント
有効	4	0.4	0.4	0.4
項目尺度差-4	11	1.1	1.2	1.7
項目尺度差-3	121	12.0	13.3	15.0
項目尺度差-2	69	6.9	7.6	22.6
項目尺度差-1	571	56.7	63.0	85.6
項目尺度差0	57	5.7	6.3	91.8
項目尺度差1	55	5.5	6.1	97.9
項目尺度差2	19	1.9	2.1	100.0
項目尺度差3				
合計	907	90.1	100.0	
欠損値	100	9.9		
合計	1007	100		

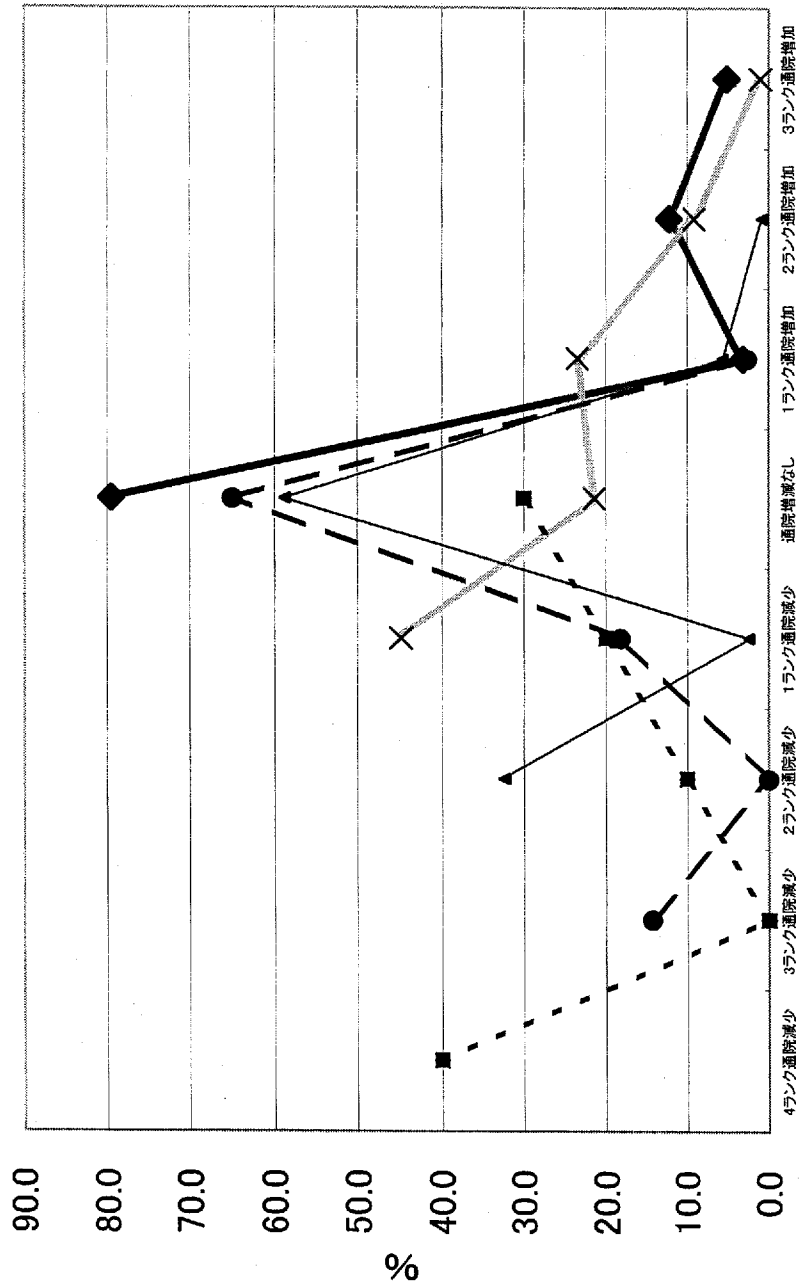
通院増減



前通院と通院増減のクロス表

前通院	1.通院してない 度数 前通院の% 通院増減の% 総和の%	通院増減							合計	
		-4	-3	-2	-1	0	1	2		3
2.年数回程度 度数 前通院の% 通院増減の% 総和の%					44	21	23	9	1	98
3.月1～2回程度 度数 前通院の% 通院増減の% 総和の%			120	9	218	21	21	3	371	
4.週1回程度 度数 前通院の% 通院増減の% 総和の%			32.3	2.4	58.8	5.7	5.7	0.8	100.0	
5.ほぼ毎日 度数 前通院の% 通院増減の% 総和の%		11	99.2	13.0	38.2	36.8	36.8	5.5	40.9	
		14.3	13.2	1.0	24.0	2.3	2.3	0.3	40.9	
		11		14	50	2	2		77	
		40.0		18.2	64.9	2.6	2.6		100.0	
		100.0		20.3	8.8	3.5	3.5		8.5	
		0.4		1.5	5.5	0.2	0.2		8.5	
		4		2	3				10	
		40.0		20.0	30.0				100.0	
		100.0		0.8	0.5				1.1	
		0.4		0.1	0.3				1.1	
合計		11	121	69	571	57	57	55	907	
		1.2	13.3	7.6	63.0	6.3	6.3	6.1	100.0	
		100.0	100.0	100.0	100.0	100.0	100.0	100.0	100.0	
		1.2	13.3	7.6	63.0	6.3	6.3	6.1	100.0	

# 通院増減



# 通院ランク増減

< 2. 担当ナースの状況 >

			度数	
			度数	パーセント
正看護婦	1007	0. 無し 1. 有り	57 950	5.7 94.3
保健婦	1007	0. 無し 1. 有り	954 53	94.7 5.3
助産婦	1007	0. 無し 1. 有り	983 24	97.6 2.4
ONS(専門看護婦)	1007	0. 無し 1. 有り	1005 2	99.8 0.2
准看護婦	1007	0. 無し 1. 有り	995 12	98.8 1.2
訪問看護歴年数	991		平均値 3.7	標準偏差 3.9
就業形態	995	12.0% 非常勤 1.2% 1. 常勤	189 806	18.8 80.0
職位	998	9.0% ステーション/管理者 0.9% 1. スタッフナース	268 730	26.6 72.5
性	996	11.0% 男性 1.1% 1. 女性	9 987	0.9 98.0
年齢	988		平均値 39.1	標準偏差 7.7
当科利用者に対する医師処置行為に対する不安	983	24.1% 1. とても不安 2. やや不安 3. ある程度自信あり 4. 自信あり	15 322 530 116	1.5 32.0 52.6 11.5
当科利用者の全体像の把握状況	996	11.1% 1. 不十分 1.1% 2. やや不十分 3. ある程度把握できている 4. 把握できている	13 133 628 222	1.3 13.2 62.4 22.0
当該主治医の方針等の把握状況	991	16.1% 1. 不十分 1.6% 2. やや不十分 3. ある程度把握できている 4. 把握できている	30 209 519 233	3.0 20.8 51.5 23.1

< 3. 主治医の状況 >

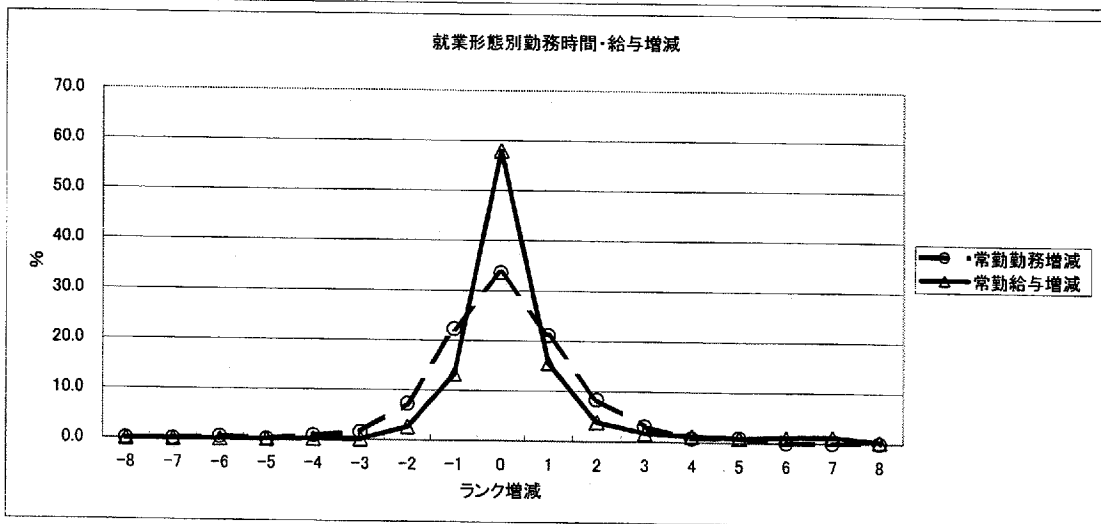
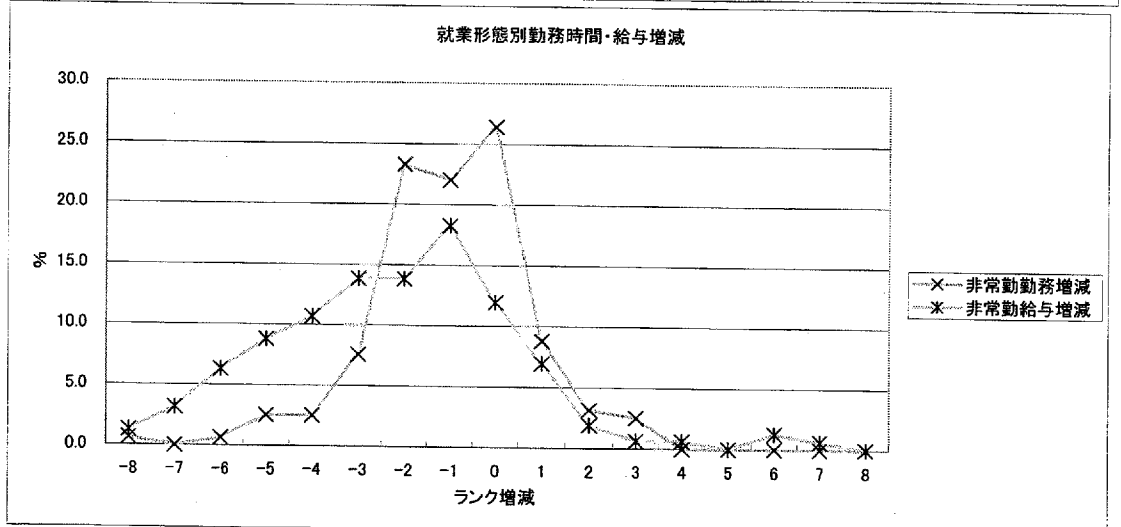
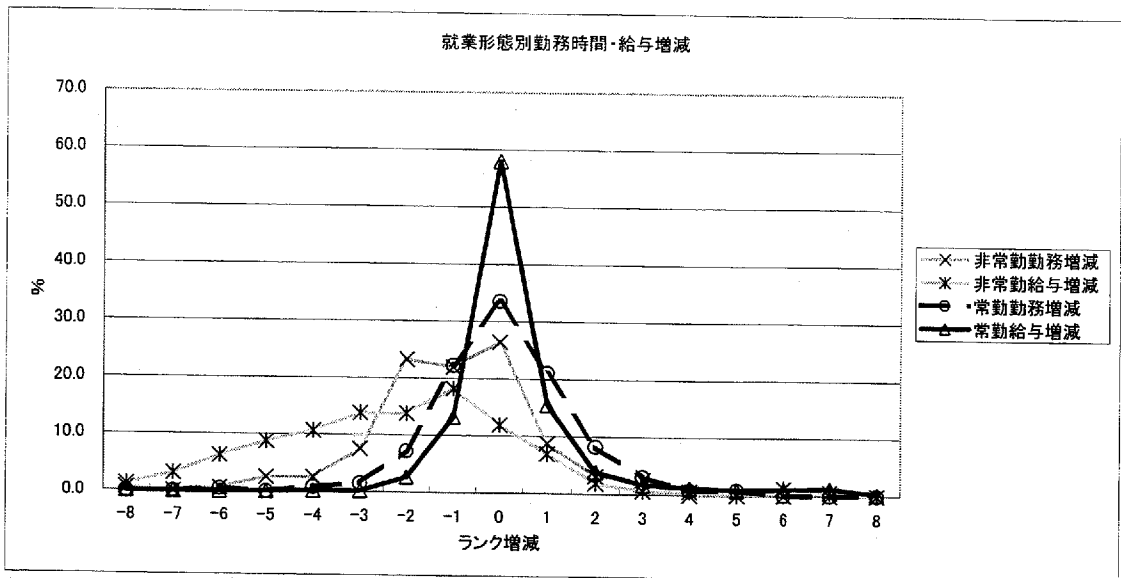
性	966	21% 男性 21% 女性	916 70	91.0 7.0
年齢	852		平均値 47.5	標準偏差 10.4
内科系	1007	0.いい 1.はい	301 706	29.9 70.1
外科系	1007	0.いい 1.はい	816 191	81.0 19.0
整形外科系	1007	0.いい 1.はい	954 53	94.7 5.3
その他	1007	0.いい 1.はい	897 110	89.1 10.9
本人が雇用している医師の数	590		平均値 1.6	標準偏差 3.5
当該ステーションの利用経過年数	931		2.6	2.0
当該利用者が受診している医師の総数	931		2.2	6.9

			度数	
			度数	パーセント
当該利用者の自宅での手持ち薬剤(洗腸・下剤・眠剤・精神安定剤・痛み止め・点眼薬・軟膏等)	611	396 39.3%	400 158 10 33 10	39.7 15.7 1.0 3.3 1.0
当該利用者へのステーションへの置き薬剤(輸液薬剤・頓服等)	487	520 51.6%	45 272 38 64 68	4.5 27.0 3.8 6.4 6.8
当該利用者への相対的医行為(導尿・経管栄養・褥そこの処置)	578	429 42.6%	149 275 20 112 22	14.8 27.3 2.0 11.1 2.2
当該利用者への薬剤処方オーダーを依頼する行為(①の常備薬と②のステーション置き薬)	569	438 43.5%	25 224 103 134 83	2.5 22.2 10.2 13.3 8.2
当該利用者への検査処方オーダーを依頼する行為(日常的な簡易な検査・感染・血糖・血中酸素濃度)	554	453 45.0%	39 202 55 77 181	3.9 20.1 5.5 7.6 18.0
分類1(所要時間)	646		平均値 3.1	標準偏差 29.1
分類2(所要時間)	572		5.0	31.4
分類3(所要時間)	568		8.5	35.7
分類4(所要時間)	547		14.3	40.4
分類5(所要時間)	536		11.7	38.2

< 4. 担当ナースの労働条件と勤務継続意志 >

				度数	
				度数	パーセント
当該ステーションに勤務する以前に、病院あるいは診療所に勤務していた経験がありますか	879	128 12.7%	0. ない	24	2.4
勤務場所	810	197 19.6%	1. ある 1-1. 病院 1-2. 診療所	855 33 777	84.9 3.3 77.2
その施設(複数の施設での勤務経験がある場合は、最も直近の施設)での一週間の平均勤務時間はどれくらいでしたか。下から選んでお答えください。	852	155 15.4%	1. 10時間未満 2. 10～15時間未満 3. 15～20時間未満 4. 20～25時間未満 5. 25～30時間未満 6. 30～35時間未満 7. 35～40時間未満 8. 40～50時間未満 9. 50～60時間未満 10. 60時間以上	22 14 15 20 16 36 176 465 76 12	2.2 1.4 1.5 2.0 1.6 3.6 17.5 46.2 7.5 1.2
上の施設を離職する直前にもらっていたその施設での給与総額(税込み)はどれくらいでしたか。下から選んでお答えください。	830	177 17.6%	1. 10万円未満 2. 15～20万円未満 3. 20～25万円未満 4. 25～30万円未満 5. 30～35万円未満 6. 35～40万円未満 7. 40～45万円未満 8. 45～50万円未満 9. 50万円以上	36 151 236 215 110 52 21 6 3	3.6 15.0 23.4 21.4 10.9 5.2 2.1 0.6 0.3
現在勤務しているステーションでの先週一週間の勤務時間はどれくらいでしたか。下から選んでお答えください。	874	133 13.2%	1. 10時間未満 2. 10～15時間未満 3. 15～20時間未満 4. 20～25時間未満 5. 25～30時間未満 6. 30～35時間未満 7. 35～40時間未満 8. 40～50時間未満 9. 50～60時間未満 10. 60時間以上	22 19 15 24 32 54 179 441 75 13	2.2 1.9 1.5 2.4 3.2 5.4 17.8 43.8 7.4 1.3
現在勤務しているステーションでの先月の給与総額(税込み)はどれくらいですか。下から選んでお答えください。	859	148 14.7%	1. 10万円未満 2. 15～20万円未満 3. 20～25万円未満 4. 25～30万円未満 5. 30～35万円未満 6. 35～40万円未満 7. 40～45万円未満 8. 45～50万円未満 9. 50万円以上	41 174 279 199 107 34 19 3 3	4.1 17.3 27.7 19.8 10.6 3.4 1.9 0.3 0.3
次年度、どこで働いていると思いますか。	861	146 14.5%	1. 今のステーション 2. 他のステーション 3. 病院あるいは診療所 4. 福祉施設 5. その他	733 7 24 4 93	72.8 0.7 2.4 0.4 9.2





ケース	交換		合計	
有効数	ハセト	ハセト	ハセト	ハセト
N	849	158	1507	100
勤務時間 * 現動時間	84,30983118	15,69016882		

勤務時間と現動時間のクロス表

勤務時間	現動時間										合計		
	10時間未満	10~15時間未満	15~20時間未満	20~25時間未満	25~30時間未満	30~35時間未満	35~40時間未満	40~50時間未満	50~60時間未満	60時間以上			
10時間未満	度数 33.3 現動時間の% 33.3 総和の%	7 9.5 11.1 0.2	2 33.3 11.1 0.2	2 9.5 11.1 0.2	158 15.69016882	1007	100						
10~15時間未満	度数 14.3 現動時間の% 9.5 総和の%	2 14.3 21.4 0.4	3 21.4 16.7 0.4	1 6.7 5.6 0.1	1 6.7 5.6 0.1	1 6.7 5.6 0.1	1 6.7 5.6 0.1	1 6.7 5.6 0.1	1 6.7 5.6 0.1	1 6.7 5.6 0.1	1 6.7 5.6 0.1	1 6.7 5.6 0.1	
15~20時間未満	度数 6.7 現動時間の% 4.8 総和の%	1 6.7 4.8 0.1	1 6.7 4.8 0.1	1 6.7 4.8 0.1	1 6.7 4.8 0.1	1 6.7 4.8 0.1	1 6.7 4.8 0.1	1 6.7 4.8 0.1	1 6.7 4.8 0.1	1 6.7 4.8 0.1	1 6.7 4.8 0.1	1 6.7 4.8 0.1	
20~25時間未満	度数 10.0 現動時間の% 9.7 総和の%	2 10.0 9.7 0.2	2 10.0 9.7 0.2	2 10.0 9.7 0.2	2 10.0 9.7 0.2	2 10.0 9.7 0.2	2 10.0 9.7 0.2	2 10.0 9.7 0.2	2 10.0 9.7 0.2	2 10.0 9.7 0.2	2 10.0 9.7 0.2	2 10.0 9.7 0.2	
25~30時間未満	度数 6.3 現動時間の% 4.8 総和の%	1 6.3 4.8 0.1	1 6.3 4.8 0.1	1 6.3 4.8 0.1	1 6.3 4.8 0.1	1 6.3 4.8 0.1	1 6.3 4.8 0.1	1 6.3 4.8 0.1	1 6.3 4.8 0.1	1 6.3 4.8 0.1	1 6.3 4.8 0.1	1 6.3 4.8 0.1	
30~35時間未満	度数 2.8 現動時間の% 4.8 総和の%	1 2.8 4.8 0.1	1 2.8 4.8 0.1	1 2.8 4.8 0.1	1 2.8 4.8 0.1	1 2.8 4.8 0.1	1 2.8 4.8 0.1	1 2.8 4.8 0.1	1 2.8 4.8 0.1	1 2.8 4.8 0.1	1 2.8 4.8 0.1	1 2.8 4.8 0.1	
35~40時間未満	度数 1.7 現動時間の% 14.3 総和の%	3 1.7 14.3 0.4	2 1.7 14.3 0.2	2 1.7 14.3 0.2	2 1.7 14.3 0.2	2 1.7 14.3 0.2	2 1.7 14.3 0.2	2 1.7 14.3 0.2	2 1.7 14.3 0.2	2 1.7 14.3 0.2	2 1.7 14.3 0.2	2 1.7 14.3 0.2	
40~50時間未満	度数 1.1 現動時間の% 23.8 総和の%	5 1.1 23.8 0.6	6 1.1 23.8 0.7	6 1.1 23.8 0.7	6 1.1 23.8 0.7	6 1.1 23.8 0.7	6 1.1 23.8 0.7	6 1.1 23.8 0.7	6 1.1 23.8 0.7	6 1.1 23.8 0.7	6 1.1 23.8 0.7	6 1.1 23.8 0.7	
50~60時間未満	度数 2.6 現動時間の% 9.5 総和の%	2 2.6 9.5 0.2	2 2.6 9.5 0.2	2 2.6 9.5 0.2	2 2.6 9.5 0.2	2 2.6 9.5 0.2	2 2.6 9.5 0.2	2 2.6 9.5 0.2	2 2.6 9.5 0.2	2 2.6 9.5 0.2	2 2.6 9.5 0.2	2 2.6 9.5 0.2	
60時間以上	度数 21 現動時間の% 100.0 総和の%	21 2.5 100.0 2.5	21 2.5 100.0 2.5	21 2.5 100.0 2.5	21 2.5 100.0 2.5	21 2.5 100.0 2.5	21 2.5 100.0 2.5	21 2.5 100.0 2.5	21 2.5 100.0 2.5	21 2.5 100.0 2.5	21 2.5 100.0 2.5	21 2.5 100.0 2.5	
合計	度数 100.0 現動時間の% 100.0 総和の%	100.0 100.0 100.0 100.0	100.0 100.0 100.0 100.0	100.0 100.0 100.0 100.0	100.0 100.0 100.0 100.0	100.0 100.0 100.0 100.0	100.0 100.0 100.0 100.0	100.0 100.0 100.0 100.0	100.0 100.0 100.0 100.0	100.0 100.0 100.0 100.0	100.0 100.0 100.0 100.0	100.0 100.0 100.0 100.0	100.0 100.0 100.0 100.0

処理したケースの要約

ケース	件数	合計
有効数	N	N
ハセト	ハセト	ハセト
842	8361469712	1007
165	1638530288	100
勤務時間 * 現動時間 * 就業形態		

勤務時間と現動時間と就業形態のクロス表

就業形態	勤務時間	現動時間											合計				
		10時間未満	10~15時間未満	15~20時間未満	20~25時間未満	25~30時間未満	30~35時間未満	35~40時間未満	40~50時間未満	50~60時間未満	60時間以上						
非常勤	10時間未満	度数 250	1	250	1	250	1	250	1	250	1	250	1	250	1	250	4
		現動時間の 総和の%	7.1	6.7	6.6	6.6	6.6	6.6	6.6	6.6	6.6	6.6	6.6	6.6	6.6	6.6	100.0
		総和の%	0.6	0.6	0.6	0.6	0.6	0.6	0.6	0.6	0.6	0.6	0.6	0.6	0.6	0.6	2.4
	10~15時間未満	度数 333	1	333	1	333	1	333	1	333	1	333	1	333	1	333	3
		現動時間の 総和の%	7.1	6.7	6.6	6.6	6.6	6.6	6.6	6.6	6.6	6.6	6.6	6.6	6.6	6.6	100.0
		総和の%	0.6	0.6	0.6	0.6	0.6	0.6	0.6	0.6	0.6	0.6	0.6	0.6	0.6	0.6	1.8
	15~20時間未満	度数 1	1	1	1	1	1	1	1	1	1	1	1	1	1	1	6
		現動時間の 総和の%	16.7	16.7	16.7	16.7	16.7	16.7	16.7	16.7	16.7	16.7	16.7	16.7	16.7	16.7	100.0
		総和の%	7.1	6.7	6.7	6.7	6.7	6.7	6.7	6.7	6.7	6.7	6.7	6.7	6.7	6.7	3.6
		総和の%	0.6	0.6	0.6	0.6	0.6	0.6	0.6	0.6	0.6	0.6	0.6	0.6	0.6	0.6	3.6
	20~25時間未満	度数 286	2	286	2	286	2	286	2	286	2	286	2	286	2	286	7
		現動時間の 総和の%	14.3	14.3	14.3	14.3	14.3	14.3	14.3	14.3	14.3	14.3	14.3	14.3	14.3	14.3	100.0
		総和の%	9.1	9.1	9.1	9.1	9.1	9.1	9.1	9.1	9.1	9.1	9.1	9.1	9.1	9.1	4.2
		総和の%	1.2	1.2	1.2	1.2	1.2	1.2	1.2	1.2	1.2	1.2	1.2	1.2	1.2	1.2	4.2
	25~30時間未満	度数 1	1	1	1	1	1	1	1	1	1	1	1	1	1	1	7
	現動時間の 総和の%	14.3	14.3	14.3	14.3	14.3	14.3	14.3	14.3	14.3	14.3	14.3	14.3	14.3	14.3	100.0	
	総和の%	6.7	6.7	6.7	6.7	6.7	6.7	6.7	6.7	6.7	6.7	6.7	6.7	6.7	6.7	4.2	
	総和の%	0.6	0.6	0.6	0.6	0.6	0.6	0.6	0.6	0.6	0.6	0.6	0.6	0.6	0.6	4.2	
30~35時間未満	度数 100	1	100	1	100	1	100	1	100	1	100	1	100	1	100	10	
	現動時間の 総和の%	7.1	6.7	6.6	6.6	6.6	6.6	6.6	6.6	6.6	6.6	6.6	6.6	6.6	6.6	100.0	
	総和の%	0.6	0.6	0.6	0.6	0.6	0.6	0.6	0.6	0.6	0.6	0.6	0.6	0.6	0.6	6.0	
35~40時間未満	度数 3	2	3	2	3	2	3	2	3	2	3	2	3	2	3	27	
	現動時間の 総和の%	11.1	7.4	11.1	14.8	11.1	18.5	11.1	22.2	11.1	18.5	11.1	22.2	11.1	18.5	100.0	
	総和の%	21.4	13.3	20.0	18.2	16.1	16.1	16.1	23.1	16.1	16.1	16.1	23.1	16.1	16.1	16.1	
	総和の%	1.8	1.2	1.8	2.4	2.4	3.0	3.0	3.6	3.0	3.0	3.0	3.6	3.0	3.0	16.1	
40~50時間未満	度数 56	6	56	6	56	6	56	6	56	6	56	6	56	6	56	90	
	現動時間の 総和の%	6.7	6.7	6.7	6.7	6.7	6.7	6.7	6.7	6.7	6.7	6.7	6.7	6.7	6.7	100.0	
	総和の%	35.7	40.0	40.0	40.0	40.0	40.0	40.0	40.0	40.0	40.0	40.0	40.0	40.0	40.0	53.6	
	総和の%	3.0	3.6	3.6	3.6	3.6	3.6	3.6	3.6	3.6	3.6	3.6	3.6	3.6	3.6	53.6	
50~60時間未満	度数 2	2	2	2	2	2	2	2	2	2	2	2	2	2	2	12	
	現動時間の 総和の%	16.7	16.7	16.7	16.7	16.7	16.7	16.7	16.7	16.7	16.7	16.7	16.7	16.7	16.7	100.0	
	総和の%	14.3	14.3	14.3	14.3	14.3	14.3	14.3	14.3	14.3	14.3	14.3	14.3	14.3	14.3	7.1	
	総和の%	1.2	1.2	1.2	1.2	1.2	1.2	1.2	1.2	1.2	1.2	1.2	1.2	1.2	1.2	7.1	
60時間以上	度数 500	1	500	1	500	1	500	1	500	1	500	1	500	1	500	2	
	現動時間の 総和の%	3.8	3.8	3.8	3.8	3.8	3.8	3.8	3.8	3.8	3.8	3.8	3.8	3.8	3.8	100.0	
	総和の%	0.6	0.6	0.6	0.6	0.6	0.6	0.6	0.6	0.6	0.6	0.6	0.6	0.6	0.6	1.2	
合計	度数 14	15	15	15	15	15	15	15	15	15	15	15	15	15	15	168	
	現動時間の 総和の%	8.9	8.9	8.9	8.9	8.9	8.9	8.9	8.9	8.9	8.9	8.9	8.9	8.9	8.9	100.0	
	総和の%	100.0	100.0	100.0	100.0	100.0	100.0	100.0	100.0	100.0	100.0	100.0	100.0	100.0	100.0	100.0	
	総和の%	8.3	8.9	8.9	8.9	8.9	8.9	8.9	8.9	8.9	8.9	8.9	8.9	8.9	8.9	100.0	
	総和の%	8.3	8.9	8.9	8.9	8.9	8.9	8.9	8.9	8.9	8.9	8.9	8.9	8.9	8.9	100.0	

勤務時間と現勤時間と就業形態のクロス表

就業形態	勤務時間	現勤時間										合計			
		10時間未満	10～15時間未満	15～20時間未満	20～25時間未満	25～30時間未満	30～35時間未満	35～40時間未満	40～50時間未満	50～60時間未満	60時間以上				
常勤	人数	6	1												17
	勤務時間の%	35.3	5.9												100.0
	現勤時間の%	85.7	33.3												2.5
	総和の%	0.9	0.1												2.5
	人数	1	2												11
	勤務時間の%	9.1	18.2												100.0
	現勤時間の%	14.3	66.7												1.6
	総和の%	0.1	0.3												1.6
	人数			2											9
	勤務時間の%			22.2											100.0
現勤時間の%			9.1											1.4	
総和の%			0.3											1.3	
人数				2										13	
勤務時間の%				15.4										100.0	
現勤時間の%				40.0										1.9	
総和の%				0.3										1.9	
人数														9	
勤務時間の%														100.0	
現勤時間の%														1.3	
総和の%														1.3	
人数														28	
勤務時間の%														100.0	
現勤時間の%														3.9	
総和の%														3.9	
人数														39	
勤務時間の%														100.0	
現勤時間の%														14.7	
総和の%														14.7	
人数														100.0	
勤務時間の%														100.0	
現勤時間の%														21.8	
総和の%														21.8	
人数														368	
勤務時間の%														100.0	
現勤時間の%														54.6	
総和の%														54.6	
人数														64	
勤務時間の%														100.0	
現勤時間の%														9.5	
総和の%														9.5	
人数														10	
勤務時間の%														100.0	
現勤時間の%														1.5	
総和の%														1.5	
人数														674	
勤務時間の%														100.0	
現勤時間の%														100.0	
総和の%														100.0	

ケ-ス		有効数		実績		合計	
給与総額 * 現給与額	N	822	81,628,598	ハ-セト	185	ハ-セト	1007
				ハ-セト	18,371,402	ハ-セト	100

給与総額と現給与額の対比表

給与総額	10万円未満		15~20万円未満		20~25万円未満		25~30万円未満		30~35万円未満		35~40万円未満		40~45万円未満		45~50万円未満		50万円以上		合計
	人数	給与総額の % 現給与額の %	人数	給与総額の % 現給与額の %	人数	給与総額の % 現給与額の %	人数	給与総額の % 現給与額の %	人数	給与総額の % 現給与額の %	人数	給与総額の % 現給与額の %	人数	給与総額の % 現給与額の %	人数	給与総額の % 現給与額の %	人数	給与総額の % 現給与額の %	
10万円未満	10	27.8	5	13.9	12	33.3	6	16.7	2	5.6	1	2.8							36
15~20万円未満	7	4.7	49	32.9	60	40.3	18	12.1	11	7.4	1	0.7	3	2.0					149
20~25万円未満	9	17.9	60	30.1	73	22.6	22	9.4	18	10.4	3	16.7	2	16.7					1000
25~30万円未満	3	3.8	25.4	36.8	39.0	27.1	52	18.1	7.6	11.1	0.4	0.8	0.2	0.4					236
30~35万円未満	7	23.1	34	15.8	11.2	34.6	64	23.8	2.2	7.3	8	3.7	3	11.1					1000
35~40万円未満	2	17.9	20.9	24.1	29.8	24.1	34.0	11.2	2.2	6.3	2	9.4	0.2	0.2					215
40~45万円未満	2	0.9	6	3.7	26	7.8	73	26.6	2.9	8.9	5	1.0	4	1.4					1000
45~50万円未満	1	5.1	6	7.7	9.8	3.2	38.0	3.7	27.1	27.4	4.7	3.7	3.7	0.9					107
50万円以上	2	0.2	0.7	0.7	0.2	4.1	17.7	17.7	15.6	22.6	15.6	22.2	33.3	0.1					26.2
合計	39	100.0	163	19.8	32.4	100.0	1000	1000	32.4	12.9	3.9	1000	1000	2.2	3	0.4	3	0.4	822

処理したケースの要約

ケース	有効数	交構	合計
給与総額 * 現給与額 * 就業形態	N	ハート	N
	815	ハート	1907
	80,939,465,74	ハート	19,066,534,26
			100

給与総額と現給与額と就業形態の対比表

就業形態	給与総額	現給与額											合計
		10万円未満	15~20万円未満	20~25万円未満	25~30万円未満	30~35万円未満	35~40万円未満	40~45万円未満	45~50万円未満	50万円以上			
非常勤	給与総額の度数	10	3	6	1	1	1	1	6	7	15	100.0	
	現給与額の度数	66.7	20.0	6.7	6.7	6.7	6.7	6.7	6.7	6.7	100.0		
	給与総額の現給与額の%	27.0	3.9	3.1	12.5	12.5	12.5	12.5	12.5	12.5	9.4		
	給与総額の度数	7	19	10	2	2	2	2	2	2	40		
	現給与額の度数	17.5	47.5	25.0	5.0	5.0	5.0	5.0	5.0	5.0	100.0		
	給与総額の現給与額の%	18.9	25.0	31.3	25.0	25.0	25.0	25.0	25.0	25.0	25.0		
	給与総額の度数	8	20	11	1	2	2	1	1	2	43		
	現給与額の度数	18.6	46.5	25.6	2.3	4.7	4.7	2.3	2.3	4.7	100.0		
	給与総額の現給与額の%	21.8	26.3	34.4	12.5	40.0	50.0	50.0	50.0	40.0	26.9		
	給与総額の度数	5.0	12.5	6.9	0.6	1.3	0.6	0.6	0.6	0.6	26.9		
	現給与額の度数	6	26	6	2	2	2	2	2	2	40		
給与総額の現給与額の%	15.0	65.0	15.0	5.0	5.0	5.0	5.0	5.0	5.0	100.0			
給与総額の度数	3.8	16.3	3.8	1.3	1.3	1.3	1.3	1.3	1.3	25.0			
現給与額の度数	2	4	2	2	2	2	2	2	2	10			
給与総額の現給与額の%	20.0	40.0	20.0	20.0	20.0	20.0	20.0	20.0	20.0	100.0			
給与総額の度数	5.4	5.3	6.3	6.3	2.5	1.3	6.3	6.3	6.3	6.3			
現給与額の度数	1.3	2.5	1.3	1.3	1.3	1.3	1.3	1.3	1.3	6.3			
給与総額の現給与額の%	2	28.6	28.6	28.6	28.6	28.6	28.6	28.6	28.6	7			
給与総額の度数	5.4	2.8	6.3	6.3	6.3	6.3	6.3	6.3	6.3	100.0			
現給与額の度数	1.3	1.3	1.3	1.3	1.3	1.3	1.3	1.3	1.3	4.4			
給与総額の現給与額の%	1	2	2	2	2	2	2	2	2	4			
給与総額の度数	2.7	50.0	2.6	2.6	2.6	2.6	2.6	2.6	2.6	100.0			
現給与額の度数	0.6	1.3	1.3	1.3	1.3	1.3	1.3	1.3	1.3	2.5			
給与総額の現給与額の%	1	100.0	2.7	2.7	2.7	2.7	2.7	2.7	2.7	1			
給与総額の度数	0.6	0.6	0.6	0.6	0.6	0.6	0.6	0.6	0.6	0.6			
現給与額の度数	3.7	7.6	3.2	8	5	5	2	2	5	160			
給与総額の現給与額の%	23.1	47.5	20.0	50	3.1	3.1	1.3	1.3	3.1	100.0			
給与総額の度数	100.0	100.0	100.0	100.0	100.0	100.0	100.0	100.0	100.0	100.0			
現給与額の度数	23.1	47.3	20.0	5.0	3.1	3.1	1.3	1.3	3.1	100.0			
給与総額の現給与額の%	23.1	47.3	20.0	5.0	3.1	3.1	1.3	1.3	3.1	100.0			
合計													

給与総額と現給与額と就業形態の対比表

就業形態	現給与額											合計
	10万円未満	10万円未満	15~20万円未満	20~25万円未満	25~30万円未満	30~35万円未満	35~40万円未満	40~45万円未満	45~50万円未満	50万円以上	合計	
常勤	給与総額	10万円未満	15~20万円未満	20~25万円未満	25~30万円未満	30~35万円未満	35~40万円未満	40~45万円未満	45~50万円未満	50万円以上	合計	
	人数	2	2	11	5	2	1	1	2	21	100.0	
	給与総額の%	9.5	23.8	52.4	9.5	4.8	1	1	4.8		100.0	
	現給与額の%	2.3	4.8	4.8	2.7	3.4	2.0	3.4	2.0	3.4	3.2	
	総和の%	0.3	0.3	1.7	0.8	0.3	0.3	0.2	0.2	0.2	3.2	
	人数	30	16	50	16	9	3	3	3	109	100.0	
	給与総額の%	27.5	14.7	45.9	8.3	0.9	2.8	0.9	2.8		100.0	
	現給与額の%	34.9	8.7	21.7	8.7	9.0	3.4	3.4	16.7		16.6	
	総和の%	4.6	2.4	7.8	1.4	0.5	1.4	0.5	1.4		16.6	
	人数	1	39	79	51	15	2	2	2	189	100.0	
	給与総額の%	0.5	20.6	41.8	7.9	1.1	1.1	1.1	1.1		100.0	
現給与額の%	50.0	45.3	34.3	27.7	15.0	6.9	11.1	11.1		28.9		
総和の%	0.2	6.0	12.1	7.8	2.3	0.3	0.3	0.3		28.9		
人数	1	8	58	71	8	24	3	2	175	100.0		
給与総額の%	0.6	4.6	33.1	40.6	13.7	4.6	1.7	1.7		100.0		
現給与額の%	50.0	9.3	25.2	38.6	24.0	16.7	16.7	16.7		66.7		
総和の%	0.2	1.2	8.9	10.8	3.7	0.5	0.5	0.5		26.7		
人数	2	2	22	32	29	4	4	4	95	100.0		
給与総額の%	2.1	2.1	23.2	33.7	30.5	5.3	4.2	4.2		100.0		
現給与額の%	2.3	2.3	9.6	17.4	29.0	17.2	22.2	33.3		14.5		
総和の%	0.3	0.3	3.4	4.9	4.4	0.8	0.6	0.2		14.5		
人数	4	8	8	8	14	3	3	3	44	100.0		
給与総額の%	9.1	18.2	18.2	31.8	15.9	6.8	6.8	6.8		100.0		
現給与額の%	4.7	4.3	3.5	14.0	24.1	16.7	16.7	16.7		6.7		
総和の%	0.6	1.1	1.2	2.1	1.1	0.5	0.5	0.5		6.7		
人数	1	1	1	1	7	4	4	3	15	100.0		
給与総額の%	20.0	20.0	20.0	46.7	20.0	6.7	20.0	6.7		100.0		
現給与額の%	1.2	0.5	3.4	7.0	13.8	16.7	16.7	33.3		2.3		
総和の%	0.2	0.2	0.2	1.1	0.6	0.2	0.2	0.2		2.3		
人数	1	1	1	1	1	1	1	1	5	100.0		
給与総額の%	20.0	20.0	20.0	20.0	20.0	20.0	20.0	20.0		100.0		
現給与額の%	1.2	0.5	3.4	3.4	3.4	3.4	3.4	3.4		0.8		
総和の%	0.2	0.2	0.2	0.2	0.2	0.2	0.2	0.2		0.8		
人数	2	2	100.0	0.9	0.3	0.3	0.3	0.3	2	100.0		
給与総額の%	86	230	100.0	0.9	0.3	0.3	0.3	0.3		0.3		
現給与額の%	13.1	35.1	35.1	100.0	100.0	100.0	100.0	100.0		100.0		
総和の%	0.3	13.1	35.1	100.0	100.0	100.0	100.0	100.0		100.0		
人数	2	86	230	184	28.1	184	100	184	18	655		
給与総額の%	100.0	13.1	35.1	35.1	100.0	100.0	100.0	100.0	100.0	100.0		
現給与額の%	0.3	13.1	35.1	35.1	100.0	100.0	100.0	100.0	100.0	100.0		
総和の%	0.3	13.1	35.1	35.1	100.0	100.0	100.0	100.0	100.0	100.0		
人数	2	86	230	184	28.1	184	100	184	18	655		
給与総額の%	100.0	13.1	35.1	35.1	100.0	100.0	100.0	100.0	100.0	100.0		
現給与額の%	0.3	13.1	35.1	35.1	100.0	100.0	100.0	100.0	100.0	100.0		
総和の%	0.3	13.1	35.1	35.1	100.0	100.0	100.0	100.0	100.0	100.0		

処理したケースの要約  
ケース

有効数		欠損		合計	
N	パーセント	N	パーセント	N	パーセント
809.0	80.3	198.0	19.7	1007.0	100.0

勤務増減と給与増減と就業形態の加算表

就業形態	非常勤	勤務増減	給与増減													合計		
			-8	-7	-6	-5	-4	-3	-2	-1	0	1	2	3	4		5	
勤務増減	-8	度数				1	1											2
		勤務増減の%				50.0	50.0											100.0
		給与増減の%				25.0	25.0											1.3
		総和の%				0.6	0.6										1.3	
勤務増減	-7	度数			1				1		2	1						5
		勤務増減の%										40.0	20.0					100.0
		給与増減の%			20.0							20.0	20.0					3.1
		総和の%			0.6					0.6	1.3	0.6					3.1	
勤務増減	-6	度数				1			4	1	3	1						10
		勤務増減の%										30.0	10.0					100.0
		給与増減の%			10.0							2.7	8.6	2.4				6.3
		総和の%			0.6					0.6	1.9	0.6					6.3	
勤務増減	-5	度数					2	2	4	4	1	1						14
		勤務増減の%										28.6	28.6	7.1	7.1			100.0
		給与増減の%					14.3	14.3	28.6	28.6	7.1	7.1	2.4	7.1				8.8
		総和の%				1.3	1.3	2.5	2.5	0.6	0.6	0.6	0.6				8.8	
勤務増減	-4	度数				1		2	6	6	2							17
		勤務増減の%										11.8	35.3	35.3	11.8			100.0
		給与増減の%			5.9							16.2	17.1	4.8				10.7
		総和の%			0.6			1.3	3.8	3.8	1.3						10.7	
勤務増減	-3	度数				1		1	9	7	2	1	1					22
		勤務増減の%										31.8	9.1	4.5	4.5			100.0
		給与増減の%			4.5							8.3	24.3	20.0	4.8	7.1	20.0	
		総和の%			0.6			0.6	5.7	4.4	1.3	0.6	0.6				13.8	
勤務増減	-2	度数	1					1	4	5	9							22
		勤務増減の%	4.5								40.9							100.0
		給与増減の%	100.0								18.2	22.7	40.9			4.5	4.5	
		総和の%	0.6					0.6	8.3	10.8	14.3	21.4	20.0	0.6	25.0			13.8
勤務増減	-1	度数				1	1	10	4	9	2	1	1					29
		勤務増減の%										31.0	6.9	3.4	3.4			100.0
		給与増減の%			25.0							11.4	21.4	14.3	20.0	25.0	0.6	
		総和の%			0.6	0.6	6.3	2.5	5.7	1.3	5.7	1.3	0.6	0.6				18.2
勤務増減	0	度数						2	3	9	4	1						19
		勤務増減の%										47.4	21.1	5.3				100.0
		給与増減の%										21.4	28.6	20.0				11.9
		総和の%						1.3	1.9	5.7	2.5	0.6					11.9	
勤務増減	1	度数							1	7	2							11
		勤務増減の%										63.6	18.2					100.0
		給与増減の%										2.9	16.7	14.3		9.1	25.0	
		総和の%							0.6	4.4	1.3			0.6	0.6			6.9
勤務増減	2	度数									1	2						3
		勤務増減の%										33.3	66.7					100.0
		給与増減の%										2.4	14.3					1.9
		総和の%								0.6	1.3						1.9	
勤務増減	3	度数										1						1
		勤務増減の%											100.0					100.0
		給与増減の%											7.1					0.6
		総和の%									0.6						0.6	
勤務増減	4	度数												1				1
		勤務増減の%																100.0
		給与増減の%														100.0		
		総和の%												0.6				0.6
勤務増減	5	度数																
		勤務増減の%																
		給与増減の%																
		総和の%																
勤務増減	6	度数										1	1					2
		勤務増減の%											50.0	50.0				100.0
		給与増減の%											7.1	20.0				1.3
		総和の%									0.6	0.6					1.3	
勤務増減	7	度数							1									1
		勤務増減の%																100.0
		給与増減の%																2.7
		総和の%															0.6	
合計	勤務増減	度数	1		1	4	4	12	37	35	42	14	5	4				159
		勤務増減の%	0.6		0.6	2.5	2.5	7.5	23.3	22.0	26.4	8.8	3.1	2.5				100.0
		給与増減の%	100.0		100.0	100.0	100.0	100.0	100.0	100.0	100.0	100.0	100.0	100.0	100.0			100.0
		総和の%	0.6		0.6	2.5	2.5	7.5	23.3	22.0	26.4	8.8	3.1	2.5			100.0	

…勤務増減と給与増減の関係から労働条件が悪いと判断される領域



就業形態 常勤

		給与増減														合計
		-8	-7	-6	-5	-4	-3	-2	-1	0	1	2	3	4	5	
勤務増減	-4 度数									1						1
	勤務増減の%									100.0						100.0
	給与増減の%									0.5						0.2
	総和の%									0.2						0.2
	-3 度数										1					1
	勤務増減の%										100.0					100.0
	給与増減の%										0.7					0.2
	総和の%										0.2					0.2
	-2 度数			1					1	6	5	3				17
	勤務増減の%								35.3	29.4	17.6				100.0	
	給与増減の%								4.1	2.3	2.2				2.6	
	総和の%								0.9	0.8	0.5				2.6	
	-1 度数					1	1	13	27	25	14	3	2			86
	勤務増減の%					1.2	15.1	31.4	29.1	16.3	3.5	2.3			100.0	
	給与増減の%					10.0	27.7	18.6	11.5	10.2	5.6	10.0			13.2	
	総和の%					0.2	2.0	4.2	3.8	2.2	0.5	0.3			13.2	
0 度数			2		4	7	23	88	142	75	29	7			377	
勤務増減の%					1.9	6.1	23.3	37.7	19.9	7.7	1.9			100.0		
給与増減の%					70.0	48.9	60.7	65.1	54.7	53.7	35.0			58.0		
総和の%					1.1	3.5	13.5	21.8	11.5	4.5	1.1			58.0		
1 度数						2	6	17	33	28	7	4	2	2	101	
勤務増減の%						5.9	16.8	32.7	27.7	6.9	4.0	2.0	2.0	100.0		
給与増減の%						12.8	11.7	15.1	20.4	13.0	20.0	40.0	33.3	15.5		
総和の%						0.9	2.6	5.1	4.3	1.1	0.6	0.3	0.3	15.5		
2 度数							3	5	11	2					25	
勤務増減の%							12.0	20.0	44.0	8.0				4.0	100.0	
給与増減の%							2.1	2.3	8.0	3.7				16.7	3.8	
総和の%							0.5	0.8	1.7	0.3				0.2	3.8	
3 度数									2	1	4	3			11	
勤務増減の%									9.1	36.4	27.3			9.1	100.0	
給与増減の%									0.7	7.4	15.0			16.7	1.7	
総和の%									0.2	0.6	0.5			0.2	1.7	
4 度数									1	1	3	2			8	
勤務増減の%									12.5	37.5	25.0			12.5	100.0	
給与増減の%									0.7	5.6	10.0			16.7	1.2	
総和の%									0.2	0.5	0.3			0.2	1.2	
5 度数											4	2			6	
勤務増減の%											33.3			100.0		
給与増減の%											10.0			0.9		
総和の%											0.3			0.9		
6 度数								3		1	2				7	
勤務増減の%										28.6				14.3	100.0	
給与増減の%										3.7				20.0	1.1	
総和の%										0.3				0.2	1.1	
7 度数							1	1	4	1					8	
勤務増減の%							12.5	50.0	12.5						12.5	100.0
給与増減の%							0.7	1.8	0.7						16.7	1.2
総和の%							0.2	0.6	0.2						0.2	1.2
8 度数										1					2	
勤務増減の%															100.0	
給与増減の%															0.3	
総和の%															0.3	
合計	度数			3	5	10	47	145	218	137	54	20	5	6	650	
	勤務増減の%					1.5	7.2	22.3	33.5	21.1	8.3	3.1	0.8	0.9	100.0	
	給与増減の%					100.0	100.0	100.0	100.0	100.0	100.0	100.0	100.0	100.0	100.0	
	総和の%					1.5	7.2	22.3	33.5	21.1	8.3	3.1	0.8	0.9	100.0	

…勤務増減と給与増減の関係から労働条件が悪いと判断される領域

4. 訪問看護ステーションの裁量状況に対する影響因子（重回帰分析結果）

<1. 手持ち薬剤>

「主治医が利用者宅に手持ち薬を置くような体制を、当該訪問看護ステーションに対しとるかとならないか」への影響因子の分析を行った。モデルの寄与率は低いが、在宅ケアの現状を踏まえると、分離できないのが現実とも考えられる。よって、次のような仮説設定を行う根拠データとして用いることにした。

**仮説：事業主体が「医師会」であることは、手持ち薬を置く傾向を強める。**

投入済み変数または除去された変数

モデル 投入済み変数 除去された変数 方法

- 1 F医師会 ステップワイズ法（基準：投入するFの確率 ≤ .050、除去するFの確率 ≥ .100）。  
a 従属変数：FS手持薬

モデル集計

モデル	R	R2 乗	調整済み R2 乗	推定値の標準誤差
1	0.13	0.02	0.02	0.75

a 予測値：(定数)、F医師会。

分散分析

モデル		平方和	自由度	平均平方	F 値	有意確率
1	回帰	5.13	1	5.13	9.10	0.00
	残差	283.11	502	0.56		
	全体	288.24	503			

a 予測値：(定数)、F医師会。

b 従属変数：FS手持薬

係数

モデル	非標準化係数		標準化係数	t	有意確率
	B	標準誤差			
1	(定数)	1.31	0.04	37.12	1.1E-21
	F医師会	0.33	0.11	3.02	0.002692

a 従属変数：FS手持薬

除外された変数

モデル	投入されたときの標準回帰係数	t	有意確率	偏相関	共線性の統計量許容度	
1	F医法人	-0.059	-1.237	0.217	-0.055	0.857
	F社福祉	0.027	0.608	0.543	0.027	0.988
	Fミナル率	0.047	1.067	0.287	0.048	0.999
	F高機率	-0.033	-0.749	0.454	-0.033	1.000
	F高齢率	-0.017	-0.391	0.696	-0.017	1.000
	P数・TN	-0.017	-0.389	0.697	-0.017	1.000
	P数・N	0.001	0.017	0.986	0.001	0.989
	F年数	0.015	0.326	0.744	0.015	0.984

aモデルの予測値：(定数)、F医師会。

b 従属変数：FS手持薬

<2. 置き薬剤>

「主治医が、訪問看護ステーションに置き薬剤を置くか置かないか」への影響因子の分析を行った。同様に、モデルの寄与率は低いが、次のような仮説設定を行う根拠データとして用いることにした。

**仮説：事業主体が医療法人であることと、ターミナル率が高いことは、置き薬剤をおかせない傾向に寄与する。**

投入済み変数または除去された変数

モデル	投入済み変数	除去された変数	方法
1	F医法人		ステップワイス法 (基準: 投入する F の確率 $\leq$ .050、除去する F の確率 $\geq$ .100)。
2	Fターミナル率		ステップワイス法 (基準: 投入する F の確率 $\leq$ .050、除去する F の確率 $\geq$ .100)。
a	従属変数: FS置製剤		

モデル集計

モデル	R	R2 乗	調整済み R2 乗	推定値の標準誤差
1	0.10	0.01	0.01	0.75
2	0.13	0.02	0.01	0.75

- a 予測値: (定数)、F医法人。  
b 予測値: (定数)、F医法人、Fターミナル率。

分散分析

モデル		平方和	自由度	平均平方	F 値	有意確率
1	回帰	2.67	1	2.67	4.70	0.03
	残差	284.05	501	0.57		
	全体	286.72	502			
2	回帰	5.08	2	2.54	4.51	0.01
	残差	281.64	500	0.56		
	全体	286.72	502			

- a 予測値: (定数)、F医法人。  
b 予測値: (定数)、F医法人、Fターミナル率。  
c 従属変数: FS置製剤

係数

モデル		非標準化係数 B	標準誤差	標準化係数 ベータ	t	有意確率
1	(定数)	2.73	0.05		54.71	1.11E-21
	F医法人	-0.15	0.07	-0.10	-2.17	0.030585
2	(定数)	2.76	0.05		53.25	1.12E-21
	F医法人	-0.14	0.07	-0.10	-2.15	0.032217
	Fターミナル率	-1.94	0.94	-0.09	-2.07	0.039069

- a 従属変数: FS置製剤

除外された変数

モデル		投入されたときの 標準回帰係数	t	有意確率	偏相関	共線性の統計量 許容度
1	F医師会	0.044	0.919	0.359	0.041	0.858
	F社福祉	0.001	0.011	0.991	0.001	0.873
	Fターミナル率	-0.092	-2.069	0.039	-0.092	1.000
	F高機率	-0.081	-1.820	0.069	-0.081	0.994
	F高齢率	-0.075	-1.680	0.094	-0.075	0.999
	P数・TN	0.047	1.054	0.292	0.047	1.000
	P数・N	-0.020	-0.457	0.648	-0.020	0.992
	F年数	0.078	1.748	0.081	0.078	0.999
2	F医師会	0.041	0.859	0.391	0.038	0.857
	F社福祉	0.008	0.170	0.865	0.008	0.868
	F高機率	-0.069	-1.547	0.123	-0.069	0.974
	F高齢率	-0.072	-1.626	0.105	-0.073	0.998
	P数・TN	0.045	1.009	0.314	0.045	0.999
	P数・N	-0.022	-0.495	0.621	-0.022	0.992
	F年数	0.077	1.732	0.084	0.077	0.999

- a E1モデルの予測値: (定数)、F医法人。  
b E2モデルの予測値: (定数)、F医法人、Fターミナル率。  
c 従属変数: FS置製剤

### < 3. 医療的行為 >

「主治医が、当該ステーションの訪問看護婦に医療的行為を許可するかしないか」への影響因子の分析を行った。モデルの寄与率は低いが、在宅ケアの現状を踏まえると、分離できないのが現実とも考えられる。よって、次のような仮説設定を行う根拠データとして用いることにした。

**仮説：高度医療機器利用者率が高いことは医療的行為を低め、事業主体が社会福祉法人であることは医療的行為を高める。**

#### 投入済み変数または除去された変数

モデル 投入済み変数 除去された変数 方法

- 1 F高機率 ステップワイズ法 (基準: 投入する F の確率  $\leq .050$ 、除去する F の確率  $\geq .100$ ).  
 2 F社福祉 ステップワイズ法 (基準: 投入する F の確率  $\leq .050$ 、除去する F の確率  $\geq .100$ ).  
 a 従属変数: FS医行為

#### モデル集計

モデル	R	R2 乗	調整済み R2 乗	検定値の標準誤差
1	0.12	0.01	0.01	0.35
2	0.15	0.02	0.02	0.35

- a 予測値: (定数)、F高機率。  
 b 予測値: (定数)、F高機率、F社福祉。

#### 分散分析

モデル		平方和	自由度	平均平方	F 値	有意確率
1	回帰	0.84	1	0.84	6.90	0.01
	残差	61.13	502	0.12		
	全体	61.97	503			
2	回帰	1.38	2	0.69	5.72	0.00
	残差	60.58	501	0.12		
	全体	61.97	503			

- a 予測値: (定数)、F高機率。  
 b 予測値: (定数)、F高機率、F社福祉。  
 c 従属変数: FS医行為

#### 係数

モデル		非標準化係数	標準誤差	標準化係数	t	有意確率
		B		ベータ		
1	(定数)	1.10	0.02		54.40	1.1E-21
	F高機率	-0.40	0.15	-0.12	-2.63	0.008868
	F社福祉	0.11	0.05	0.09	2.12	0.034435
2	(定数)	1.09	0.02		52.30	1.11E-21
	F高機率	-0.39	0.15	-0.12	-2.60	0.0095
	F社福祉	0.11	0.05	0.09	2.12	0.034435

- a 従属変数: FS医行為

#### 除外された変数

モデル		投入されたときの標準回帰係数	t	有意確率	偏相関	共線性の統計量許容度
1	F医法人	0.020	0.455	0.650	0.020	0.994
	F医師会	-0.024	-0.546	0.586	-0.024	1.000
	F社福祉	0.094	2.121	0.034	0.094	1.000
	F処方率	0.051	1.137	0.256	0.051	0.981
	F高齢率	-0.019	-0.427	0.670	-0.019	0.997
	P数・TN	-0.009	-0.194	0.847	-0.009	1.000
	P数・N	0.053	1.190	0.235	0.053	0.999
	F年数	-0.059	-1.339	0.181	-0.060	1.000
2	F医法人	0.062	1.302	0.193	0.058	0.867
	F医師会	-0.014	-0.314	0.754	-0.014	0.988
	F処方率	0.045	0.996	0.320	0.044	0.976
	F高齢率	-0.013	-0.300	0.764	-0.013	0.993
	P数・TN	-0.004	-0.081	0.935	-0.004	0.997
	P数・N	0.054	1.225	0.221	0.055	0.999
	F年数	-0.059	-1.343	0.180	-0.060	1.000

- a モデルの予測値: (定数)、F高機率。  
 b モデルの予測値: (定数)、F高機率、F社福祉。  
 c 従属変数: FS医行為

<4. 処方薬オーダー依頼>

「主治医が、当該ステーションの訪問看護婦に処方薬オーダーの依頼をさせるか否か」への影響因子の分析を行った。モデルの寄与率は低いが、在宅ケアの現状を踏まえると、分離できないのが現実とも考えられる。よって、次のような仮説設定を行う根拠データとして用いることにした。

**仮説：事業主体が医療法人であることと、高度医療機器利用者率が高いことは、処方薬オーダー依頼を低める。また、事業主体が医師会であることは処方薬オーダー依頼を高める。**

投入済み変数または除去された変数

モデル	投入済み変数	除去された変数	方法
1	F医法人		ステップワイス法 (基準: 投入する F の確率 <= .050, 除去する F の確率 >= .100).
2	F高齢率		ステップワイス法 (基準: 投入する F の確率 <= .050, 除去する F の確率 >= .100).
3	F医師会		ステップワイス法 (基準: 投入する F の確率 <= .050, 除去する F の確率 >= .100).
a	従属変数: FS薬オーダ		

モデル集計

モデル	R	R2	業	調整済み R2	業	決定係の標準誤差
1	0.12	0.01		0.01		0.35
2	0.15	0.02		0.02		0.35
3	0.24	0.06		0.05		0.89

- a 予測値: (定数)、F医法人。
- b 予測値: (定数)、F医法人、F高齢率。
- c 予測値: (定数)、F医法人、F高齢率、F医師会。

分散分析

モデル		平方和	自由度	平均平方	F 値	有意確率
1	回帰	10.70	1	10.70	13.19	0.00031
	残差	401.39	495	0.81		
	全体	412.08	496			
2	回帰	19.81	2	9.91	12.48	5.18E-06
	残差	392.27	494	0.79		
	全体	412.08	496			
3	回帰	23.24	3	7.75	9.82	2.66E-06
	残差	388.85	493	0.79		
	全体	412.08	496			

- a 予測値: (定数)、F医法人。
- b 予測値: (定数)、F医法人、F高齢率。
- c 予測値: (定数)、F医法人、F高齢率、F医師会。
- d 従属変数: FS薬オーダ

係数

モデル		非標準化係数		標準化係数		t	有意確率
		B	標準誤差	ベータ	標準誤差		
1	(定数)	1.75	0.08			29.25	1.16E-21
	F医法人	-0.29	0.08	-0.16		-3.63	0.00031
	F高齢率	-0.35	0.10	-0.15		-3.39	0.00076
2	(定数)	1.99	0.09			21.84	1.17E-21
	F医法人	-0.29	0.08	-0.16		-3.61	0.000344
	F高齢率	-0.35	0.10	-0.15		-3.39	0.00076
3	(定数)	1.99	0.09			21.84	1.17E-21
	F医法人	-0.29	0.08	-0.16		-3.61	0.000344
	F高齢率	-0.35	0.10	-0.15		-3.39	0.00076
	F医師会	0.29	0.14	0.10		2.08	0.037732

a 従属変数: FS薬オーダ

除外された変数

モデル		投入されたときの標準化係数	t	有意確率	偏相関	共線性の統計量許容度
1	F医師会	0.093	1.946	0.052	0.087	0.857
	F社福祉	0.057	1.210	0.227	0.054	0.875
	F処方率	-0.050	-1.118	0.264	-0.050	1.000
	F高齢率	-0.081	-2.043	0.042	-0.092	0.994
	F高齢率	-0.149	-3.388	0.001	-0.151	1.000
	P数・TN	0.026	0.583	0.560	0.026	1.000
	P数・N	-0.033	-0.732	0.464	-0.033	0.993
	F年数	0.049	1.105	0.270	0.050	0.999
2	F医師会	0.099	2.083	0.038	0.093	0.856
	F社福祉	0.048	1.017	0.309	0.046	0.871
	F処方率	-0.044	-1.013	0.312	-0.046	0.999
	F高齢率	-0.081	-1.847	0.065	-0.083	0.990
	P数・TN	0.028	0.634	0.527	0.029	1.000
	P数・N	-0.055	-1.229	0.220	-0.055	0.873
	F年数	0.044	0.997	0.319	0.045	0.996
3	F社福祉	0.082	1.680	0.094	0.076	0.802
	F処方率	-0.042	-0.948	0.343	-0.043	0.998
	F高齢率	-0.079	-1.800	0.072	-0.081	0.889
	P数・TN	0.028	0.635	0.526	0.029	1.000
	P数・N	-0.048	-1.076	0.283	-0.048	0.968
	F年数	0.033	0.741	0.459	0.033	0.982

- a モデルの予測値: (定数)、F医法人。
- b モデルの予測値: (定数)、F医法人、F高齢率。
- c モデルの予測値: (定数)、F医法人、F高齢率、F医師会。
- d 従属変数: FS薬オーダ

< 5. 検査オーダー依頼 >

「主治医が、当該ステーションの訪問看護婦に検査オーダー依頼をさせるか否か」への影響因子の分析を行った。モデルの寄与率は低いが、在宅ケアの現状を踏まえると、分離できないのが現実とも考えられる。よって、次のような仮説設定を行う根拠データとして用いることにした。

**仮説：事業主体が医師会であること、社会福祉法人であることは、検査オーダー依頼を高める。また高齢者率が高いことは、検査オーダー依頼を低める。**

投入済み変数または除去された変数

モデル	投入済み変数	除去された変数	方法
1	F医師会		ステップワイス法 (基準: 投入する F の確率 <= .050, 除去する F の確率 >= .100).
2	F社福祉		ステップワイス法 (基準: 投入する F の確率 <= .050, 除去する F の確率 >= .100).
3	F高機率		ステップワイス法 (基準: 投入する F の確率 <= .050, 除去する F の確率 >= .100).
a	従属変数: FS検査オーダー		

モデル集計

モデル	R	R <sup>2</sup> 乗	調整済み R <sup>2</sup> 乗	決定係の標準誤差
1	0.16	0.03	0.02	0.95
2	0.22	0.05	0.04	0.94
3	0.25	0.06	0.06	0.93

- a 予測値: (定数)、F医師会。
- b 予測値: (定数)、F医師会、F社福祉。
- c 予測値: (定数)、F医師会、F社福祉、F高機率。

分散分析

モデル		平方和	自由度	平均平方	F 値	有意確率
1	回帰	11.95	1	11.85	13.15	0.000317
	残差	447.81	497	0.90		
	全体	459.66	498			
2	回帰	21.25	2	10.63	12.02	7.97E-06
	残差	438.41	496	0.88		
	全体	459.66	498			
3	回帰	28.82	3	9.61	11.04	5.02E-07
	残差	430.84	495	0.87		
	全体	459.66	498			

- a 予測値: (定数)、F医師会。
- b 予測値: (定数)、F医師会、F社福祉。
- c 予測値: (定数)、F医師会、F社福祉、F高機率。
- d 従属変数: FS検査オーダー

係数

モデル		非標準化係数 B	標準誤差	標準化係数 ベータ	t	有意確率
1	(定数)	1.71	0.04		38.14	1.14E-21
	F医師会	0.52	0.14	0.16	3.63	0.000317
2	(定数)	1.66	0.05		35.33	1.15E-21
	F医師会	0.57	0.14	0.18	3.99	7.57E-05
	F社福祉	0.47	0.14	0.14	3.26	0.001184
3	(定数)	1.76	0.06		30.38	1.16E-21
	F医師会	0.58	0.14	0.18	4.08	5.27E-05
	F社福祉	0.46	0.14	0.14	3.25	0.001236
	F高機率	-1.21	0.41	-0.13	-2.95	0.003338

a 従属変数: FS検査オーダー

除外された変数

モデル		投入された変数の 標準回帰係数	t	有意確率	偏相関	共線性の統計量 許容度
1	F医法人	-0.103	-2.181	0.030	-0.097	0.886
	F社福祉	0.144	3.262	0.001	0.145	0.988
	F女性率	-0.081	-1.843	0.066	-0.082	0.999
	F高機率	-0.130	-2.962	0.003	-0.132	1.000
	F高齢率	-0.012	-0.263	0.793	-0.012	1.000
	P数・TN	-0.026	-0.578	0.563	-0.026	1.000
	P数・N	-0.037	-0.838	0.402	-0.038	0.990
	F年数	0.015	0.331	0.741	0.015	0.987
2	F医法人	-0.045	-0.867	0.387	-0.039	0.704
	F女性率	-0.091	-2.075	0.039	-0.093	0.995
	F高機率	-0.128	-2.949	0.003	-0.131	0.999
	F高齢率	-0.003	-0.077	0.938	-0.003	0.996
	P数・TN	-0.018	-0.408	0.683	-0.018	0.997
	P数・N	-0.034	-0.761	0.447	-0.034	0.989
	F年数	0.013	0.291	0.771	0.013	0.987
	F医法人	-0.059	-1.135	0.257	-0.051	0.698
F女性率	-0.074	-1.693	0.091	-0.076	0.976	
F高機率	0.004	0.089	0.929	0.004	0.993	
P数・TN	-0.017	-0.382	0.703	-0.017	0.997	
P数・N	-0.036	-0.830	0.407	-0.037	0.989	
F年数	0.014	0.315	0.753	0.014	0.987	

- a モデルの予測値: (定数)、F医師会。
- b モデルの予測値: (定数)、F医師会、F社福祉。
- c モデルの予測値: (定数)、F医師会、F社福祉、F高機率。
- d 従属変数: FS検査オーダー

5. ケースのアウトカム（指標：通院状況）に対する影響因子（重回帰分析結果）

回帰

投入済み変数または除去された変数

モデル	投入済み変数	除去された変数	方法
1	看護婦年		ステップワイス法 (基準: 投入する F の確率 <= .050, 除去する F の確率 >= .100)。
2	M合計		ステップワイス法 (基準: 投入する F の確率 <= .050, 除去する F の確率 >= .100)。
a	従属変数: 通院増減		

モデル集計

モデル	R	R2 乗	調整済み R2 乗	推定値の標準誤差
1	0.11	0.01	0.01	1.15
2	0.15	0.02	0.02	1.15

- a 予測値: (定数)、看護婦年。  
b 予測値: (定数)、看護婦年、M合計。

分散分析

モデル		平方和	自由度	平均平方	F 値	有意確率
1	回帰	6.38	1	6.38	4.82	0.03
	残差	484.23	366	1.32		
	全体	490.61	367			
2	回帰	11.54	2	5.77	4.39	0.01
	残差	479.07	365	1.31		
	全体	490.61	367			

- a 予測値: (定数)、看護婦年。  
b 予測値: (定数)、看護婦年、M合計。  
c 従属変数: 通院増減

係数

モデル		非標準化係数		標準化係数		t	有意確率
		B	標準誤差	ベータ	標準誤差		
1	(定数)	0.49	0.33			1.49	0.136308
	看護婦年	-0.02	0.01	-0.11		-2.20	0.028709
2	(定数)	0.66	0.34			1.96	0.050529
	看護婦年	-0.02	0.01	-0.11		-2.09	0.037588
	M合計	-0.05	0.03	-0.10		-1.98	0.048269

- a 従属変数: 通院増減

除外された変数

モデル		投入されたときの標準回帰係数	t	有意確率	偏相関	共線性の統計量許容度	
1	FN換算数	-0.028	-0.543	0.587	-0.028	0.998	
	FIFAX	-0.003	-0.059	0.953	-0.003	0.999	
	FI電話	0.003	0.055	0.957	0.003	0.998	
	利用者年	0.004	0.068	0.945	0.004	1.000	
	介護認定	-0.020	-0.391	0.696	-0.020	0.999	
	合併有無	0.043	0.826	0.409	0.043	0.997	
	L合計	-0.053	-1.022	0.307	-0.053	1.000	
	M合計	-0.103	-1.982	0.048	-0.103	0.997	
	LM合計	-0.090	-1.729	0.085	-0.090	0.999	
	就業形態	-0.002	-0.043	0.966	-0.002	1.000	
	医行不安	-0.001	-0.021	0.983	-0.001	0.994	
	全体把握	0.023	0.433	0.665	0.023	0.991	
	方針把握	-0.015	-0.286	0.775	-0.015	0.999	
	主治医年	-0.005	-0.091	0.928	-0.005	1.000	
	PJ手持業	0.029	0.561	0.575	0.029	0.989	
	2	FN換算数	-0.025	-0.483	0.629	-0.025	0.997
		FIFAX	0.007	0.139	0.889	0.007	0.989
FI電話		0.006	0.120	0.904	0.006	0.997	
利用者年		-0.012	-0.234	0.815	-0.012	0.977	
介護認定		0.014	0.263	0.792	0.014	0.894	
合併有無		0.057	1.099	0.273	0.058	0.980	
L合計		-0.011	-0.200	0.841	-0.011	0.818	
LM合計		-0.018	-0.200	0.841	-0.011	0.336	
就業形態		-0.010	-0.186	0.853	-0.010	0.995	
医行不安		0.007	0.128	0.898	0.007	0.989	
全体把握		0.043	0.816	0.415	0.043	0.957	
方針把握		0.000	0.009	0.993	0.000	0.977	
主治医年		-0.005	-0.104	0.917	-0.005	1.000	
PJ手持業		0.026	0.503	0.615	0.026	0.988	

- a モデルの予測値: (定数)、看護婦年。  
b モデルの 値: (定数)、看護婦年、M合計。  
c 従属変数: 通院増減

6. ケース担当ナースの裁量状況に対する影響因子（重回帰分析結果）

投入済み変数または除去された変数

モデル	投入済み変数	除去された変数	方法
1	専門内科		ステップワイス法（基準：投入する F の確率 $\leq$ .050、除去する F の確率 $\geq$ .100）。
2	F社法人		ステップワイス法（基準：投入する F の確率 $\leq$ .050、除去する F の確率 $\geq$ .100）。
3	T分類4		ステップワイス法（基準：投入する F の確率 $\leq$ .050、除去する F の確率 $\geq$ .100）。
4	F公法人		ステップワイス法（基準：投入する F の確率 $\leq$ .050、除去する F の確率 $\geq$ .100）。
a	従属変数: PJ手持薬		

モデル集計

モデル	R	R2 乗	調整済み R2 乗	推定値の標準誤差
1	0.13	0.02	0.01	0.89
2	0.19	0.04	0.03	0.88
3	0.23	0.05	0.04	0.87
4	0.26	0.07	0.05	0.87

- a 予測値: (定数)、専門内科。  
 b 予測値: (定数)、専門内科, F社法人。  
 c 予測値: (定数)、専門内科, F社法人, T分類4。  
 d 予測値: (定数)、専門内科, F社法人, T分類4, F公法人。

分散分析

モデル		平方和	自由度	平均平方	F 値	有意確率
1	回帰	3.57	1	3.57	4.56	0.033793
	残差	195.06	249	0.78		
	全体	198.63	250			
2	回帰	6.96	2	3.48	4.50	0.012006
	残差	191.67	248	0.77		
	全体	198.63	250			
3	回帰	10.63	3	3.54	4.65	0.003485
	残差	188.00	247	0.76		
	全体	198.63	250			
4	回帰	13.81	4	3.45	4.60	0.001348
	残差	184.82	246	0.75		
	全体	198.63	250			

- a 予測値: (定数)、専門内科。  
 b 予測値: (定数)、専門内科, F社法人。  
 c 予測値: (定数)、専門内科, F社法人, T分類4。  
 d 予測値: (定数)、専門内科, F社法人, T分類4, F公法人。  
 e 従属変数: PJ手持薬

係数

モデル		非標準化係数	標準誤差	標準化係数	t	有意確率
		B		$\beta$		
1	(定数)	1.31	0.11		11.57	1.62E-20
	専門内科	0.28	0.13	0.13	2.13	0.033793
2	(定数)	1.33	0.11		11.78	1.65E-20
	専門内科	0.31	0.13	0.15	2.38	0.018058
	F社法人	-0.37	0.17	-0.13	-2.09	0.03723
3	(定数)	1.26	0.12		10.90	1.68E-20
	専門内科	0.32	0.13	0.15	2.48	0.013772
	F社法人	-0.41	0.17	-0.15	-2.32	0.020921
	T分類4	0.01	0.00	0.14	2.20	0.029038
4	(定数)	1.29	0.12		11.11	1.71E-20
	専門内科	0.36	0.13	0.17	2.75	0.006486
	F社法人	-0.46	0.18	-0.17	-2.64	0.008852
	T分類4	0.01	0.00	0.14	2.31	0.021702
	F公法人	-0.34	0.17	-0.13	-2.06	0.040544

- a 従属変数: PJ手持薬



## 除外された変数

モデル		投入されたときの 標準回帰係数	t	有意確率	偏相関	共線性の統計量 許容度
1	T分類1	0.007	0.113	0.910	0.007	0.998
	T分類2	-0.013	-0.214	0.831	-0.014	0.998
	T分類3	0.083	1.320	0.188	0.084	0.999
	T分類4	0.122	1.951	0.052	0.123	0.999
	T分類5	0.031	0.490	0.625	0.031	1.000
	主治医年	-0.066	-1.047	0.296	-0.066	0.989
	専門外科	0.059	0.713	0.477	0.045	0.572
	専門整形	0.010	0.148	0.882	0.009	0.930
	専門他	-0.053	-0.782	0.435	-0.050	0.871
	DR雇用数	-0.014	-0.226	0.821	-0.014	1.000
	資格正看	-0.095	-1.514	0.131	-0.096	0.999
	就業形態	0.078	1.244	0.215	0.079	1.000
	看護婦年	-0.072	-1.155	0.249	-0.073	0.999
	訪看年数	-0.007	-0.119	0.906	-0.008	0.995
	医行不安	-0.072	-1.144	0.254	-0.072	1.000
	全体把握	-0.020	-0.315	0.753	-0.020	0.996
	方針把握	-0.014	-0.215	0.830	-0.014	0.993
	F地方公	0.039	0.615	0.539	0.039	0.998
	F医法人	0.088	1.383	0.168	0.087	0.968
	F社法人	-0.132	-2.095	0.037	-0.132	0.986
F厚生連	-0.043	-0.679	0.497	-0.043	1.000	
F医師会	0.025	0.396	0.692	0.025	0.999	
F看協会	0.109	1.746	0.082	0.110	0.998	
F公法人	-0.098	-1.563	0.119	-0.099	0.988	
2	T分類1	0.032	0.499	0.618	0.032	0.965
	T分類2	0.020	0.311	0.756	0.020	0.937
	T分類3	0.108	1.715	0.088	0.108	0.970
	T分類4	0.137	2.196	0.029	0.138	0.989
	T分類5	0.054	0.853	0.395	0.054	0.972
	主治医年	-0.070	-1.118	0.265	-0.071	0.988
	専門外科	0.073	0.887	0.376	0.056	0.568
	専門整形	0.011	0.168	0.867	0.011	0.930
	専門他	-0.054	-0.802	0.423	-0.051	0.870
	DR雇用数	-0.017	-0.279	0.780	-0.018	0.999
	資格正看	-0.098	-1.576	0.116	-0.100	0.999
	就業形態	0.087	1.397	0.164	0.089	0.995
	看護婦年	-0.065	-1.045	0.297	-0.066	0.996
	訪看年数	-0.015	-0.234	0.815	-0.015	0.992
	医行不安	-0.080	-1.282	0.201	-0.081	0.996
	全体把握	-0.026	-0.411	0.682	-0.026	0.994
	方針把握	-0.011	-0.180	0.858	-0.011	0.993
	F地方公	0.025	0.397	0.692	0.025	0.986
	F医法人	0.049	0.729	0.467	0.046	0.859
	F厚生連	-0.051	-0.811	0.418	-0.052	0.996
F医師会	0.006	0.090	0.928	0.006	0.977	
F看協会	0.101	1.622	0.106	0.103	0.994	
F公法人	-0.122	-1.929	0.055	-0.122	0.964	

3	T分類1	-0.007	-0.114	0.910	-0.007	0.890
	T分類2	-0.046	-0.654	0.514	-0.042	0.776
	T分類3	0.043	0.565	0.573	0.036	0.652
	T分類5	-0.059	-0.721	0.472	-0.046	0.570
	主治医年	-0.085	-1.364	0.174	-0.087	0.978
	専門外科	0.057	0.696	0.487	0.044	0.563
	専門整形	0.024	0.372	0.711	0.024	0.922
	専門他	-0.048	-0.719	0.473	-0.046	0.869
	DR雇用数	-0.004	-0.066	0.948	-0.004	0.989
	資格正看	-0.108	-1.743	0.083	-0.110	0.994
	就業形態	0.090	1.458	0.146	0.093	0.995
	看護婦年	-0.061	-0.975	0.330	-0.062	0.995
	訪看年数	-0.016	-0.252	0.801	-0.016	0.992
	医行不安	-0.077	-1.243	0.215	-0.079	0.996
	全体把握	-0.020	-0.325	0.746	-0.021	0.992
	方針把握	-0.012	-0.196	0.845	-0.012	0.993
	F地方公	0.031	0.495	0.621	0.032	0.984
	F医法人	0.077	1.133	0.258	0.072	0.834
	F厚生連	-0.042	-0.675	0.501	-0.043	0.992
	F医師会	-0.027	-0.417	0.677	-0.027	0.927
F看協会	0.095	1.532	0.127	0.097	0.992	
F公法人	-0.129	-2.059	0.041	-0.130	0.961	
4	T分類1	-0.012	-0.178	0.859	-0.011	0.889
	T分類2	-0.044	-0.626	0.532	-0.040	0.776
	T分類3	0.038	0.502	0.616	0.032	0.651
	T分類5	-0.050	-0.611	0.542	-0.039	0.568
	主治医年	-0.103	-1.651	0.100	-0.105	0.962
	専門外科	0.060	0.726	0.469	0.046	0.563
	専門整形	0.024	0.381	0.704	0.024	0.922
	専門他	-0.051	-0.774	0.439	-0.049	0.869
	DR雇用数	-0.015	-0.243	0.809	-0.015	0.982
	資格正看	-0.097	-1.579	0.116	-0.100	0.987
	就業形態	0.099	1.609	0.109	0.102	0.991
	看護婦年	-0.055	-0.896	0.371	-0.057	0.993
	訪看年数	-0.022	-0.363	0.717	-0.023	0.989
	医行不安	-0.084	-1.360	0.175	-0.087	0.993
	全体把握	-0.024	-0.390	0.697	-0.025	0.991
	方針把握	-0.015	-0.235	0.815	-0.015	0.993
	F地方公	0.014	0.229	0.819	0.015	0.967
	F医法人	0.019	0.248	0.804	0.016	0.668
	F厚生連	-0.051	-0.829	0.408	-0.053	0.987
	F医師会	-0.056	-0.856	0.393	-0.055	0.888
F看協会	0.085	1.370	0.172	0.087	0.985	

- a モデルの予測値: (定数)、専門内科。  
b モデルの予測値: (定数)、専門内科、F社法人。  
c モデルの予測値: (定数)、専門内科、F社法人、T分類4。  
d モデルの予測値: (定数)、専門内科、F社法人、T分類4、F公法人。  
e 従属変数: PJ手持薬

7. ケース担当ナースの勤務継続意志に対する影響因子（重回帰分析結果）

モデル集計

モデル	R	R2 乗	調整済み R2 乗	推定値の 標準誤差
1	.143 <sup>a</sup>	.020	.019	.3500
2	.191 <sup>b</sup>	.037	.034	.3474
3	.218 <sup>c</sup>	.048	.044	.3456
4	.237 <sup>d</sup>	.056	.051	.3443

- a. 予測値: (定数)、医行不安。  
 b. 予測値: (定数)、医行不安, 給与良悪。  
 c. 予測値: (定数)、医行不安, 給与良悪, 看護婦年。  
 d. 予測値: (定数)、医行不安, 給与良悪, 看護婦年, F看協会。

分散分析<sup>e</sup>

モデル		平方和	自由度	平均平方	F 値	有意確率
1	回帰	1.920	1	1.920	15.670	.000 <sup>a</sup>
	残差	92.011	751	.123		
	全体	93.931	752			
2	回帰	3.438	2	1.719	14.248	.000 <sup>b</sup>
	残差	90.493	750	.121		
	全体	93.931	752			
3	回帰	4.478	3	1.493	12.497	.000 <sup>c</sup>
	残差	89.453	749	.119		
	全体	93.931	752			
4	回帰	5.265	4	1.316	11.104	.000 <sup>d</sup>
	残差	88.666	748	.119		
	全体	93.931	752			

- a. 予測値: (定数)、医行不安。  
 b. 予測値: (定数)、医行不安, 給与良悪。  
 c. 予測値: (定数)、医行不安, 給与良悪, 看護婦年。  
 d. 予測値: (定数)、医行不安, 給与良悪, 看護婦年, F看協会。  
 e. 従属変数: 勤務継続

係数<sup>a</sup>

モデル		非標準化係数		標準化係数	t	有意確率
		B	標準誤差	ベータ		
1	(定数)	.639	.056		11.490	.000
	医行不安	7.712E-02	.019	.143	3.959	.000
2	(定数)	.560	.060		9.389	.000
	医行不安	7.908E-02	.019	.147	4.089	.000
	給与良悪	.101	.029	.127	3.547	.000
3	(定数)	.387	.083		4.637	.000
	医行不安	7.224E-02	.019	.134	3.727	.000
	給与良悪	9.390E-02	.029	.118	3.289	.001
	看護婦年	5.074E-03	.002	.106	2.950	.003
4	(定数)	.378	.083		4.540	.000
	医行不安	7.244E-02	.019	.134	3.752	.000
	給与良悪	9.372E-02	.028	.118	3.295	.001
	看護婦年	5.117E-03	.002	.107	2.986	.003
	F看協会	.156	.060	.092	2.577	.010

a. 従属変数: 勤務継続

除外された変数<sup>e</sup>

モデル	投入された ときの標準 回帰係数	t	有意確率	偏相関	共線性の 統計量		
					許容度		
1	資格正看	-.053 <sup>a</sup>	-1.457	.146	-.053	.995	
	就業形態	-.041 <sup>a</sup>	-1.129	.259	-.041	.999	
	看護婦年	.117 <sup>a</sup>	3.234	.001	.117	.986	
	訪看年数	.017 <sup>a</sup>	.483	.629	.018	.997	
	全体把握	.038 <sup>a</sup>	.933	.351	.034	.782	
	方針把握	.060 <sup>a</sup>	1.543	.123	.056	.847	
	F地方公	.019 <sup>a</sup>	.513	.608	.019	.992	
	F医法人	-.057 <sup>a</sup>	-1.565	.118	-.057	.998	
	F社法人	.009 <sup>a</sup>	.248	.804	.009	.997	
	F厚生連	.004 <sup>a</sup>	.105	.916	.004	.998	
	F医師会	-.004 <sup>a</sup>	-.112	.911	-.004	.999	
	F看協会	.091 <sup>a</sup>	2.521	.012	.092	1.000	
	F公法人	.009 <sup>a</sup>	.245	.807	.009	1.000	
	給与良悪	.127 <sup>a</sup>	3.547	.000	.128	.999	
2	資格正看	-.053 <sup>b</sup>	-1.479	.140	-.054	.995	
	就業形態	-.019 <sup>b</sup>	-.514	.608	-.019	.968	
	看護婦年	.106 <sup>b</sup>	2.950	.003	.107	.979	
	訪看年数	.009 <sup>b</sup>	.259	.796	.009	.993	
	全体把握	.035 <sup>b</sup>	.869	.385	.032	.781	
	方針把握	.056 <sup>b</sup>	1.440	.150	.053	.846	
	F地方公	.015 <sup>b</sup>	.427	.670	.016	.992	
	F医法人	-.047 <sup>b</sup>	-1.310	.191	-.048	.992	
	F社法人	.011 <sup>b</sup>	.311	.756	.011	.997	
	F厚生連	.003 <sup>b</sup>	.075	.941	.003	.998	
	F医師会	-.010 <sup>b</sup>	-.276	.783	-.010	.997	
	F看協会	.091 <sup>b</sup>	2.534	.011	.092	1.000	
	F公法人	.001 <sup>b</sup>	.027	.978	.001	.996	
	3	資格正看	-.054 <sup>c</sup>	-1.516	.130	-.055	.994
就業形態		-.029 <sup>c</sup>	-.803	.422	-.029	.959	
訪看年数		-.016 <sup>c</sup>	-.441	.659	-.016	.939	
全体把握		.015 <sup>c</sup>	.366	.715	.013	.758	
方針把握		.049 <sup>c</sup>	1.255	.210	.046	.843	
F地方公		.014 <sup>c</sup>	.398	.691	.015	.992	
F医法人		-.042 <sup>c</sup>	-1.179	.239	-.043	.990	
F社法人		.013 <sup>c</sup>	.353	.724	.013	.996	
F厚生連		.009 <sup>c</sup>	.245	.806	.009	.994	
F医師会		-.018 <sup>c</sup>	-.502	.616	-.018	.991	
F看協会		.092 <sup>c</sup>	2.577	.010	.094	1.000	
F公法人		-.003 <sup>c</sup>	-.088	.930	-.003	.995	
4		資格正看	-.059 <sup>d</sup>	-1.654	.099	-.060	.992
		就業形態	-.016 <sup>d</sup>	-.447	.655	-.016	.940
	訪看年数	-.016 <sup>d</sup>	-.440	.660	-.016	.939	
	全体把握	.024 <sup>d</sup>	.585	.559	.021	.753	
	方針把握	.052 <sup>d</sup>	1.339	.181	.049	.842	
	F地方公	.020 <sup>d</sup>	.546	.586	.020	.988	
	F医法人	-.022 <sup>d</sup>	-.596	.551	-.022	.935	
	F社法人	.019 <sup>d</sup>	.535	.593	.020	.992	
	F厚生連	.012 <sup>d</sup>	.349	.727	.013	.993	
	F医師会	-.011 <sup>d</sup>	-.301	.763	-.011	.985	
	F公法人	.004 <sup>d</sup>	.116	.908	.004	.988	

a. モデルの予測値: (定数)、医行不安。

b. モデルの予測値: (定数)、医行不安、給与良悪。

c. モデルの予測値: (定数)、医行不安、給与良悪、看護婦年。

d. モデルの予測値: (定数)、医行不安、給与良悪、看護婦年、F看協会。

e. 従属変数: 勤務継続



## 第5章 データ構造と単純集計表

# 1. データ構造

## 1-1. データ構造(フェイスシート:訪問看護ステーションの情報と裁量状況)

質問番号	質問内容	spss変数名	データ処理の詳細
fQ1	ステーションNo 貴ステーションの事業主体(経営母体)は以下のうちどれですか。	fSTNo f事業主	1.地方公共団体 2.医療法人 3.社会福祉法人 4.厚生農業共同組合連合会 5.医師会 6.看護協会 7.その他公益法人(財団・社団等) 8.個人
fQ2	2000年6月末現在で、貴ステーションは開設から何年目ですか。	f年数	1.1年未満 2.1年以上-2年未満 3.2年以上-3年未満 4.3年以上-4年未満 5.4年以上-5年未満 6.5年以上-6年未満 7.6年以上
fQ3-1	スタッフ総数	fスタッフ数	記入された数字
3-1-aの合計			
fQ3-1-1	看護婦	fスタッフ計	fQ3-1-*を集計
fQ3-1-2	准看護婦	f正看護	記入された数字
fQ3-1-3	PT,OT	f准看護	記入された数字
fQ3-1-4	事務職員	fPTOT数	記入された数字
fQ3-1-5	その他	f事務数	記入された数字
fQ3-1-6	保健婦資格のあるスタッフ	fナ数	記入された数字
fQ3-2-1	パートタイム勤務	f保健数	記入された数字
fQ3-2-2	常勤換算数	fNパート数	記入された数字
fQ3-3-1	訪問看護婦経験1年未満	fN換算数	記入された数字
fQ3-3-2	1年以上-3年未満	fN経験1y	記入された数字
fQ3-3-3	3年以上	fN経験2y	記入された数字
fQ3-4-1	訪問看護婦経験1年未満	fN経験3y	記入された数字
fQ3-4-2	1年以上-3年未満	fNH経験1	記入された数字
fQ3-4-3	3年以上	fNH経験2	記入された数字
fQ4-1	利用者総数	fNH経験3	記入された数字
4-2の合計		f利用数	記入された数字
fQ4-2-1	1ヵ月以内	f利用計	fQ4-2-*を集計
fQ4-2-2	半年以内	fIM利用	記入された数字
fQ4-2-3	1年以内	fBM利用	記入された数字
fQ4-2-4	それ以上	fI1M利用	記入された数字
fQ4-3-1	ターミナル期(管理料徴収者)	fI2M利用	記入された数字
fQ4-3-2	高度医療機器使用(気管切開・在宅酸素等)	fPターミナル期	記入された数字
fQ4-3-3	難病患者	fP高機器	記入された数字
fQ4-3-4	精神障害者	fP難病	記入された数字
fQ4-3-5	高齢者(老人医療受給者)	fP精神	記入された数字
fQ5-1	利用者の自宅に手持ち薬剤(浣腸・下剤・眠剤・精神安定剤・痛み止め・点眼薬・軟膏等)を置いてもらっている	fP高齢者	記入された数字
fQ5-2	利用者の主治医にステーションへの置き薬剤(輸液薬剤・頓服等)を置いてもらっている	fS手持薬	1.とっている 2.検討中である 3.特にとっていない
fQ5-3	利用者への相対的医行為(導尿・経管栄養・褥そうの処置)を実施している	fS置製剤	1.とっている 2.検討中である 4.特にとっていない
fQ5-4	利用者への薬剤処方オーダーを医師に依頼する(①の常備薬と②のステーション置き薬)	fS医行為	1.とっている 2.検討中である 5.特にとっていない
fQ5-5	利用者への検査処方オーダーを医師に依頼する(日常的な簡易な検査:感染・血糖・血中酸素濃度)	fS薬オーダ	1.とっている 2.検討中である 6.特にとっていない
fQ6-1	業務用のパソコンは何台お持ちですか	fS検オーダ	1.とっている 2.検討中である 7.特にとっていない
fQ6-2	そのパソコンは主にどなたが使用していますか	fパソコン	記入された数字
fQ6-3	貴ステーションのパソコンでインターネットにアクセスできますか	f使用者	1.管理者だけが使用 2.スタッフだけが使用 3.管理者・スタッフ全員が使用
fQ6-4-1	FAX	fネット	1.できる 2.できない 3.わからない
fQ6-4-2	電話	fFAX	1.有り 0.無し
fQ6-4-3	携帯電話・PHS	f電話	1.有り 0.無し
fQ6-4-4	Eメール	f携帯電	1.有り 0.無し
fQ6-5	病院の入院患者が退院後に貴ステーションを利用する場合、その病院から看護サマリーを送付される割合はどの程度ですか	fEメール	1.有り 0.無し
fQ6-6	現在送付されてくる看護サマリーは、これから開始する訪問看護に有用なサマリーと感じますか?	fサマリー率	記入された数字
fQ6-7	これから開始する訪問看護に必要な情報を、もっと病院側から送ってほしいと思いますか	fサ有用	1.まったく有用でない 2.あまり有用でない 3.有用 4.とても
		f情報望	1.はい 2.いいえ



(続き) 1-1. データ構造(フェイスシート:訪問看護ステーションの情報と裁量状況)

加工変数	正看護婦一人あたりの利用者数	p数・n	利用者合計/正看護婦数(存在数)
	准看護婦一人あたりの利用者数	p数・tn	利用者合計/准看護婦数(存在数)
	常勤換算数一人あたりの利用者数	p数・en	利用者合計/常勤換算看護婦数
	ターミナル期利用者率	fターミナル率	ターミナル期平均数/利用者合計
	高度医療機器使用利用者率	f高機率	高度医療機器使用者平均数/利用者合計
	難病患者利用者率	f難病率	難病患者平均数/利用者合計
	精神病患者利用者率	f精神率	精神病患者平均数/利用者合計
	高齢者利用者率	f高齢率	高齢者平均数/利用者合計
	利用者の自宅に手持ち薬剤(浣腸・下剤・眠剤・精神安定剤・痛み止め・点眼薬・軟膏等)を置いてもらっている	fnew持薬	0. 実施していない(fQ5-1の"2. 検討中, 3. 特にとっていない"合計) 1. 実施している(fQ5-1の"1. とっている"合計)
	利用者の主治医にステーションへの置き薬剤(輸液薬剤・頓服等)を置いてもらっている	fnew置薬	0. 実施していない(fQ5-1の"2. 検討中, 3. 特にとっていない"合計) 1. 実施している(fQ5-1の"1. とっている"合計)
	利用者への相対的医行為(導尿・経管栄養・褥そうの処置)を実施している	fnew医行	0. 実施していない(fQ5-1の"2. 検討中, 3. 特にとっていない"合計) 1. 実施している(fQ5-1の"1. とっている"合計)
	利用者への薬剤処方オーダーを医師に依頼する(①の常備薬と②のステーション置き薬)	fnew薬オー	0. 実施していない(fQ5-1の"2. 検討中, 3. 特にとっていない"合計) 1. 実施している(fQ5-1の"1. とっている"合計)
	利用者への検査処方オーダーを医師に依頼する(日常的な簡易な検査:感染・血糖・血中酸素濃度)	fnew検オー	0. 実施していない(fQ5-1の"2. 検討中, 3. 特にとっていない"合計) 1. 実施している(fQ5-1の"1. とっている"合計)
	クライアントが利用するステーションが医療法人の所属	f医法人	0. いいえ 1. はい
	クライアントが利用するステーションが医師会の所属	f医師会	0. いいえ 1. はい
	クライアントが利用するステーションが社会福祉法人の所属	f社福祉	0. いいえ 1. はい

1-2. データ構造(調査票: ケース・ケース担当ナース, 主治医の情報と裁量状況)

質問番号	質問内容	spss変数名	データ処理の詳細
ステーションNo		STNo	
個人No		個人番号	
Q1-1	性	利用者性	0. 男性 1. 女性
Q1-2	年齢	利用者年	記入された数字
Q1-3	介護認定レベル	介護認定	1. 要支援 2. 要介護1 3. 要介護2 4. 要介護3 5. 要介護4 6. 要介護5
Q1-4	主疾患名	主疾患名	1. 循環器疾患 2. ガン 3. その他
Q1-5	合併症の有無	合併有無	0. 無し 1. 有り
Q1-5-1	合併症名	合併症名	①循環器疾患 ②ガン ③その他
Q1-6	ステーション利用期間	利用期間	* 日目
Q1-7	訪問回数	訪問回数	回/週
Q1-8	同居者	同居者	1. 独居 2. 配偶者のみ 3. 配偶者以外 4. 配偶者と他の家族 5.
Q1-9-1	症状観察	L症状観察	0. 無し 1. 有り
Q1-9-2	本人の療養指導	L療養指導	0. 無し 1. 有り
Q1-9-3	体位変換	L体変換	0. 無し 1. 有り
Q1-9-4	日常生活動作の介助	L動介助	0. 無し 1. 有り
Q1-9-5	生活リズム・仕方の把握	L生把握	0. 無し 1. 有り
Q1-9-6	身体の清潔	L体清潔	0. 無し 1. 有り
Q1-9-7	口腔ケア	L口腔ケア	0. 無し 1. 有り
Q1-9-8	特異(問題)行動ケア	L行動ケア	0. 無し 1. 有り
Q1-9-9	リハビリテーション	Lリハビリ	0. 無し 1. 有り
Q1-9-10	介護機器導入時の指導	L機指導	0. 無し 1. 有り
Q1-9-11	環境整備	L環整備	0. 無し 1. 有り
Q1-9-12	社会資源の紹介と相談	L資紹介	0. 無し 1. 有り
Q1-9-13	家族の介護指導	L介指導	0. 無し 1. 有り
Q1-9-14	家屋改善のアドバイス	L家改善	0. 無し 1. 有り
Q1-9-15	その他	Lその他	0. 無し 1. 有り
1-9-A(小計)	療養(L)上の世話(○数合計)	L合計	Q1-9-(1~15)を集計
Q1-9-16	かく痰および気道内吸引	M吸引	0. 無し 1. 有り
Q1-9-17	在宅酸素療法の指導・補助	M在宅酸素	0. 無し 1. 有り
Q1-9-18	膀胱カテーテルの交換・管理	Mカテ管理	0. 無し 1. 有り
Q1-9-19	その処置	Mそう	0. 無し 1. 有り
Q1-9-20	創傷部の医療的処置	M創傷部	0. 無し 1. 有り
Q1-9-21	在宅中心静脈栄養法	M中静脈	0. 無し 1. 有り
Q1-9-22	人工肛門・人口膀胱・胃ろう	Mストーマ他	0. 無し 1. 有り
Q1-9-23	気管カニュレの交換・管理	Mカニユ管	0. 無し 1. 有り
Q1-9-24	CAPDの灌流液の交換	MCAPD	0. 無し 1. 有り
Q1-9-25	がんの在宅(緩和)ケア	M緩和ケア	0. 無し 1. 有り
Q1-9-26	ターミナルケア	Mターミナルケア	0. 無し 1. 有り
Q1-9-27	緊急時の対応や指示	M緊急時	0. 無し 1. 有り
Q1-9-28	点滴の管理	M点滴管	0. 無し 1. 有り
Q1-9-29	服薬管理	M服薬管	0. 無し 1. 有り
Q1-9-30	検査補助(採血・採尿等)	M検査助	0. 無し 1. 有り
Q1-9-31	浣腸・摘便	M浣腸他	0. 無し 1. 有り
Q1-9-32	感染症予防・処置	M感染処	0. 無し 1. 有り
Q1-9-33	その他	Mその他	0. 無し 1. 有り
1-9-B(小計)	医療処置(M)に関わる援助(○数合計)	M合計	Q1-9-(16~33)を集計
1-9-C(合計)	LM(○数合計)	LM合計	Q1-9-(1~33)を集計
Q1-10	入院前の通院状況, あるいはステーション利用前の通院状況	前入院	1. 通院していない 2. 年数回程度 3. 月1~2回程度 4. 週1回程度 5. ほぼ毎日
Q1-11	現在の通院状況	現在通院	1. 通院していない 2. 年数回程度 3. 月1~2回程度 4. 週1回程度 5. ほぼ毎日
Q2-1-1	正看護婦	資格正看	0. 無し 1. 有り
Q2-1-2	保健婦	資格保健	0. 無し 1. 有り
Q2-1-3	助産婦	資格助産	0. 無し 1. 有り
Q2-1-4	CNS(専門看護婦)	資格CNS	0. 無し 1. 有り
Q2-1-5	准看護婦	資格准看	0. 無し 1. 有り

(続き) 1-2. データ構造(調査票: ケース・ケース担当ナース、主治医の情報と裁量状況)

Q2-2	訪問看護経験年数	訪看年数	記入された数字
Q2-3	就業形態	就業形態	0. 非常勤 1. 常勤
Q2-4	職位	職位	0.ステーション管理者 1.スタッフ ナース
Q2-5	性	看護婦性	0. 男性 1. 女性
Q2-6	年齢	看護婦年	記入された数字
Q2-7	当該利用者に対する医療処置行為に対する不安	医行不安	1.とても不安 2.やや不安 3.ある程度自信あり 4.自信あり
Q2-8	当該利用者の全体像の把握状況	全体把握	1.不十分 2.やや不十分 3.ある程度把握できている 4.把握できている
Q2-9	当該主治医の方針等の把握状況	方針把握	1.不十分 2.やや不十分 3.ある程度把握できている 4.把握できている
Q3-1	性	主治医性	0. 男性 1. 女性
Q3-2	年齢	主治医年	記入された数字
Q3-3-1	内科系	専門内科	0. いいえ 1. はい
Q3-3-2	外科系	専門外科	0. いいえ 1. はい
Q3-3-3	整形外科系	専門整形	0. いいえ 1. はい
Q3-3-4	その他	専門他	0. いいえ 1. はい
Q3-4	本人が雇用している医師の数	Dr雇用数	記入された数字
Q3-5	当該ステーションの利用経験年数	Dr利用年	記入された数字
Q3-6	当該利用者が受診している医師の総数	受診Dr数	記入された数字
Q4-1	当該利用者の自宅での手持ち薬剤(浣腸・下剤・眠剤・精神安定剤・痛み止め・点眼薬・軟膏等)	PJ手持薬	分類1 2 3 4 5
Q4-2	当該利用者へのステーションへの置き薬剤(輸液薬剤・頓服等)	PJ置製剤	分類1 2 3 4 5
Q4-3	当該利用者への相対的医行為(導尿・経管栄養・褥そうの処置)	PJ医行為	分類1 2 3 4 5
Q4-4	当該利用者への薬剤処方オーダーを依頼する行為(①の常備薬と②のステーション置き薬)	PJ薬オーダー	分類1 2 3 4 5
Q4-5	当該利用者への検査処方オーダーを依頼する行為(日常的な簡易な検査・感染・血糖・血中酸素濃度)	PJ検オーダー	分類1 2 3 4 5
Q4-6	分類1(所要時間)	T分類1	記入された数字
Q4-7	分類2(所要時間)	T分類2	記入された数字
Q4-8	分類3(所要時間)	T分類3	記入された数字
Q4-9	分類4(所要時間)	T分類4	記入された数字
Q4-10	分類5(所要時間)	T分類5	記入された数字
Q5	当該ステーションに勤務する以前に、病院あるいは診療所に勤務していた経験がありますか	勤務経験	0.無し 1.有り
Q5-1	勤務場所	勤務場所	1-1.病院 1-2.診療所
Q5-1-1	その施設(複数の施設での勤務経験がある場合は、最も直近の施設)での一週間の平均勤務時間はどれくらいでしたか。下から選んでお答えください。	勤務時間	1. 10時間未満 2. 10～15時間未満 3. 15～20時間未満 4. 20～25時間未満 5. 25～30時間未満 6. 30～35時間 7. 35～40時間未満 8. 40～50時間未満 9. 50～60時間未満 10. 60時間以上
Q5-1-2	上の施設を離職する直前にもらっていたその施設での給与総額(税込み)はどれくらいでしたか。下から選んでお答えください。	給与総額	1. 10万円未満 2. 15～20万円未満 3. 20～25万円未満 4. 25～30万円未満 5. 30～35万円未満 6. 35～40万円 7. 40～45万円未満 8. 45～50万円未満 9. 50万円以上
Q5-2	現在勤務しているステーションでの先週一週間の勤務時間はどれくらいでしたか。下から選んでお答えください。	現勤時間	1. 10時間未満 2. 10～15時間未満 3. 15～20時間未満 4. 20～25時間未満 5. 25～30時間未満 6. 30～35時間 7. 35～40時間未満 8. 40～50時間未満 9. 50～60時間未満 10. 60時間以上
Q5-3	現在勤務しているステーションでの先月の給与額(税込み)はどれくらいですか。下から選んでお答えください。	現給与額	1. 10万円未満 2. 15～20万円未満 3. 20～25万円未満 4. 25～30万円未満 5. 30～35万円未満 6. 35～40万円 7. 40～45万円未満 8. 45～50万円未満 9. 50万円以上
Q5-4	次年度、どこで働いていると思いますか。	次年場所	1.今のステーション 2.他のステーション 3.病院あるいは診療所 4.福祉施設 5.その他

(続き) 1-2. データ構造(調査票: ケース・ケース担当ナース, 主治医の情報と裁量状況)

＜加工変数＞	以前の勤務時間と現在の勤務時間の差	勤務増減	現勤時間－勤務時間	
	以前の給与と現在の給与の差	給与増減	現給与額－給与総額	
	訪問看護利用開始後の通院状況の変化	通院増減	現在通院－前通院	
	クライアントが利用するステーションが地方公共団体の所属	f地方公	0. いいえ	1. はい
	クライアントが利用するステーションが医療法人の所属	f医法人	0. いいえ	1. はい
	クライアントが利用するステーションが社会福祉法人の所属	f社法人	0. いいえ	1. はい
	クライアントが利用するステーションが厚生農業協同組合連合の所	f厚生連	0. いいえ	1. はい
	クライアントが利用するステーションが医師会の所属	f医師会	0. いいえ	1. はい
	クライアントが利用するステーションが看護協会の所属	f看協会	0. いいえ	1. はい
	クライアントが利用するステーションがその他公益法人(財団・社団等)の所属	f公法人	0. いいえ	1. はい
	クライアントが利用するステーションが個人の所属	f個人	0. いいえ	1. はい
	給与・勤務時間増減から見た労働条件の変化(注)	労働条件	1. 悪い 2. ノーマル 3. よい	
	労働条件2. ノーマル, 3. よい⇒1, 1. 悪い⇒0	給与良悪	0. 悪い 1. ノーマル	
	今勤務しているステーションにそのまま残るか	勤務継続	0. いいえ	1. はい

(注) 1～3を判定するマトリックスを以下のようにする.

		給与		
		増加	変化無し	減少
勤務時間	増加	2. ノーマル	1. 悪い	1. 悪い
	変化無し	3. よい	2. ノーマル	1. 悪い
	減少	3. よい	3. よい	2. ノーマル

2. 単純集計表

2-1. 単純集計表(フェイスシート:訪問看護ステーションの登録と数値状況)

質問番号	質問内容	有効回答数(N)	数、パーセント	質問への回答	度数	パーセント	有効パーセント	累積パーセント
fQ1	貴ステーションの事業主体(経営母体)は以下のうちどれですか。	571	31.05%	1. 地方公共団体 2. 医療法人 3. 社会福祉法人 4. 厚生農業共同組合連合会 5. 医師会 6. 看護協会 7. その他公益法人(財団・社団等) 8. 個人	39 313 54 16 57 21 71 0	6.8 54.5 9.4 2.8 9.9 3.7 12.4 0.0	6.8 54.8 9.5 2.8 10.0 3.7 12.4 0.0	6.8 61.6 71.1 73.9 83.9 87.6 100.0 100.0
fQ2	2000年6月末現在で、貴ステーションは開設から何年目ですか。	573	1.02%	1. 1年未満 2. 1年以上-2年未満 3. 2年以上-3年未満 4. 3年以上-4年未満 5. 4年以上-5年未満 6. 5年以上-6年未満 7. 12年以上	0 3 147 138 102 72 111	0.0 0.5 25.6 24.0 17.8 12.5 19.3	0.0 0.5 25.7 24.1 17.8 12.6 19.4	0.0 0.5 26.2 50.3 68.1 80.6 100.0
fQ3-1	貴ステーションのスタッフ構成について、それぞれお答え下さい	574		スタッフ総数	7.3	4.4	1	31
3-1-aの合計		574		スタッフ合計数	7.2	4.4	0	30
fQ3-1-1	スタッフの内訳	572		看護婦	5.4	3.5	1	27
fQ3-1-2		572		准看護婦	0.7	1.2	0	8
fQ3-1-3		572		PTOT	0.5	1.0	0	7
fQ3-1-4		572		事務職員	0.5	0.6	0	4
fQ3-1-5		572		その他	0.1	0.5	0	6
fQ3-1-6	保健師資格のあるスタッフ数	572			0.3	0.7	0	4
fQ3-2-1	看護スタッフの勤務形態別人数	558		パートタイム勤務	2.9	3.6	0	25
fQ3-2-2		541		常勤換算数	4.0	2.4	0	16
fQ3-3-1	看護スタッフのステーションでの訪問看護経験年別人数	567		訪問看護経験1年未満	1.3	1.3	0	8
fQ3-3-2		567		1年以上-3年未満	2.3	2.0	0	15
fQ3-3-3		567		3年以上	2.7	3.0	0	22
fQ3-4-1	看護スタッフの病院等での訪問看護経験年別人数	443		訪問看護経験1年未満	1.8	2.6	0	14
fQ3-4-2		443		1年以上-3年未満	0.7	1.2	0	10
fQ3-4-3		443		3年以上	1.8	3.3	0	25
fQ4-1	貴ステーションの利用者について、2000年7月1日時点で、お答えください	584		利用者総数	54.9	43.9	0	331
4-2の合計		574		利用者合計数	51.6	42.6	0	300
fQ4-2-1	利用期間別の利用者数	525		1か月以内	5.9	13.7	0	180
fQ4-2-2		525		半年以内	12.5	23.6	0	150
fQ4-2-3		525		1年以内	12.6	39.9	0	80
fQ4-2-4		525		それ以上	25.4	23.5	0	272
fQ4-3-1	重症度別利用者数	583		ターミナル期(管理料徴収者)	0.8	1.7	0	13
fQ4-3-2		583		高度医療機器使用(気管切開・在宅酸素等)	4.6	7.3	0	99
fQ4-3-3		583		難病患者	3.0	3.4	0	20
fQ4-3-4		583		精神障害者	2.2	14.4	0	285
fQ4-3-5		583		高齢者(老人医療受給者)	32.7	28.0	0	172

(続き) 2-1. 単純集計表(フェイスシート:訪問看護ステーションの情報と載置状況)

fQ5-1	利用者自宅に手持ち薬剤(洗腸・下剤・眼剤・精神安定剤・痛み止め・点眼薬・軟膏等)を置いてもらっている	569	51. とっている 0.9% 2. 検討中である 3. 特にとっていない	80.9 0.2 17.1	有効パーセント	82.6 0.2 17.2	累積パーセント	82.6 82.8 100.0
fQ5-2	利用者の主治医にステーションへの置き薬剤(輸液薬剤・頓服等)を置いてもらっている	568	61. とっている 1.0% 2. 検討中である 3. 特にとっていない	17.2 0.9 80.8		17.4 0.9 81.7		17.4 18.3 100.0
fQ5-3	利用者への相対的医行為(導尿・経管栄養・褥そらの処置)を実施している	569	51. とっている 0.9% 2. 検討中である 3. 特にとっていない	95.8 0.2 3.1		96.7 0.2 3.2		96.7 96.8 100.0
fQ5-4	利用者への薬剤処方オーダーを医師に依頼する(①の常備薬と②のステーション置き薬)	562	12.1. とっている 2.1% 2. 検討中である 3. 特にとっていない	68.8 0.3 28.7		70.3 0.4 29.4		70.3 70.6 100.0
fQ5-5	利用者への検査処方オーダーを医師に依頼する(日常的な簡易な検査:感染・血糖・血中酸素濃度)	565	91. とっている 1.6% 2. 検討中である 3. 特にとっていない	59.9 1.9 36.6		60.9 1.9 37.2		60.9 62.8 100.0
fQ6-1	業務用のパソコンは何かお持ちですか	563		標準偏差 1.8 1.3	最小値 0	最大値 10		
fQ6-2	そのパソコンは主にどなたが使用していますか	508	66.1. 管理者だけが使用 11.5% 2. スタッフだけが使用 3. 管理者・スタッフ全員が使用	9.4 7.1 72.0		10.6 8.1 81.3		10.6 18.7 100.0
fQ6-3	責ステーションのパソコンでインターネットにアクセスできますか	530	44.1. できる 7.7% 2. できない 3. わからない	46.3 42.9 3.1		50.2 46.4 3.4		50.2 96.6 100.0
fQ6-4-1	FAX	574	0. 無し 1. 有り	35.7 64.3		35.7 64.3		35.7 100.0
fQ6-4-2	電話	574	0. 無し 1. 有り	2.1 97.9		2.1 97.9		2.1 100.0
fQ6-4-3	携帯電話・PHS	574	0. 無し 1. 有り	45.1 54.9		45.1 54.9		45.1 100.0
fQ6-4-4	E-メール	574	0. 無し 1. 有り	94.1 5.9		94.1 5.9		94.1 100.0
fQ6-5	病の入患者が退後に貴ステーションを利用する場合、その病から看護サマリーを送付される割合はどの程度ですか	532		標準偏差 6.2 3.5	最小値 0	最大値 10		
fQ6-6	現在送付されてくる看護サマリーは、これから開始する訪問看護に有用なサマリーと感じますか?	547	1. まったく有用でない 2. あまり有用でない 3. 有用 4. とても有用	0.0 15.0 67.8 12.5		0.0 15.7 71.1 13.2		0.0 15.7 86.8 100.0
fQ6-7	これから開始する訪問看護に必要な情報を、もっと病側から送ってほしいと思いますか	567	0. いいえ 1. はい	2.1 96.7		2.1 97.9		2.1 100.0

(続き) 2-1 単純集計表(フェイスシート:訪問看護ステーションの情報と数量状況)

加工変数	値	SD
正看護婦一人あたりの利用者数	560	8.3
准看護婦一人あたりの利用者数	230	33.8
常勤換算数一人あたりの利用者数	524	31.4
ターミナル期利用者率	556	0.034
高度医療機器使用利用者率	555	0.084
難病患者利用者率	553	0.054
精神病患者利用者率	561	0.031
高齢者利用者率	552	0.655
利用者自身の自宅に手持ち薬剤(浣腸・下剤・眠剤・精神安定剤・痛み止め・点眼薬・軟膏等)を置いてもらっている	569	99
利用者の主治医にステーションへの置き薬剤(輸液薬剤・頓服等)を置いてもらっている	568	470
利用者への相対的医行為(導尿・経管栄養・褥そうの処置)を実施している	569	469
利用者への薬剤処方オーダーを医師に依頼する(①の常備薬と②のステーション置き薬)	562	99
利用者への検査処方オーダーを医師に依頼する(日常的な簡易な検査:感染・血糖・血中酸素濃度)	565	19
クライアントが利用するステーションが医療法人の所属	571	550
クライアントが利用するステーションが医師会の所属	571	167
クライアントが利用するステーションが社会福祉法人の所属	571	395

利用者合計/正看護婦数(存在数)	利用者合計/准看護婦数(存在数)	利用者合計/常勤換算看護婦数	ターミナル期平均数/利用者合計	高度医療機器使用者平均数/利用者合計	難病患者平均数/利用者合計	精神病患者平均数/利用者合計	高齢者平均数/利用者合計	度数	ハ-セント	有効ハ-セント	累積ハ-セント
0. 実施していない(fQ5-1の"2. 検討中, 3. 特にとっていない"合計)	5	5	0	0	0	0	0	99	17.2	17.4	17.4
1. 実施している(fQ5-1の"1. とっている"合計)	569	569	569	569	569	569	569	470	81.9	82.6	100
0. 実施していない(fQ5-2の"2. 検討中, 3. 特にとっていない"合計)	6	6	0	0	0	0	0	469	817.7	82.6	82.6
1. 実施している(fQ5-2の"1. とっている"合計)	568	568	568	568	568	568	568	99	17.2	17.4	100
0. 実施している(fQ5-3の"1. とっている"合計)	5	5	0	0	0	0	0	19	3.3	3.3	3.3
1. 実施していない(fQ5-3の"2. 検討中, 3. 特にとっていない"合計)	569	569	569	569	569	569	569	550	95.8	96.7	100
0. 実施していない(fQ5-4の"2. 検討中, 3. 特にとっていない"合計)	12	12	0	0	0	0	0	167	29.1	29.7	29.7
1. 実施している(fQ5-4の"1. とっている"合計)	562	562	562	562	562	562	562	395	88.8	70.3	100
0. 実施していない(fQ5-5の"2. 検討中, 3. 特にとっていない"合計)	9	9	0	0	0	0	0	221	38.5	39.1	39.1
1. 実施している(fQ5-5の"1. とっている"合計)	565	565	565	565	565	565	565	344	59.9	60.9	100
3.0. いいえ	571	571	571	571	571	571	571	258	44.9	45.2	45.2
0.5% 1. はい	571	571	571	571	571	571	571	313	54.5	54.8	100
3.0. いいえ	571	571	571	571	571	571	571	514	89.5	90.0	90.0
0.5% 1. はい	571	571	571	571	571	571	571	57	9.9	10.0	100
3.0. いいえ	571	571	571	571	571	571	571	517	90.1	90.5	90.5
0.5% 1. はい	571	571	571	571	571	571	571	54	9.4	9.5	100

2-2. 単純集計表(調査票:ケース・ケース担当ナース・主治医の情報と数量状況)

質問番号	質問内容	有効回答数(N)	欠損(実数, %)	質問への回答	平均値	標準偏差	最小値	最大値
Q1-2	年齢				77.8	11.7	0.8	103.0
Q1-1	性	984	23.1% 男性 2.3% 女性		46.4	46.4	47.5	47.5
Q1-3	介護認定レベル	878	12.8% 1. 要支援 9.6% 2. 要介護1 47.7% 3. 要介護2 10.4% 4. 要介護3 17.1% 5. 要介護4 40.4% 6. 要介護5		2.3	2.3	2.6	2.6
Q1-4	主疾患名	967	40.4% 1. 循環器疾患 4.0% 2. ガン 9.6% 3. その他		30.7	30.7	32.0	32.0
Q1-5	合併症の有無	910	97.1% 1. なし 9.6% 2. あり		24.3	24.1	25.1	57.1
Q1-5-1	合併症名	527	48.0% ① 循環器疾患 47.7% ② ガン ③ その他		41.5	41.2	42.9	100.0
Q1-6	ステーション利用期間	843			32.1	31.9	35.3	35.3
Q1-7	訪問回数	980			58.9	58.5	64.7	100.0
Q1-8	同居者	957	50.5% 1. 独居者のみ 5.0% 2. 配偶者以外の家族 3. 配偶者以外の家族 4. 配偶者以外の家族 5. その他		13.5	13.4	25.6	25.6
Q1-9-1	症状観察	1007			54	5.4	10.2	35.9
Q1-9-2	本人の療養指導				338	33.6	64.1	100.0
Q1-9-3	体位変換	1007			275.2	436.3	1	2599.0
Q1-9-4	日常生活動作の介助	1007			2.4	1.9	0	30.0
Q1-9-5	生活リズム・仕方の把握	1007			7.6	7.6	8.0	8.0
Q1-9-6	身体の清潔	1007			23.3	23.3	24.6	32.6
Q1-9-7	口腔ケア	1007			36.6	36.3	38.2	70.8
					24.8	24.6	25.9	96.8
					31	3.1	3.2	100.0
					23	2.3	2.3	2.3
					984	97.7	97.7	100.0
					438	43.5	43.5	43.5
					569	56.5	56.5	100.0
					491	48.8	48.8	48.8
					516	51.2	51.2	100.0
					585	58.1	58.1	58.1
					422	41.9	41.9	100.0
					175	17.4	17.4	17.4
					832	82.6	82.6	100.0
					691	68.6	68.6	68.6
					316	31.4	31.4	100.0
					956	94.9	94.9	94.9
					51	5.1	5.1	100.0



(続き) 2-2. 単純集計表(調査票:ケース・ケース担当ナース・主治医の情報と裁量状況)

Q1-9-8	特異(問題)行動ケア	1007		0. 無し 1. 有り	469	46.6	46.6	46.6	46.6
Q1-9-9	リハビリテーション	1007		0. 無し 1. 有り	469	53.4	46.6	46.6	46.6
Q1-9-10	介護機器導入時の指導	1007		0. 無し 1. 有り	538	53.4	53.4	53.4	100.0
Q1-9-11	環境整備	1007		0. 無し 1. 有り	751	74.6	74.6	74.6	74.6
Q1-9-12	社会資源の紹介と相談	1007		0. 無し 1. 有り	256	25.4	25.4	25.4	100.0
Q1-9-13	家族の介護指導	1007		0. 無し 1. 有り	601	59.7	59.7	59.7	59.7
Q1-9-14	家屋改善のアドバイス	1007		0. 無し 1. 有り	406	40.3	40.3	40.3	100.0
Q1-9-15	その他	1007		0. 無し 1. 有り	492	48.9	48.9	48.9	48.9
1-9-A(小計)	療養(L)上の世話(O数合計)	1006		0. 無し 1. 有り	515	51.1	51.1	51.1	100.0
				0. 無し 1. 有り	229	22.7	22.7	22.7	22.7
				0. 無し 1. 有り	778	77.3	77.3	77.3	100.0
				0. 無し 1. 有り	917	91.1	91.1	91.1	91.1
				0. 無し 1. 有り	90	8.9	8.9	8.9	100.0
				0. 無し 1. 有り	825	81.9	81.9	81.9	81.9
				0. 無し 1. 有り	182	18.1	18.1	18.1	100.0
					平均値	標準偏差	最小値	最大値	
					6.9	2.8	0	15.0	
					度数	ハ-セト	有効ハ-セト	累積ハ-セト	
				10個	20	2.0	2.0	2.0	2.0
				0.1% 11個	6	0.6	0.6	0.6	2.6
				2個	22	2.2	2.2	2.2	4.8
				3個	60	6.0	6.0	6.0	10.7
				4個	86	8.5	8.5	8.5	19.3
				5個	135	13.4	13.4	13.4	32.7
				6個	134	13.3	13.3	13.3	46.0
				7個	143	14.2	14.2	14.2	60.2
				8個	108	10.7	10.7	10.7	71.0
				9個	97	9.6	9.6	9.6	80.6
				10個	85	8.4	8.4	8.4	89.1
				11個	58	5.8	5.8	5.8	94.8
				12個	33	3.3	3.3	3.3	98.1
				13個	15	1.5	1.5	1.5	99.6
				14個	2	0.2	0.2	0.2	99.8
				15個	2	0.2	0.2	0.2	100.0
Q1-9-16	かく痰および気道内吸引	1007		0. 無し 1. 有り	791	78.6	78.6	78.6	78.6
Q1-9-17	在宅酸素療法の指導・補助			0. 無し 1. 有り	216	21.4	21.4	21.4	100.0
Q1-9-18	膀胱カテーテルの交換・管理	1007		0. 無し 1. 有り	904	89.8	89.8	89.8	89.8
Q1-9-19	褥そうの処置	1007		0. 無し 1. 有り	103	10.2	10.2	10.2	100.0
				0. 無し 1. 有り	766	76.1	76.1	76.1	76.1
				0. 無し 1. 有り	241	23.9	23.9	23.9	100.0
				0. 無し 1. 有り	656	65.1	65.1	65.1	65.1
				0. 無し 1. 有り	351	34.9	34.9	34.9	100.0

(続き) 2-2. 単純集計表(調査票:ケース・ケース担当ナース・主治医の情報と裁量状況)

Q1-9-20	創傷部の医療的処置	1007					804	79.8	79.8	79.8	79.8
Q1-9-21	在宅中心静脈栄養法	1007					203	20.2	20.2	20.2	100.0
Q1-9-22	人工肛門・人口膀胱・胃ろう	1007					970	96.3	96.3	96.3	96.3
Q1-9-23	気管カニューレの交換・管理	1007					37	3.7	3.7	3.7	100.0
Q1-9-24	CAPDの灌流液の交換	1007					841	83.5	83.5	83.5	83.5
Q1-9-25	がんの在宅(緩和)ケア	1007					166	16.5	16.5	16.5	100.0
Q1-9-26	ターミナルケア	1007					942	93.5	93.5	93.5	93.5
Q1-9-27	緊急時の対応や指示	1007					65	6.5	6.5	6.5	100.0
Q1-9-28	点滴の管理	1007					1005	99.8	99.8	99.8	99.8
Q1-9-29	服薬管理	1007					2	0.2	0.2	0.2	100.0
Q1-9-30	検査補助(採血・探尿等)	1007					922	91.6	91.6	91.6	91.6
Q1-9-31	洗腸・摘便	1007					85	8.4	8.4	8.4	100.0
Q1-9-32	感染症予防・処置	1007					949	94.2	94.2	94.2	94.2
Q1-9-33	その他	1007					58	5.8	5.8	5.8	100.0
							437	43.4	43.4	43.4	43.4
							570	56.6	56.6	56.6	100.0
							926	92.0	92.0	92.0	92.0
							81	8.0	8.0	8.0	100.0
							498	49.5	49.5	49.5	49.5
							509	50.5	50.5	50.5	100.0
							857	85.1	85.1	85.1	85.1
							150	14.9	14.9	14.9	100.0
							604	60.0	60.0	60.0	60.0
							403	40.0	40.0	40.0	100.0
							681	67.6	67.6	67.6	67.6
							326	32.4	32.4	32.4	100.0
							896	89.0	89.0	89.0	89.0
							111	11.0	11.0	11.0	100.0

(続き) 2-2. 単純集計表(調査票:ケース・ケース担当ナース・主治医の情報と裁量状況)

1-9-B(小計)	医療処置(M)に関わる援助(○数合計)	1006	1006	平均値	標準偏差	最小値		最大値
						3.6	2.3	
	<医療処置(M)に関わる援助(○数合計)度数分布>			度数	ハ-セント	有効ハ-セント	累積ハ-セント	
	10個			56	5.6	5.6	5.6	5.6
	0.1% 11個			122	12.1	12.1	12.1	17.7
	2個			193	19.2	19.2	19.2	36.9
	3個			161	16.0	16.0	16.0	52.9
	4個			157	15.6	15.6	15.6	68.5
	5個			107	10.6	10.6	10.6	79.1
	6個			84	8.3	8.3	8.3	87.5
	7個			49	4.9	4.9	4.9	92.3
	8個			44	4.4	4.4	4.4	96.7
	9個			19	1.9	1.9	1.9	98.6
	10個			8	0.8	0.8	0.8	99.4
	11個			5	0.5	0.5	0.5	99.9
	12個			1	0.1	0.1	0.1	100.0
				平均値	標準偏差	最小値	最大値	
				10.5	4.5	0	24.0	
1-9-C(合計)	LM(○数合計)	1006		度数	ハ-セント	有効ハ-セント	累積ハ-セント	
	<LM(○数合計)度数分布>			18	1.8	1.8	1.8	1.8
	10個			10	1.0	1.0	1.0	2.8
	0.1% 11個			18	1.8	1.8	1.8	4.6
	2個			29	2.9	2.9	2.9	7.5
	3個			45	4.5	4.5	4.5	11.9
	4個			58	5.8	5.8	5.8	17.7
	5個			68	6.8	6.8	6.8	24.5
	6個			96	9.5	9.5	9.5	34.0
	7個			110	10.9	10.9	10.9	44.9
	8個			70	7.0	7.0	7.0	51.9
	9個			96	9.5	9.5	9.5	61.4
	10個			82	8.1	8.1	8.1	69.6
	11個			56	5.6	5.6	5.6	75.1
	12個			54	5.4	5.4	5.4	80.5
	13個			46	4.6	4.6	4.6	85.1
	14個			39	3.9	3.9	3.9	89.0
	15個			42	4.2	4.2	4.2	93.1
	16個			20	2.0	2.0	2.0	95.1
	17個			17	1.7	1.7	1.7	96.8
	18個			16	1.6	1.6	1.6	98.4
	19個			10	1.0	1.0	1.0	99.4
	20個			3	0.3	0.3	0.3	99.7
	21個			1	0.1	0.1	0.1	99.8
	22個			2	0.2	0.2	0.2	100.0
	23個							

(続き) 2-2. 単純集計表(調査票: ケース・ケース担当ナース・主治医の情報と裁量状況)

Q1-10	入院前の通院状況,あるいはステーション利用前の通院状況	927	80 7.9%	1.通院してない 2.年数回程度 3.月1~2回程度 4.週1回程度 5.ほぼ毎日	度数	パーセント	有効パーセント	累積パーセント
Q1-11	現在の通院状況	946	61 6.1%	1.通院してない 2.年数回程度 3.月1~2回程度 4.週1回程度 5.ほぼ毎日	484 41 305 107 9	48.1 4.1 30.3 10.6 0.9	51.2 4.3 32.2 11.3 1.0	51.2 55.5 87.7 99.0 100.0
Q2-1-1	正看護婦	1007		0.無し 1.有り	57 950	5.7 94.3	5.7 94.3	5.7 100.0
Q2-1-2	保健婦	1007		0.無し 1.有り	954 53	94.7 5.3	94.7 5.3	94.7 100.0
Q2-1-3	助産婦	1007		0.無し 1.有り	983 24	97.6 2.4	97.6 2.4	97.6 100.0
Q2-1-4	CNS(専門看護婦)	1007		0.無し 1.有り	1005 2	99.8 0.2	99.8 0.2	99.8 100.0
Q2-1-5	准看護婦	1007		0.無し 1.有り	995 12	98.8 1.2	98.8 1.2	98.8 100.0
Q2-2	訪問看護経験年数	991			3.7	3.9	0	40.0
Q2-3	就業形態	995	12 1.2%	0.非常勤 1.常勤	189 806	18.8 80.0	19.0 81.0	19.0 100.0
Q2-4	職位	998	9 0.9%	0.スティーション管理者 1.スタッフナース	268 730	26.6 72.5	26.9 73.1	26.9 100.0
Q2-5	性	996	11 1.1%	0.男性 1.女性	9 987	0.9 98.0	0.9 99.1	0.9 100.0
Q2-6	年齢	988			39.1	7.7	22	72.0
					平均値	標準偏差	最小値	最大値
					度数	パーセント	有効パーセント	累積パーセント
					平均値	標準偏差	最小値	最大値

(続き) 2-2. 単純集計表(調査票:ケース・ケース担当ナース・主治医の情報と裁量状況)

Q2-7	当該利用者に対する医療処置行為に対する不安	983	24 2.4%	1.ととても不安 2.やや不安 3.ある程度自信あり 4.自信あり	15	パーセント		有効パーセント	累積パーセント
						度数	パーセント		
Q2-8	当該利用者の全体像の把握状況	996	11 1.1%	1.不十分 2.やや不十分 3.ある程度把握できている 4.把握できている	13 133 628 222	1.3 13.2 62.4 22.0	1.3 13.4 63.1 22.3	1.3 14.7 77.7 100.0	
Q2-9	当該主治医の方針等の把握状況	991	16 1.6%	1.不十分 2.やや不十分 3.ある程度把握できている 4.把握できている	30 209 519 233	3.0 20.8 51.5 23.1	3.0 21.1 52.4 23.5	3.0 24.1 76.5 100.0	
Q3-1	性	986	21 2.1%	0.男性 1.女性	916 70	91.0 7.0	92.9 7.1	92.9 100.0	
Q3-2	年齢	852			平均値 47.5	標準偏差 10.4	最小値 25	最大値 80.0	
Q3-3-1	内科系	1007		0.いいえ 1.はい	301 706	29.9 70.1	29.9 70.1	29.9 100.0	
Q3-3-2	外科系	1007		0.いいえ 1.はい	816 191	81.0 19.0	81.0 19.0	81.0 100.0	
Q3-3-3	整形外科系	1007		0.いいえ 1.はい	954 53	94.7 5.3	94.7 5.3	94.7 100.0	
Q3-3-4	その他	1007		0.いいえ 1.はい	897 110	89.1 10.9	89.1 10.9	89.1 100.0	
Q3-4	本人が雇用している医師の数 当該ステーションの利用経験年数 当該利用者が受診している医師の総数	590			平均値 1.6	標準偏差 3.5	最小値 0	最大値 40.0	
Q3-5		931			2.6	2.0	0	11.0	
Q3-6		931			2.2	6.9	1	200.0	

(続き) 2-2. 単純集計表(調査票: ケース・ケース担当ナース・主治医の情報と裁量状況)

Q4-1	当該利用者の自宅での手持ち薬剤(洗腸・下剤・眼科・精神安定剤・痛み止め・点眼薬・軟膏等)	611	396 分類 1 分類 2 分類 3 分類 4 分類 5	39.3%	400	39.7	65.5	65.5	65.5
Q4-2	当該利用者へのステーションへの置き薬剤(輸液薬剤・頓服等)	487	520 分類 1 分類 2 分類 3 分類 4 分類 5	51.6%	45 272 38 64 68	4.5 27.0 3.8 6.4 6.8	9.2 55.9 7.8 13.1 14.0	9.2 55.9 7.8 13.1 14.0	9.2 65.1 72.9 86.0 100.0
Q4-3	当該利用者への相対的医行為(導尿・経管栄養・褥そうの処置)	578	429 分類 1 分類 2 分類 3 分類 4 分類 5	42.6%	149 275 20 112 22	14.8 27.3 2.0 11.1 2.2	25.8 47.6 3.5 19.4 3.8	25.8 47.6 3.5 19.4 3.8	25.8 73.4 76.8 96.2 100.0
Q4-4	当該利用者への薬剤処方オーダーを依頼する行為(①の常備薬と②のステーション置き薬)	569	438 分類 1 分類 2 分類 3 分類 4 分類 5	43.5%	25 224 103 134 83	2.5 22.2 10.2 13.3 8.2	4.4 39.4 18.1 23.6 14.6	4.4 39.4 18.1 23.6 14.6	4.4 43.8 61.9 85.4 100.0
Q4-5	当該利用者への検査処方オーダーを依頼する行為(日常的な簡易な検査・感染・血糖・血中酸素濃度)	554	453 分類 1 分類 2 分類 3 分類 4 分類 5	45.0%	39 202 55 77 181	3.9 20.1 5.5 7.6 18.0	7.0 36.5 9.9 13.9 32.7	7.0 36.5 9.9 13.9 32.7	7.0 43.5 53.4 67.3 100.0
Q4-6	分類1(所要時間)	646							
Q4-7	分類2(所要時間)	572							
Q4-8	分類3(所要時間)	568							
Q4-9	分類4(所要時間)	547							
Q4-10	分類5(所要時間)	536							
					平均値	標準偏差	最小値	最大値	
					3.1	29.1	0	720.0	
					5.0	31.4	0	720.0	
					8.5	35.7	0	720.0	
					14.3	40.4	0	720.0	
					11.7	38.2	0	720.0	

(続き) 2-2. 単純集計表(調査票:ケース・ケース担当ナース・主治医の情報と裁量状況)

	度数	ハーゼット		有効ハーゼット		累積ハーゼット	
		度数	割合	度数	割合	度数	割合
Q5	879	128 12.7%	0. ない	24	2.4	27	2.7
Q5-1	810	197 19.6%	1. ある 1-1. 病院 1-2. 診療所	855 33 777	84.9 3.3 77.2	97.3 4.1 95.9	100.0 4.1 100.0
Q5-1-1	852	155 15.4%	1. 10時間未満 2. 10~15時間未満 3. 15~20時間未満 4. 20~25時間未満 5. 25~30時間未満 6. 30~35時間未満 7. 35~40時間未満 8. 40~50時間未満 9. 50~60時間未満 10. 60時間以上	22 14 15 20 16 36 176 465 76 12	2.2 1.4 1.5 2.0 1.6 3.6 17.5 46.2 7.5 1.2	2.6 1.6 1.8 2.3 1.9 4.2 20.7 54.6 8.9 1.4	2.6 4.2 6.0 8.3 10.2 14.4 35.1 89.7 98.6 100.0
Q5-1-2	830	177 17.6%	1. 10万円未満 2. 15~20万円未満 3. 20~25万円未満 4. 25~30万円未満 5. 30~35万円未満 6. 35~40万円未満 7. 40~45万円未満 8. 45~50万円未満 9. 50万円以上	36 151 236 215 110 52 21 6 3	3.6 15.0 23.4 21.4 10.9 5.2 2.1 0.6 0.3	4.3 18.2 28.4 25.9 13.3 6.3 2.5 0.7 0.4	4.3 22.5 51.0 76.9 90.1 96.4 98.9 99.6 100.0
Q5-2	874	133 13.2%	1. 10時間未満 2. 10~15時間未満 3. 15~20時間未満 4. 20~25時間未満 5. 25~30時間未満 6. 30~35時間未満 7. 35~40時間未満 8. 40~50時間未満 9. 50~60時間未満 10. 60時間以上	22 19 15 24 32 54 179 441 75 13	2.2 1.9 1.5 2.4 3.2 5.4 17.8 43.8 7.4 1.3	2.5 2.2 1.7 2.7 3.7 6.2 20.5 50.5 8.6 1.5	2.5 4.7 6.4 9.2 12.8 19.0 39.5 89.9 98.5 100.0

(続き) 2-2. 単紳集計表(調査票・ケース・ケース担当ナース・主治医の情報と裁量状況)

Q5-3	859	148 14.7%	1. 10万円未満 2. 15~20万円未満 3. 20~25万円未満 4. 25~30万円未満 5. 30~35万円未満 6. 35~40万円未満 7. 40~45万円未満 8. 45~50万円未満 9. 50万円以上	41	4.1	4.8	4.8
現在勤務しているステーションでの先月の給与額(税込み)はどれくらいですか。下から選んでお答えください。							
Q5-4	861	146 14.5%	1. 今のステーション 2. 他のステーション 3. 病院あるいは診療所 4. 福祉施設 5. その他	733	72.8	85.1	100.0

<加工変数>	有効回答数(N)		欠損(実数, %)		平均値	標準偏差	最小値	最大値
	有	無	有	無				
以前の勤務時間と現在の勤務時間の差	849				-0.1	2.0	-8	8
以前の給与と現在の給与の差	822				-0.1	1.6	-8	5
訪問看護利用開始後の通院状況の変化	907				-0.1	1.1	-4	3
クライアントが利用するステーションが地方公共団体の所	1001	6 0.6%	0. いいえ 1. はい	933	92.7	93.2	93.2	100.0
クライアントが利用するステーションが医療法人の所	1001	6 0.6%	0. いいえ 1. はい	450	44.7	45.0	45.0	100.0
クライアントが利用するステーションが社会福祉法人の所	1001	6 0.6%	0. いいえ 1. はい	551	54.7	55.0	55.0	100.0
クライアントが利用するステーションが厚生農業協同組合連合の所	1001	6 0.6%	0. いいえ 1. はい	909	90.3	90.8	90.8	100.0
クライアントが利用するステーションが医師会の所	1001	6 0.6%	0. いいえ 1. はい	30	3.0	3.0	3.0	100.0
クライアントが利用するステーションが看護協会の所	1001	6 0.6%	0. いいえ 1. はい	102	10.1	10.2	10.2	100.0
クライアントが利用するステーションがその他公益法人(財団・社団等)の所	1001	6 0.6%	0. いいえ 1. はい	39	3.9	3.9	3.9	100.0
クライアントが利用するステーションが個人の所	1001	6 0.6%	0. いいえ 1. はい	119	11	11	11	100.0
給与・勤務時間増減から見た労働条件の変化	816	191 19.0%	1. 悪い 2. ノーマル 3. よい	222	22.0	27.2	27.2	27.2
労働条件	816	191 19.0%	0. 悪い 1. ノーマル	222	22.0	27.2	27.2	27.2
今勤務しているステーションにそのまま残るか	861	146 14.5%	0. いいえ 1. はい	128	12.7	14.9	14.9	100.0
				733	72.8	85.1	85.1	100.0



## 第6章 調査票・他添付資料

## 第6章 調査票・他添付資料

### 1. 調査名と送付資料

#### <調査名>

訪問看護婦の裁量範囲と在宅ケアの成果との関係に関する調査

#### <送付資料：質問紙>

- ・ フェイスシート (1部)
- ・ 調査票 (2部)

#### <送付資料：添付資料>

- ・ 調査のお願い
- ・ 回答の方法
- ・ 訪問看護に関するこれまでの研究成果
- ・ 返信用封筒
- ・ 外封筒

訪問看護婦の裁量範囲と在宅ケアの成果との関係に関する調査

フ ェ イ ス ・ シ ー ト

このフェイスシートは、貴ステーションの基本的な事項について、ステーションの管理者の方にご記入いただくものです。以下のおたずねについて、選択肢のあるものはそのなかから該当する数字を選んで○をし、それ以外については、記入欄に数字をご記入くださるよう、お願いいたします。

1. 貴ステーションの事業主体(経営母体)は以下のうちどれですか。
  1. 地方公共団体
  2. 医療法人
  3. 社会福祉法人
  4. 厚生農業共同組合連合会
  5. 医師会
  6. 看護協会
  7. その他公益法人(財団・社団等)
  8. 個人
2. 2000年6月末現在で、貴ステーションは開設から何年目ですか。
  1. 1年未満
  2. 1年以上～2年未満
  3. 2年以上～3年未満
  4. 3年以上～4年未満
  5. 4年以上～5年未満
  6. 5年以上～6年未満
  7. 6年以上
3. 貴ステーションのスタッフ構成について、それぞれおたずね下さい。
 

① スタッフ総数( )名 <sup>3-1</sup>	准看護婦( )名 <sup>3-1-2</sup>	PTOT( )名 <sup>3-1-3</sup>	事務職員( )名 <sup>3-1-4</sup>	その他( )名 <sup>3-1-5</sup>
a. 内訳 <ul style="list-style-type: none"> <li>看護婦( )名<sup>3-1-1</sup></li> <li>保健婦資格のあるスタッフ( )名<sup>3-1-6</sup></li> </ul>	看護スタッフ(看護婦・准看護婦)の勤務形態別人数 <ul style="list-style-type: none"> <li>パートタイム勤務( )名<sup>3-2-1</sup></li> <li>常勤換算数( )名<sup>3-2-2</sup></li> </ul>			
② 看護スタッフの、ステーションでの訪問看護経験年数別人数	③ 看護スタッフの、ステーションでの訪問看護経験年数別人数	④ 看護スタッフの、病院等での訪問看護経験年数別人数	⑤ 看護スタッフの、訪問看護経験1年未満( )名 <sup>3-4-1</sup>	⑥ 看護スタッフの、訪問看護経験1年以上～3年未満( )名 <sup>3-4-2</sup>
⑦ 訪問看護経験1年未満( )名 <sup>3-4-1</sup>	⑧ 訪問看護経験1年以上～3年未満( )名 <sup>3-4-2</sup>	⑨ 訪問看護経験3年以上( )名 <sup>3-4-3</sup>		
4. 貴ステーションの利用者について、2000年7月1日時点で、お答えください。
 

① 利用者総数( )名 <sup>4-1</sup>	1. 1ヶ月以内( )名 <sup>4-2-1</sup>	2. 半年以内( )名 <sup>4-2-2</sup>	3. 1年以内( )名 <sup>4-2-3</sup>	4. それ以上( )名 <sup>4-2-4</sup>
② 利用期間別の利用者数	③ 重症度別利用者数	④ ターミナル期(管理料徴収者)	⑤ 高度医療機器使用(気管切開・在宅酸素等)	⑥ 精神障害者
	1. 1ヶ月以内( )名 <sup>4-2-1</sup>	2. 高度医療機器使用(気管切開・在宅酸素等)( )名 <sup>4-3-2</sup>	3. 難病患者( )名 <sup>4-3-3</sup>	4. 高齢者(老人医療受給者)( )名 <sup>4-3-4</sup>
5. 貴ステーションでは、利用者へのケア提供に際して以下のような対応・体制をとっていますか。
 

① 利用者の自宅に手持ち薬剤(完腸・下剤・眠剤・精神安定剤・痛み止め・点眼薬・軟膏等)を置いてもらっている <sup>5-1</sup>	② 利用者の主治医にステーションへの置き薬剤(輸液薬剤・頓服等)を置いてもらっている <sup>5-2</sup>	③ 利用者への相対的医行為(導尿・経管栄養・褥瘡の処置)を実施している <sup>5-3</sup>
④ 利用者への薬剤処方オーダーを医師に依頼する(①の常備薬と②のステーション置き薬) <sup>5-4</sup>	⑤ 利用者への検査処方オーダーを医師に依頼する(①の常備薬と②のステーション置き薬) <sup>5-5</sup>	
6. 貴ステーションにおける情報管理の状況についておたずねします。
 

① 業務用のパソコンは何か台お持ちですか <sup>6-1</sup>	② そのパソコンは主にどなたが使用していますか <sup>6-2</sup>	③ 貴ステーションのパソコンでインターネットにアクセスできますか <sup>6-3</sup>
④ 主治医との連絡には、どのような手段を用いていますか(使用しているものすべてに○をしてください) <sup>6-4</sup>	⑤ 病院の入院患者が退院後に貴ステーションを利用する場合、その病院から看護サマリーを送付される割合はどの程度ですか(おおよそ)	⑥ 現在送付されてくる看護サマリーは、これから開始する訪問看護に有用なサマリーと感じますか?
⑦ これから開始する訪問看護に必要な情報を、もつと病院側から送ってほしいと思いませんか?	ご協力ありがとうございました	

訪問看護婦の裁量範囲と在宅ケアの成果との関係に関する調査 <調査票:担当の訪問看護婦回答用>

この調査は、訪問看護婦の裁量範囲をどのように設定すると、在宅ケアの質がより向上し、利用者とその家族の生活の向上につながるのか、ということについて調査するものです。この調査票によって個人が特定されるようなことは決してございません。回答は統計的に処理され、本研究目的のためだけに使用されます。

質問は、①利用者 ②訪問看護婦 ③主治医 ④訪問看護婦の裁量範囲 についておたずねしています。

<回答方法>左側の質問項目について、それぞれ該当する数字に○をつけたり、該当する数字を記入したりして下さい。

1. 利用者について	
1-1. 性別:	1. 男性 2. 女性
1-2. 年齢:	才
1-3. 介護認定レベル:	1. 要支援 2. 要介護1 3. 要介護2 4. 要介護3 5. 要介護4 6. 要介護5
1-4. 主疾患名:	1. 循環器疾患 2. ガン 3. その他
1-5. 合併症の有無:	1. なし 2. あり → ①循環器疾患 ②ガン ③その他
1-6. ステーション利用期間:	週に 日 回
1-7. 訪問回数:	1. 同居者: 1. 独居 2. 配偶者のみ 3. 配偶者以外の家族 4. 配偶者と他の家族 5. その他
1-9. 利用しているサービス内容(該当するものをいくつでも○を付けて下さい)	1. 症状観察 2. 本人の療養指導 3. 体位変換 4. 日常生活動作の介助 5. 生活リズム・仕方の把握 6. 身体清潔 7. 口ケア 8. 特異(問題)行動ケア 9. 介護機器導入時の指導 10. 環境整備 11. 薬量改善のアドバイス 12. 社会資源の紹介と相談 13. その他
<療養上の世話等>	1. 症状観察 2. 本人の療養指導 3. 体位変換 4. 日常生活動作の介助 5. 生活リズム・仕方の把握 6. 身体清潔 7. 口ケア 8. 特異(問題)行動ケア 9. 介護機器導入時の指導 10. 環境整備 11. 薬量改善のアドバイス 12. 社会資源の紹介と相談 13. その他
<医療処置に関わる援助>	16. かくおおよび気道内吸引 17. 在宅酸素療法の手導・補助 18. 膀胱カテーテルの交換・管理 19. 褥そウの処置 20. 創傷部の医療的処置 21. 在宅中心制新薬療法 22. 人工呼吸器・胃ろう・25がんの在宅(緩和)ケア 23. 気管カニの交換・管理 24. ターミナルケア 25. 点滴の管理 26. ターミナルケア 27. 緊急時の対応や指示 28. 服薬管理 29. 検査補助(採尿・採便等) 30. 検査補助(採尿・採便等) 31. 洗滌・排便 32. 感染症予防・処置 33. その他
1-10. 入院前の通院状況、あるいは在宅利用前の通院状況	1. 通院していない 2. 年数回数程度 3. 月1~2回程度 4. 週1回程度 5. ほぼ毎日
1-11. 現在の通院状況	1. 通院していない 2. 年数回数程度 3. 月1~2回程度 4. 週1回程度 5. ほぼ毎日

2. 担当看護婦のあなた自身について	
2-1. もっている資格(いくつでも○を)	1. 正看護婦 2. 保健婦 3. 助産婦 4. CNS(専門看護婦)
2-2. 訪問看護経験年数	年
2-3. 就業形態(どちらかに○を)	1. 常勤 2. 非常勤
2-4. 職位(どちらかに○を)	1. スタッフナーズ 2. スタッフ管理者
2-5. 性別(どちらかに○を)	1. 男性 2. 女性
2-6. 年齢(数字を記入)	才
2-7. 当該利用者に対する医療処置行為に対する不安	1. とても不安 2. やや不安 3. ある程度自信あり 4. 自信あり
2-8. 当該利用者の全体像の把握状況	1. 不十分 2. やや不十分 3. ある程度把握できている 4. 把握できている
2-9. 当該主治医の方針等の把握状況	1. 不十分 2. やや不十分 3. ある程度把握できている 4. 把握できている

3. 当該利用者のお医者について	
3-1. 性別	1. 男性 2. 女性
3-2. 年齢	才
3-3. 専門領域(いくつでも○を)	1. 内科系 2. 外科系 3. 整形外科系 4. その他
3-4. 本人が雇用している医師の数	本人以外に 名雇用している
3-5. 当該ステーションの利用経験年数	年 (1年未満の場合は、小数点以下で記入して下さい)
3-6. 当該利用者が受診している医師の総数	全部で 名の医師にかかっている

3. 調査票 (ケース・ケース担当ナース・主治医の情報と裁量状況)

4. 訪問看護婦の数量範囲について

数量範囲<より大きい>	分類1	情報収集とケアの計画・看護婦に付する処置行為	医師への連絡
	分類2	情報収集とケアの計画・看護婦による処置行為	医師への連絡
	分類3	情報収集とケアの計画・医師への連絡	医師による処置行為
	分類4	情報収集とケアの計画・医師への連絡	医師からの指示受けによる処置行為
数量範囲<より小さい>	分類5	情報収集とケアの計画・医師への連絡	医師による処置行為

\* 訪問看護婦の数量範囲の指標となる具体的な作業手順を、次の分類1～分類5に分類しました。  
 <訪問看護婦の数量範囲の指標：作業手順に関する分類表>

例1：訪問看護婦Aは、利用者Bさんの目目やにがたごさん出ておりそれが2～3日続いているとのことだったので、手持ち薬剤の〇〇を点眼し、主治医に事後報告した。主治医は了解した。  
 この例1は、「分類1」に該当する

例2：訪問看護婦Cは、利用者Dさんの目目やにがたごさん出ているのを発見し、それが2～3日続いていることも確認した上で、スタッフに備ってから主治医に連絡した。主治医は翌日、自ら往診し、利用者に渡してあった手持ちの点眼薬を点眼した。  
 この例2は、「分類5」に該当する

当該利用者に対してあなたがやっている医療処置にいたるまでの作業手順は、上の分類表の中でみると、どの分類がもっともあてはまりますか？

①から⑤それぞれの場合について、もっともあてはまる分類番号ひとつに、○をして下さい。(前に示した例1・例2を参考にして下さい。)

4-1分類	1	2	3	4	5	①当該利用者の居室での手持ち薬剤投与(点滴・吸入)
4-2分類	1	2	3	4	5	②当該利用者のステーションへの置き薬投与(輸液薬剤・頓服等)
4-3分類	1	2	3	4	5	③当該利用者への相対的医行為(導尿・経管栄養・褥瘡の処置)
4-4分類	1	2	3	4	5	④当該利用者への薬剤処方オーダーを依頼する行為(①の常備薬と②のステーション置き薬)
4-5分類	1	2	3	4	5	⑤当該利用者への検査処方を依頼する行為(日常的な簡易な検査・尿糖・血糖・血中酸素濃度)

①の手持ち薬剤の場合についておたずねします。それぞれの分類毎の作業手順を実際に行ったとしたら、このケースの場合、どのくらいの所要時間がかかりますか

4-6分類1:	約	時間
4-7分類2:	約	時間
4-8分類3:	約	時間
4-9分類4:	約	時間
4-10分類5:	約	時間

5. あなたの職業経歴

5. 当該ケアに勤務する以前に、病院あるいは診療所に勤務していた経験がありますか。

1. ある → 1:1病院 1:2診療所
2. ない

5-1. 前の質問で「ある」と答えた方のみお答えください。

5-1-1. その施設(複数の施設での勤務経験がある場合は、最も直近の施設)での一週間の平均勤務時間はどれくらいでしたか。下から選んでお答えください。

1. 10時間未満
2. 10～15時間未満
3. 15～20時間未満
4. 20～25時間未満
5. 25～30時間未満
6. 30～35時間未満
7. 35～40時間未満
8. 40～50時間未満
9. 50～60時間未満
10. 60時間以上

5-1-2. 上の施設を離職する直前にもらっていたその施設での給与総額(税込み)はどれくらいでしたか。下から選んでお答えください。

1. 10万円未満
2. 15～20万円未満
3. 20～25万円未満
4. 25～30万円未満
5. 30～35万円未満
6. 35～40万円未満
7. 40～45万円未満
8. 45～50万円未満
9. 50万円以上

5-2. 現在勤務しているケアでの先週一週間の勤務時間はどれくらいでしたか。下から選んでお答えください。

1. 10時間未満
2. 10～15時間未満
3. 15～20時間未満
4. 20～25時間未満
5. 25～30時間未満
6. 30～35時間未満
7. 35～40時間未満
8. 40～50時間未満
9. 50～60時間未満
10. 60時間以上

5-3. 現在勤務しているケアでの先月の給与額(税込み)はどれくらいですか。下から選んでお答えください。

1. 10万円未満
2. 15～20万円未満
3. 20～25万円未満
4. 25～30万円未満
5. 30～35万円未満
6. 35～40万円未満
7. 40～45万円未満
8. 45～50万円未満
9. 50万円以上

5-4. 次年度、どこで働いていると思いますか。

1. 今のケア
2. 他のケア
3. 病院あるいは診療所
4. 福祉施設
5. その他

#### 4. 送付資料

## 調査のおねがい

### 「訪問看護婦の裁量範囲と在宅ケアの成果との関係に関する調査」

平成 11・12 年度文部省科学研究費助成研究 研究代表者：水流聡子

訪問看護ステーションのみなさまへ

介護保険が始まり、大変な日々をお過ごしのことと存じます。そのような中、本調査へのご協力を依頼することは、大変心苦しいのですが、なにとぞよろしくお取りはからい頂けますようお願い申し上げます。

研究代表者は、老人訪問看護ステーションが開始されたころから、ずっと訪問看護という看護サービスの価値について研究してまいりました。初期には、高齢者を対象としてきた訪問看護サービスは、病院における在院日数の短縮化の影響を受け、現在では退院直後から利用する医療依存度の高い利用者が増えてきています。研究代表者が関与した広島県の実訪問看護ステーション 97 施設の利用者調査（1998）では、実に約 3 割の利用者がそれに該当する方だとわかりました。また医療処置の補助行為をする場合、さまざまな価値観をもつ主治医とのやりとりに、ストレスフルな状態に置かれている訪問看護婦の実態も理解できました。

本研究の目的は、訪問看護婦の裁量範囲をどのような状態におくと、在宅ケアの成果がどのように変化するか、ということを実証的にあきらかにすることです。この研究は政策づくりの根拠となるような知見をもたらす可能性があると考えています。

なおこの研究では、訪問看護発祥の地であり、また訪問看護婦の裁量範囲が日本よりも広いと判断される英国において、この調査と同様な調査（訪問看護婦の裁量範囲の状況と在宅ケアとの質との関係性）を実施し、日英比較することで、訪問看護婦の裁量範囲についてより幅の広い議論を展開できるよう設計しております。昨年度はその下準備のため訪英し、今年度はこの調査結果と、英国のデータベースから拾いあげたデータの解析結果とを比較する作業を、8月初めに行います。

このような事情と介護保険開始からの期間等を考慮した結果、調査期間をごく短期間の 1 週間とさせていただきます。この調査結果は、文部省科学研究費補助金の報告書、学術誌や商業誌上に発表致します。また水流が代表幹事を努めております「日本医療情報学会課題研究会 在宅一施設間の看護の継続を実現する看護サマリーネットワーク研究会」のホームページ (<http://square.umin.ac.jp/momiji/>) 上に、結果概要を報告させていただく所存です。

なにとぞよろしくようお願い申し上げます。

2000 年 7 月初旬

水流聡子（広島大学医学部保健学科）

## 回答の方法

お忙しいとは存じますが、1ステーションあたり、下記の条件に該当する2名の利用者の方をお選びいただき、その担当看護婦の方に、調査票の回答をご依頼願います。また、フェイスシートは、ステーション管理者の方がご回答下さい。

## 調査対象となる利用者の条件

### —必須条件—

循環器疾患かガンの治療や検査のため入院していて、その退院直後からあなたの訪問看護ステーションを利用された方（より退院日に近い方が望ましい。たとえば1ヶ月以内の方）

### —選択条件—

以下の4項目のいずれかあるいは複数の項目に該当する方が、より望ましい調査対象です。

1. 現在ターミナル期ではない方
2. 主治医から、浣腸・下剤・眠剤・精神安定剤・痛み止め・点眼薬・軟膏等の手持ち薬剤を渡されている方
3. 導尿・経管栄養・褥そうの処置等の相対的医行為がある方
4. ひとりでは、日常生活に支障のある方

## 回収期限

お忙しい中、まことに恐縮ですが、8月初めの英国での比較作業のため  
本調査票到着後、1週間以内  
にご投函いただけますよう、重ねてお願い申し上げます。

## 返送の方法

同封しております封筒に、前述の調査票2名分とフェイスシートを折って挿入し、封をしたら、そのままお近くの郵便ポストにご投函下さい。

<調査に関する質問等の連絡先>

水流(つる) 聡子 (広島大学医学部保健学科)

〒734 - 8551 広島市南区霞 1 - 2 - 3

TEL & FAX : (082)257 - 5346

Email : [stsuru@hiroshima-u.ac.jp](mailto:stsuru@hiroshima-u.ac.jp)

〈訪問看護に関するこれまでの研究成果〉

- Satoko Tsuru and Fumiaki Yasukawa : Economic Value of Nursing Information: Pecuniary Value of the Nursing Summary, Nursing Informatics 2000, 461-467 (2000), 7th International Congress : Nursing Informatics (Auckland, New Zealand, 28 April- 3 May 2000)
- Masayo Kashiwagi, Satoko Tsuru, Kimikazu Kashiwagi, Kengo Miyo, Kyoko Ishigaki: The essential components of nursing information for a patient transferring from hospital to home health care. Nursing Informatics, 2000 Congress, 2000.
- 水流聡子：訪問看護ステーションの医療資源配置と贅沢ケアの成果との関係に関する計量経済分析、第2回(1998年度)日本医療経済研究機構 研究助成 報告書
- 安川文朗・水流聡子:生活情報の経済価値に関する基礎的検討 ～看護情報の価格付けを手がかりにして～、生活経済学研究 第15巻 79-92 (2000)
- 水流聡子, 柏木聖代, 美代賢吾, 高見美樹, 板谷裕美, 馬庭恭子, 徳永智恵美, 和田良香, 竹光三枝子, 森岡多栄子, 森田敏子, 安川文明:在宅移行期にあるクライアントに提供されている看護ケアの本質的構造, 医療情報学, 19(4), p265-275, 1999.
- 柏木聖代, 水流聡子, 柏木公一, 美代賢吾, 石垣恭子:クライアントの在宅移行期に必要とされる情報, 第19回医療情報学会連合大会論文集, 1999; 662-663.
- 高見美樹, 石垣恭子, 徳永智恵美, 水流聡子, 柏木聖代, 美代賢吾, 柏木公一:病院から訪問看護ステーションに送る看護サマリーの汎用性に関する研究, 第19回医療情報学会連合大会論文集, 1999.
- 水流聡子, 柏木聖代, 石垣恭子, 美代賢吾, 柏木公一, 高見美樹, 板谷裕美, 馬庭恭子, 徳永智恵美, 和田良香, 竹光三枝子, 森岡多栄子, 森田敏子, 安川文朗:在宅移行期にあるクライアントに提供されている看護ケアの本質的構造, 医療情報学, 1999; 19(Suppl): 26-31.
- 柏木公一, 美代賢吾, 水流聡子, 石垣恭子, 馬庭恭子, 板谷裕美, 和田良香, 森田敏子:在宅クライアントと中心とした看護サマリーの基本データ構造, 第18回医療情報学会連合大会論文集, 1998; 574-575.
- 水流聡子, 美代賢吾, 柏木公一, 石垣恭子, 馬庭恭子, 板谷裕美, 和田良香, 竹光三枝子, 徳永智恵美:在宅施設間の看護の継続に必要な看護サマリーの構成要素, 医療情報学, 1998; 18(3): 299-308.
- 水流聡子, 寺岡幸子, 吉川文花, 板谷裕美, 串崎邦子, 溝上五十鈴, 中西睦子:医療機関から在宅ケアに移行する際の看護サマリーの役割, 看護管理, 1997; 7(9): 678-683.



7 3 4 8 7 9 0

料金受取人払

宇品局  
承認  
821号

差出有効期間  
平成12年9月  
7日まで

広島市南区霞 1-2-3  
広島大学医学部保健学科

つるまところ  
水流聡子 宛



訪問看護婦の裁量範囲と在宅ケアの  
成果との関係に関する調査

平成 11・12 年度文部省科学研究費助成研究

研究代表者:水流聡子

連絡先 TEL & FAX : (082)257-5346

Email : [stsuru@hiroshima-u.ac.jp](mailto:stsuru@hiroshima-u.ac.jp)



**訪問看護婦の裁量範囲と在宅ケアの成果との関係に関する調査**

平成 11・12 年度文部省科学研究費助成研究

研究代表者: 水流聡子(広島大学医学部保健学科)

〒734 - 8551 広島市南区霞 1 - 2 - 3

TEL & FAX : (082)257 - 5346    Email : [stsuru@hiroshima-u.ac.jp](mailto:stsuru@hiroshima-u.ac.jp)

---

在宅医療における看護婦の裁量権拡大と  
医療の質の変化に関する研究

課題番号 11672331

平成11年度～平成12年度科学研究費補助金（基盤研究（C）（2））  
研究成果報告書

平成12年3月

研究代表者 水流 聡子

（広島大学医学部保健学科）

〒734-8551 広島市南区霞1-2-3

広島大学医学部保健学科

代表 TEL : 082-257-5555

直通 TEL & FAX : 082-257-5346

E-mail : stsuru@hiroshima-u.ac.jp

---